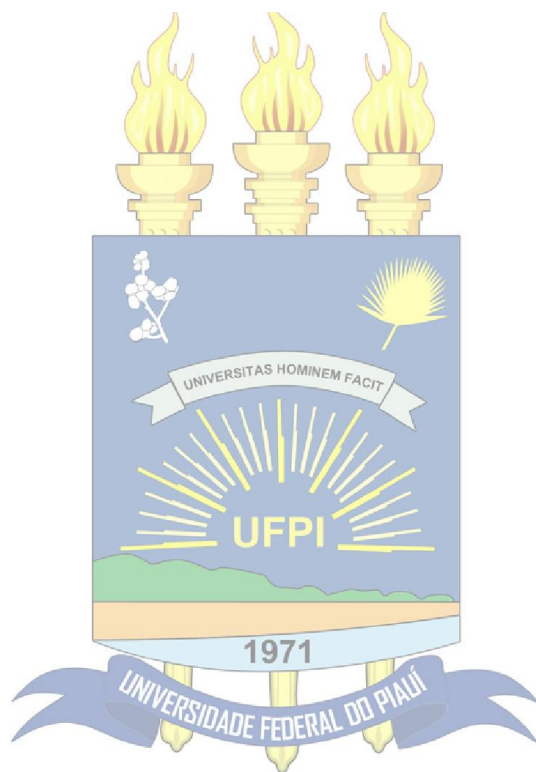




**MINISTÉRIO DA EDUCAÇÃO**  
**UNIVERSIDADE FEDERAL DO PIAUÍ**  
**PRÓ-REITORIA DE ENSINO DE GRADUAÇÃO**  
Câmpus Universitário "Ministro Petrônio Portella" – Bairro Ininga  
Telefax: (86) 3215-5552 – Sítio: [www.ufpi.br](http://www.ufpi.br)  
Teresina – Piauí – Brasil

# RELATÓRIO DE ATIVIDADES DA PREG - 2013



**TERESINA (PI) - 2014**

## DIRIGENTES DA ADMINISTRAÇÃO GERAL

### **Reitor**

Prof. Dr. José Arimatéia Dantas Lopes

### **Vice-Reitora**

Prof<sup>a</sup>. Dr<sup>a</sup>. Nadir do Nascimento Nogueira

### **Pró-Reitora de Administração**

Economista Jovita Maria Terto Madeira

### **Pró-Reitor de Extensão**

Prof. Dr. Miguel Ferreira Cavalcante Filho

### **Pró-Reitora de Ensino de Graduação**

Prof<sup>a</sup>. Dr<sup>a</sup>. Maria do Socorro Leal Lopes

### **Pró-Reitor de Pesquisa**

Prof. Dr. Pedro Vilarinho Castelo Branco

### **Pró-Reitor de Ensino de Pós-Graduação**

Prof. Dr. Helder Nunes da Cunha

### **Pró-Reitor de Assuntos Estudantes e Comunitários**

Prof<sup>a</sup>. Dr<sup>a</sup>. Cristiane Batista Bezerra Torres

### **Pró-Reitor de Planejamento e Orçamento**

Dr. Edilberto Duarte Lopes

## EQUIPE TÉCNICA

### **Supervisão e Elaboração**

Profa. Dra. Maria do Socorro Leal Lopes – *Pró-Reitora de Ensino e Graduação.*  
Airton Júnior Vieira Santos – *Coordenador de Estatística e Documentação de Ensino.*

Colaboração:

Lourdes Amélia Brandão Nunes - *Diretora de Administração Acadêmica*  
Lucyana Oliveira Barbosa – *Coordenadora de Desenvolvimento de Ensino*  
*Coordenadora de Currículo*  
Darkyana Francisca Ibiapina – *Téc. Em Assuntos Educacionais*  
Nadja Clícia Viana Dias – *Bolsista da PREG*  
Terssando Lustosa Santos – *Operador de Micro*

### **Coordenadora de Desenvolvimento de Ensino**

Téc.-Admin. Lucyana Oliveira Barbosa

### **Coordenador de Estatística e Documentação de Ensino**

Téc.-Admin. Airton Júnior Vieira Santos

### **Coordenadora de Currículo**

Profa. Dra. Mirtes Gonçalves Honório de Carvalho

### **Coordenador de Apoio e Assessoramento Pedagógico**

Profa. Dra. Rosa Lina Gomes do Nascimento Pereira da Silva

### **Coordenadora de Estágio Obrigatório**

Profa. Msc. Maria Rosália Ribeiro Brandim

## SUMÁRIO

<b>1. Apresentação.....</b>	<b>06</b>
1.1 Diretoria de Administração Acadêmica - DAA.....	06
1.2 Coordenadoria de Currículo – CC.....	07
1.3 Coordenadoria de Apoio e Assessoramento Pedagógico – CAAP.....	07
1.4 Coordenadoria de Estágio Obrigatório – CEO.....	08
1.4.1 Estrutura.....	08
1.5 Coordenadoria de Ensino Básico Técnico e Tecnológico – CEBTT.....	09
1.6 Coordenadoria de Estatística e Documentação de Ensino – CEDE.....	10
1.7 Coordenadoria de Desenvolvimento do Ensino – CDE.....	10
<b>2. Atividades desenvolvidas.....</b>	<b>10</b>
2.1 Diretoria de Administração Acadêmica – DAA.....	10
2.2 Coordenadoria de Currículo – CC.....	11
2.3 Coordenadoria de Apoio e Assessoramento Pedagógico – CAAP.....	12
2.4 Coordenadoria de Estágio Obrigatório – CEO.....	13
2.5 Coordenadoria de Estatística e Documentação – CEDE.....	14
2.6 Coordenadoria de Desenvolvimento de Ensino – CDE.....	14
<b>3. Ações realizadas em 2013.....</b>	<b>14</b>
3.1 Diretoria de Administração Acadêmico – DAA.....	14
3.2 Coordenadoria de Currículo – CC.....	15
3.3 Coordenadoria de Apoio e Assessoramento Pedagógico – CAAP.....	18
3.3.1 Programa de Monitoria.....	18
3.3.2 Programa de Estudantes-Convênio de Graduação (PEG-G).....	31
3.3.3 Projeto Milton Santos de Acesso do Ensino Superior (PROMISAES).....	34
3.3.4 Programa de Bolsa Mérito.....	34
3.3.5 Seminários de Introdução aos Cursos de Graduação.....	35
3.3.6 Programa de Formação à Docência Superior (PFDS).....	35
3.3.7 Participação efetiva em outras atividades.....	37
3.4 Coordenadoria de Estágio Obrigatório – CEO.....	37
3.4.1 Atividades desenvolvidas.....	37
3.4.2 Acompanhamento de metas 2013.....	43
3.5 Coordenadoria de Ensino Básico Técnico e Tecnológico – CEBTT.....	45
3.5.1 Colégio Técnico de Teresina – CTT.....	45
3.5.2 Colégio Técnico de Bom Jesus – CTBJ.....	50
3.6 Coordenadoria de Estatística e Documentação de Ensino – CEDE.....	53
3.7 Coordenadoria de Desenvolvimento do Ensino – CDE.....	54

<b>4. Metas para 2014.....</b>	<b>55</b>
4.1 Diretoria de Administração Acadêmica – DAA.....	55
4.2 Coordenadoria de Currículo – CC.....	55
4.3 Coordenadoria de Apoio e Assessoramento Pedagogia – CAAP.....	56
4.4 Coordenadoria de Estágio Obrigatório – CEO.....	57
4.5 Coordenadoria de Ensino Básico e Tecnológico – CEBTT.....	57
4.6 Coordenadoria de Estatística e Documentação de Ensino – CEDE.....	57

## **ANEXOS**

Anexo 1 – Relatório de vagas, ingressantes, matriculados e concluintes por curso de graduação da UFPI.....	60
Anexo 2 – Relatório de vagas, ingressantes, matriculados e concluintes por curso de graduação da UFPI, apenas na modalidade de ingresso cotas.....	65

## 1. Apresentação

### Pró-Reitoria de Ensino de Graduação – PREG

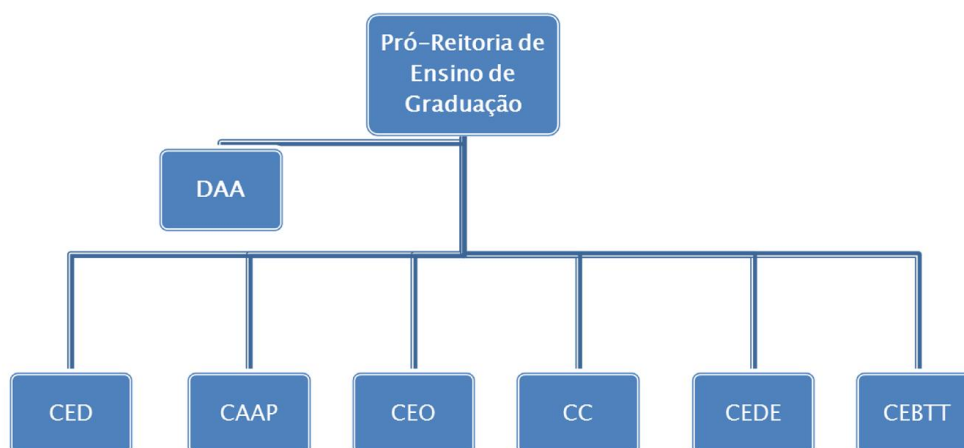
Apresentamos a seguir o relatório de gestão da Pró-Reitoria de Ensino de Graduação referente ao ano de 2013.

As ações desenvolvidas, referente ao ano de 2013 serão apresentadas a partir de cada segmento que compõe a estrutura organizacional da PREG, de modo detalhado. Desse modo, este relatório apresenta a seguir as ações empreendidas nas unidades da PREG:

- Diretoria de Assuntos Acadêmicos
- Coordenadoria de Assessoramento Pedagógico
- Coordenadoria de Currículo
- Coordenadoria de Estatística e Documentação
- Coordenadoria de estágio Obrigatório
- Coordenadoria de Desenvolvimento do Ensino
- Coordenadoria de Ensino Básico e Técnico e Tecnológico

A Pró-Reitoria de Ensino de Graduação é o órgão da Universidade Federal do Piauí encarregado do planejamento, coordenação, acompanhamento e avaliação das atividades do ensino de graduação. Através de uma política de ensino pautada no estímulo à pesquisa, na implantação de novas formas de educação e tecnologias, a PREG cria condições favoráveis à melhoria do funcionamento da vida acadêmica e da qualidade dos cursos oferecidos.

#### Estrutura da PREG



#### 1.1 Diretoria de Administração Acadêmica - DAA

A Diretoria de Administração Acadêmica, com o objetivo de colaborar com a missão da UFPI, segundo as suas competências definidas no Regimento Interno da Pró-Reitoria de Ensino de Graduação e em cumprimento às normas acadêmicas vigentes, tem desenvolvido suas atividades visando corresponder aos anseios da comunidade universitária, implementando a cultura do planejamento através do estabelecimento de metas e cronogramas, maximizando, assim, a qualidade da atuação do seu quadro de servidores técnico-administrativos e consequente otimização do tempo despendido nos serviços.

Diante deste cenário, a DAA objetiva a melhoria dos procedimentos internos, com repercussão externa, proporcionando aos usuários dos seus serviços, um ambiente seguro e confiável, buscando sempre a excelência nas suas ações acadêmico-administrativas.

A sua estrutura organizacional é formada pela Divisão de Programação e Matrícula (DPM), que oferece serviços como o Serviço de Programação, Serviço de Matrícula e Serviço de Atendimento Estudantil; e pela Divisão de Controle Acadêmico (DCA), que oferece serviços como Serviço de Registro e Controle Acadêmico e Serviço de Registro de Diplomas e Certificados.

## **1.2 Coordenadoria de Currículo - CC**

As atividades realizadas pela Coordenadoria de Currículo são planejadas a partir do Plano de Metas da Pró-Reitoria de Ensino de Graduação, que estabelece políticas, objetivos e metas para as atividades acadêmicas, no intuito de contribuir para promover mudanças na gestão dos Projetos Pedagógicos dos Cursos de Graduação da UFPI presenciais e na modalidade a distância, visando a formar profissionais inovadores, criativos e adequados aos novos mercados de trabalho demandados. Assim, estão fundamentadas nas seguintes diretrizes: incentivar a prática da avaliação curricular; estimular a adequação e flexibilização curricular; incentivar a melhoria contínua dos Projetos Pedagógicos Curriculares; estimular a Implantação de metodologias de trabalho centrada em parcerias; incentivar a formação continuada para os Coordenadores de Cursos; propor a correção de fluxo acadêmico; otimizar a gestão curricular; propor ações de melhoria ao processo de formação profissional no âmbito da UFPI.

## **1.3 Coordenadoria de Apoio e Assessoramento Pedagógico - CAAP**

A Coordenadoria de Apoio e Assessoramento Pedagógico é responsável pela execução da política pedagógica, visando o desempenho acadêmico e o desenvolvimento da formação profissional do corpo discente. A CAAP é encarregada de programas que objetivam incrementar ações pedagógicas nos diferentes campi e

unidades de ensino da UFPI, como: Programa de Monitoria, Programa de Estudantes-Convênio de Graduação (PEC-G), Projeto Milton Santos de Acesso do Ensino Superior (PROMISAES), Programa de Bolsa Mérito e Programa de Formação à Docência Superior.

#### 1.4 Coordenadoria de Estágio Obrigatório - CEO

Esta coordenadoria se insere na estrutura de gestão do ensino de graduação da Universidade Federal do Piauí (UFPI) com a finalidade de coordenar, operacionalizar supervisionar e orientar a atividade de estágio obrigatório dos cursos de graduação.

A Coordenadoria de Estágio Obrigatório da Pró-Reitoria de Ensino de Graduação - CEO tem como funções básicas: viabilizar as condições necessárias ao desenvolvimento do Estágio Obrigatório na Universidade; propor normas e diretrizes gerais para a operacionalização dos estágios obrigatórios; assessorar as Coordenações de Estágio dos Cursos na elaboração e sistematização das programações relativas ao estágio obrigatório, bem como, participar do acompanhamento, controle e avaliação da sua execução; providenciar as assinaturas de Convênios entre a Universidade e as Instituições Campos de Estagio; organizar com as Coordenações de Estágio dos Cursos e manter atualizado na Universidade, um sistema de documentação e cadastramento dos estágios (Resolução 22/2009, Art. 14; Resolução 177/12, Art. 68).

##### 1.4.1 Estrutura

- Fluxo Funcional:



Localização:

UFPI - Pró-Reitoria de Ensino de Graduação (PREG)



Coordenadoria de Estágio Obrigatório (CEO)  
Câmpus Universitário Ministro Petrônio Portella, Bloco VI, Ininga.  
64.49-360 - Teresina, Piauí.

- Área Física:

A) 16/02 a 30/10/2013: Espaço Integrado II – UFPI - Câmpus Universitário Ministro Petrônio Portella, Ininga, Teresina, Piauí. Espaço provisório, sala comunitária partilhada com outros quatro setores da PREG, durante a reforma do bloco VI-PREG/UFPI.

A) 01/11/2013 - Atual: Sala única composta de espaço para coordenador (a), secretária, balcão interno de atendimento e guichê externo para atendimento de público, dimensão 18,63 m<sup>2</sup>, no Bloco VI, CMPP, PREG/UFPI.

- Recursos Humanos

Quanto à pessoal este é um dos aspectos mais frágeis do serviço, a abrangência das atividades, o volume de serviço e os períodos de fluxo intensivo de demanda requerem um quantitativo, no mínimo, duas vezes maior do que o disponível no momento.

Contamos até o final do período 2012/2 (abril/2013) com dois bolsistas PRAEC que não foram renovados a partir de maio/2013, ficando a Coordenadoria somente com uma funcionária terceirizada, na função de contínua, que pediu demissão em setembro. No mesmo mês entrou nova funcionária que responde por todo o serviço administrativo e de atendimento de alunos e docentes.

## **1.5 Coordenadoria de Ensino Básico Técnico e Tecnológico - CEBTT**

O Ensino Básico Técnico e Tecnológico (EBTT) da UFPI teve início com o Colégio Agrícola de Teresina, instalado em 10 de Maio de 1954 por iniciativa do Governo do Estado e Federal. No primeiro acordo firmado entre os Governos, o Estado doou a União uma gleba de terras para que nela fosse instalada uma Escola Agrotécnica e um Centro de Tratorista.

Atualmente a UFPI possui em sua estrutura 03 (três) unidades de educação básica que são denominadas de Colégios Técnicos e sediadas, respectivamente, em Teresina, Floriano e Bom Jesus, através das quais desenvolve atividades voltadas para o ensino profissionalizante, isolado e/ou concomitantemente com o ensino médio.

## **1.6 Coordenadoria de Estatística e Documentação de Ensino - CEDE**

A Coordenadoria de Estatística e Documentação de Ensino, da Pró-Reitoria de Ensino de Graduação (PREG), é responsável, pela geração dos indicadores Auditáveis pelo Tribunal de Contas da União (TCU), por alimentar o Censo da Educação Superior, execução de estudos e levantamento estatísticos para o auxílio na execução das atividades da PREG e do planejamento da Pró-Reitoria e da Instituição.

## **1.7 Coordenadoria de Desenvolvimento do Ensino - CDE**

A Coordenadoria de Desenvolvimento do Ensino - CDE é um órgão suplementar vinculado à Pró-Reitoria de Ensino de Graduação – PREG/UFPI, criado em maio de 2010, que tem por objetivo desenvolver e assessorar ações voltadas ao desenvolvimento do ensino de graduação no âmbito da Universidade Federal do Piauí.

## **2. Atividades desenvolvidas**

### **2.1 Diretoria de Administração Acadêmica - DAA**

À Diretoria de Administração Acadêmica compete planejar, coordenar, supervisionar, controlar e executar as atividades relacionadas com os processos de admissão, matrícula e registro da vida acadêmica do alunado e expedição de diplomas e certificados. É também o órgão responsável pela análise técnica e instrução de processos administrativos e demandas judiciais que tenham como objeto a natureza acadêmica relativa ao ensino de graduação.

A DAA, em sua estrutura organizacional, conta com setores específicos para a execução de seus serviços, conforme disposto a seguir:

#### **Divisão de Programação e Matrícula – DPM**

Setor responsável pela elaboração de proposta do Calendário Universitário para apreciação do CEPEX e seu cadastro no sistema acadêmico, bem como sua observância, exercendo controle de toda a programação escolar, através dos seus serviços:

- Serviço de Programação Acadêmica – unidade que realiza o registro de currículos de cursos de graduação e suas alterações; oferta de disciplinas, matrículas

curriculares, trancamentos e cancelamentos de disciplinas extemporâneos, em caráter excepcional.

- Serviço de Matrícula – compete a este setor a efetivação do cadastro no SIGAA, de discentes ingressantes pelo SISU, aluno em trânsito, aluno especial, aluno em mobilidade acadêmica, portador de curso superior, ingressantes através de transferência voluntária e *ex-officio*; realização de trancamento de matrículas; participação da Chefia nos Seminários de Introdução aos Cursos para divulgação das normas vigentes nesta IFES; coordenação e supervisão de matrícula institucional de alunos ingressantes; treinamento de servidores dos diversos campi e centros de ensino.

- Serviço de Atendimento Estudantil – serviço de prestação de informações e orientações referentes às rotinas acadêmicas e à formalização de processos administrativos; execução de serviços de interesse do alunado, tais como emissão de declarações e históricos escolares.

### **Divisão de Controle Acadêmico - DCA**

Setor responsável pelo controle da vida escolar desde o ingresso até a integralização curricular dos discentes, realizando a instrução e encaminhamento de processos referentes a aproveitamento de disciplinas, colação de grau, expedição de diplomas e demandas diversas. A DCA conta com os seguintes serviços:

- Serviço de Registro e Controle Acadêmico – cabe ao SRCA, o registro e controle das ocorrências na vida escolar dos discentes, emissão de lista dos formandos de cada período letivo, registro de regularidade do aluno junto ao ENADE.

- Serviço de Registro de Diplomas e Certificados – serviço encarregado pela expedição e registro de diplomas e certidões de graduados da UFPI, apostilamentos, revalidações de diplomas obtidos no exterior, bem como registro de diplomas dos cursos de graduação de IES privadas, conforme delegação do MEC.

## **2.2 Coordenadoria de Currículo - CC**

- Participação em reunião da PREG com o objetivo de elaborar Plano de Metas para o biênio 2013/2014;

- Reunião com os coordenadores de cursos (Artes Visuais, Ciências Biológicas – bacharelado e licenciatura – Ciências da Natureza, Medicina, Moda, Design e Estilismo, Música, Odontologia e Licenciatura em Química), com o objetivo de informar a cerca do processo de reconhecimento/renovação de reconhecimento de cursos junto ao E-mec;

- Participação em Reunião com coordenadores de curso e chefes de departamento com o objetivo de refletir acerca das ações desenvolvidas em cada uma das unidades de ensino;
- Palestra para professores e alunos do curso de Pedagogia Picos, cujo tema foi: “Pedagogia: currículo e formação”;
- Participação no ENFORSUP, apresentando o artigo “Projeto Pedagógico dos Cursos de Graduação: base para uma formação de qualidade”;
- Reuniões com os coordenadores de cursos e membros dos NDEs dos *campi* para discutir sobre o processo de reformulação dos PPCs;
- Participação em reuniões e seminários da Comissão de Avaliação do Plano Decenal de Educação de Teresina – CAAPEDET.

### **2.3 Coordenadoria de Apoio e Assessoramento Pedagógico - CAAP**

A Coordenadoria de Apoio e Assessoramento Pedagógico (CAAP) da Pró-Reitoria de Ensino de Graduação (PREG) é responsável pela execução da política que objetiva contribuir para a melhoria da qualidade do ensino de graduação na Universidade Federal do Piauí (UFPI). Portanto é importante destacar as atividades que são executadas por meios de Programas e de Projetos que estão sob sua responsabilidade juntando esforços no sentido de concretização das políticas envolvidas em cada programa e projeto, quais sejam:

- a) Programa de Monitoria
- b) Programa de Estudantes-Convênio de Graduação (PEC-G);
- c) Programa de Formação à Docência Superior.
- d) Programa de Bolsa Mérito
- e) Projeto Milton Santos de Acesso ao Ensino Superior (PROMISAES)

Para o acompanhamento desses programas e projetos são executadas diversas ações com suas especificidades, onde podemos destacar:

- Elaboração junto à Pró-Reitoria de Ensino de Graduação - PREG de editais e acompanhamentos dos processos seletivos, bem como a implementação e acompanhamentos do exercício das atividades tais como a monitoria, como também dos alunos do Programa de Estudantes-Convênio de Graduação (PEC-G), onde são concedidos Bolsa Mérito ou de auxílio financeiro (bolsa) do Projeto Milton Santos de Acesso ao Ensino Superior (PROMISAES).

- Planejamento e execução do Seminário de Docência Superior, onde se tem palestras envolvendo ações administrativas, institucionais e acadêmicas relacionadas à organização institucional e ao trabalho didático-pedagógico, como forma de cumprir o que a Universidade Federal do Piauí estabelece em seus editais de Concursos Públicos para docentes quanto a obrigatoriedade de participação no Seminário de Docência Superior, de acordo com a Resolução Nº 039/08–CONSUN, de 11/9/2008, no **Art. 25**. *Depois da posse, o professor deverá participar de um seminário de docência superior, no qual serão abordados aspectos de atualização didático-pedagógica e da organização administrativa da UFPI, de responsabilidade da Pró-Reitoria de Ensino de Graduação (PREG).*

À Coordenadoria de Apoio e Assessoramento Pedagógico compete coordenar, desenvolver, acompanhar e avaliar atividades voltadas para a melhoria da qualidade do ensino de graduação da Universidade.

#### **2.4 Coordenadoria de Estágio Obrigatório - CEO**

A Coordenadoria de Estágio Obrigatório (CEO) atende alunos, professores orientadores de estágio, coordenadores de estágio obrigatório (EO), coordenadores de curso, representantes de empresas ou instituições concedentes de EO, prioritariamente, além de demais membros da comunidade acadêmica desta Instituição de Ensino Superior (IES), bem como o público externo com foco na temática de estágio no ensino superior.

A CEO tem sob sua responsabilidade o atendimento de EO dos cursos:

- Cursos de Bacharelado do Câmpus Ministro Petrônio Portella (Teresina/PI);
- Cursos de Bacharelado e Licenciatura dos *Câmpus* Amilcar Ferreira Sobral (CAFS – Floriano/PI), Ministro Reis Veloso (CMRV – Parnaíba/PI), Professora Cinobelina Elvas (CPCE – Bom Jesus/PI), Senador Helvídio Nunes de Barros (CSHNB – Picos/PI);
- Cursos de Bacharelado do Centro de Ensino Aberto e à Distância (CEAD/UFPI-UAPI).

Os cursos de licenciatura do CMPP (Teresina) e os do Programa Nacional de Formação de Professores da Educação Básica (PARFOR) ficam sob a coordenação do Departamento de Métodos e Técnicas de Ensino (DMTE) do Centro de Ciências da Educação (CCE), conforme Art. 83 da Resolução Nº 177/2012-CEPEX/UFPI.

Os cursos dos Colégios Técnicos de Bom Jesus, Floriano e Teresina da UFPI ainda não encaminharam documentação de estágio a esta Coordenadoria, todos esses precisam se adequar à legislação federal de EO que preconiza mesma estrutural documental do ensino superior.

## **2.5 Coordenadoria de Estatística e Documentação de Ensino – CEDE**

Todas as atividades desenvolvidas pelo setor têm como objetivo o fortalecimento das atividades educacionais e no planejamento da Instituição, desta forma a grande maioria das atividades são desempenhadas em parceria com outros setores, como a própria Pró-Reitoria de Graduação (PREG), a Diretoria de Administração Acadêmica (DAA), Núcleo de Tecnologia de Informação (NTI), Pró-Reitoria de Planejamento e Orçamento (PROPLAN) e Diretoria de Informação e Avaliação Institucional (DIAI).

## **2.6 Coordenadoria de Desenvolvimento do Ensino – CDE**

- Assessorar as coordenadorias, diretorias e divisões pertencentes à PREG na análise dos processos referentes às atividades pedagógicas dos cursos de graduação, bem como suas inovações, tendo como parâmetros a legislação pertinente e as regulamentações internas da Instituição;
- Orientar as Diretorias de Centro, Chefias de Departamento e Coordenadorias de Curso quanto ao cumprimento da legislação em vigor e das regulamentações internas da UFPI;
- Zelar pela regularidade dos cursos de graduação ofertados pela UFPI, considerando, particularmente, seus aspectos formais e legais;
- Desenvolver atividades de assessoria e acompanhamento das atividades pedagógicas desenvolvidas pelos cursos de graduação da UFPI;
- Estimular, viabilizar e fomentar, na comunidade acadêmica e junto aos diferentes setores da sociedade, a integração da Universidade, sugerindo mecanismos que favoreçam a melhoria de ensino;
- Participar da elaboração de políticas que definam as áreas de atuação da UFPI;
- Representar a Coordenadoria de Desenvolvimento do Ensino – CDE/PREG nas atividades em que for solicitada;
- Desempenhar outras atividades inerentes à coordenadoria.

## **3. Ações realizadas em 2013**

### **3.1 Diretoria de Administração Acadêmica - DAA**

A Diretoria de Administração Acadêmica apresenta os números de integralização curricular, os quais possibilitam a obtenção da taxa de sucesso por curso e por *câmpus*, além do número de diplomas expedidos e registrados pela UFPI e IES privadas.

A DAA, através do Serviço de Matrícula, sob a coordenação e supervisão da Diretoria, executou a matrícula institucional dos alunos ingressantes do ano 2013 e realizou treinamento de servidores dos *campi* do interior e centros de ensino do câmpus de Teresina, a cada período, o que possibilitou melhor qualidade no atendimento com vistas ao cumprimento da legislação federal que rege o ingresso no ensino superior e das normas internas da UFPI, bem como a divulgação destas normas no meio docente e discente.

A ampliação e modernização do espaço físico da DAA proporcionaram melhores condições de trabalho aos servidores do órgão, bem como maior conforto e segurança a todos que recorrem àquela Diretoria em busca dos diversos serviços, considerando a aquisição de novos equipamentos e mobiliário para o setor.

### 3.2 Coordenadoria de Currículo - CC

*Meta: Assessorar as Coordenações dos cursos de graduação no processo de criação e reformulações dos Projetos Pedagógicos.*

- ✓ Assessoramento às Comissões de elaboração de projetos pedagógicos para criação de cursos:

<b>CAMPUS</b>	<b>CURSOS</b>
<b>Ministro Petrônio Portella</b>	Bacharelado em Zootecnia Licenciatura em Letras Libras Licenciatura em Ciências da Natureza - PROCAMPO Licenciatura em Música - PARFOR Licenciatura em Educação Física - PARFOR Licenciatura em Geografia - EaD Licenciatura em Computação - EaD Licenciatura em Ciências da Natureza - EaD Licenciatura em História - EaD
<b>Amílcar Ferreira Sobral</b>	Bacharelado em Biomedicina Licenciatura em Filosofia Bacharelado em Ciências Contábeis Licenciatura em Ciências da Natureza - PROCAMPO
<b>Senador Helvídio Nunes de Barros</b>	Licenciatura em Ciências da Natureza - PROCAMPO
<b>Professora Cinobelina Elvas</b>	Licenciatura em Ciências Sociais - PROCAMPO

<b>Reis Velloso</b>	Bacharelado em Medicina
---------------------	-------------------------

- ✓ Elaboração dos Projetos de criação dos *campi* de Oeiras e de Esperantina;
- ✓ Adaptação dos Projetos Pedagógicos dos cursos do *câmpus* de Teresina (CMPP) para os novos *campi*: Oeiras e Esperantina:

<b>CAMPUS</b>	<b>CURSOS</b>
<b>Universitário de Oeiras</b>	Bacharelado em Medicina Veterinária Bacharelado em Engenharia Agrônômica Bacharelado em Arquitetura e Urbanismo Bacharelado em Direito Bacharelado em Engenharia Civil Bacharelado em Psicologia
<b>Universitário de Esperantina</b>	Bacharelado em Ciências Contábeis Bacharelado em Direito Licenciatura em Educação Física Licenciatura em Música Bacharelado em Nutrição Bacharelado em Serviço Social

- ✓ Orientações referentes à alteração dos Projetos Pedagógicos dos cursos:

<b>CAMPUS</b>	<b>CURSOS</b>
<b>Amílcar Ferreira Sobral</b>	Licenciatura em Biologia Bacharelado em Administração Bacharelado em Enfermagem
<b>Universitário de Parnaíba</b>	Bacharelado em Turismo
<b>Ministro Petrônio Portella</b>	Bacharelado em Odontologia Bacharelado em Estatística

- ✓ Orientações referentes à reformulação dos Projetos Pedagógicos dos cursos:

<b>CAMPUS</b>	<b>CURSOS</b>
<b>Ministro Petrônio Portella</b>	Bacharelado em Engenharia de Agrimensura e Cartográfica Licenciatura e Bacharelado em Ciências Biológicas Bacharelado em Enfermagem Licenciatura em Artes Visuais Licenciatura em Música



<b>Senador Helvídio Nunes de Barros</b>	Bacharelado em Sistemas de Informação Bacharelado em Administração
<b>Reis Velloso</b>	Bacharelado em Psicologia Bacharelado em Fisioterapia
<b>Professora Cinobelina Elvas</b>	Bacharelado em Medicina Veterinária Bacharelado em Engenharia Florestal Bacharelado em Zootecnia Bacharelado em Agronomia

- ✓ Orientações referentes à alteração de pré-requisitos para o curso de Estatística e do curso de Turismo;
- ✓ Orientações e análise acerca de resposta a diligências recebidas do INEP pelos cursos submetidos ao processo de reconhecimento e ou renovação de reconhecimento do curso:

<b>CAMPUS</b>	<b>CURSOS</b>
<b>Amílcar Ferreira Sobral</b>	Bacharelado em Administração Bacharelado em Enfermagem Licenciatura em Pedagogia Licenciatura em Ciências Biológicas
<b>Ministro Petrônio Portela</b>	Engenharia Mecânica Engenharia Elétrica Engenharia de Produção
<b>Reis Velloso</b>	Ciências Contábeis
<b>Câmpus Senador Helvídio Nunes</b>	Sistema de Informação

*Meta: Acompanhar a implementação dos Projetos Pedagógicos dos Cursos de Graduação*

- ✓ Orientações para a implementação dos Projetos Pedagógicos dos cursos:

<b>CAMPUS</b>	<b>CURSOS</b>
<b>Ministro Petrônio Portella</b>	Bacharelado em Design da Moda e Estilismo
<b>Amílcar Ferreira Sobral</b>	Bacharelado em Administração
<b>Senador Helvídio Nunes de Barros</b>	Bacharelado em Enfermagem
<b>Reis Velloso</b>	Bacharelado em Biomedicina

- ✓ Orientações sobre a Regulamentação das Atividades Complementares do curso de Bacharelado em Moda – *câmpus* Teresina e Licenciatura em Biologia – *câmpus* Floriano;
- ✓ Levantamento de informações acerca dos cursos de Licenciatura e Bacharelado (carga horária total do curso, do TCC e do Estágio, Libras, tempo de Integralização, Relações Étnico-raciais, gênero e diversidade, Meio Ambiente), para adequá-los à legislação vigente.

*Meta: Organizar e manter atualizada a documentação relativa aos cursos de graduação*

- ✓ Organização e monitoramento do arquivo documental dos cursos de graduação da UFPI de forma a subsidiar a manutenção da memória das ações pedagógicas institucionais;
- ✓ Levantamento e organização da legislação pertinente aos cursos de graduação da UFPI.

#### **Ações em execução**

- ✓ Projeto Pedagógico de criação do curso de Zootecnia para o *câmpus* Ministro Petrônio Portella;
- ✓ Reformulação do PPC de Libras para o *câmpus* Ministro Petrônio Portella;
- ✓ Projeto Pedagógico de criação do curso de Bacharelado em Ciências Contábeis para o *câmpus* Amílcar Ferreira Sobral;
- ✓ Projeto Pedagógico de criação do curso de Bacharelado em Biomedicina para o *câmpus* Amílcar Ferreira Sobral;
- ✓ Projeto Pedagógico de criação do curso de Licenciatura em Filosofia para o *câmpus* Amílcar Ferreira Sobral.

### **3.3 Coordenadoria de Apoio e Assessoramento Pedagógico - CAAP**

#### **3.3.1 Programa de Monitoria**

O Programa de Monitoria da Universidade Federal do Piauí (UFPI) é regulamentado pela Resolução Nº 152/99–CEPEX, de 9/9/1999 e tem por finalidades despertar nos alunos o interesse pela carreira docente superior, além de contribuir para a melhoria da qualidade do ensino de graduação desta Instituição Federal de Educação Superior (IFES). O Programa se constitui de duas modalidades, quais sejam: Monitoria Remunerada e Monitoria Não Remunerada.

Pode-se dizer que o Programa de Monitoria da Universidade Federal do Piauí vem possibilitando a participação de inúmeros alunos dos cursos de graduação, de forma a dar maior o incentivo à docência superior, além do apoio aos professores nas atividades didáticas planejadas pelos mesmos para cada disciplina que oferece monitoria, contribuindo dessa forma para a melhoria da qualidade do ensino desta Instituição Federal de Educação Superior (IFES).

### Quadros Demonstrativos de Monitores por Período Letivo

São demonstrados nos quadros a seguir a oferta de vagas no Programa de Monitoria da Universidade Federal do Piauí para os períodos letivos 2012.2, 2013.1 e 2013.2.

#### **QUADRO GERAL DA OFERTA DE MONITORIA REMUNERADA E MONITORIA NÃO REMUNERADA EM 2012.2**

<b><i>Câmpus</i> Universitário “Amílcar Ferreira Sobral” (CAFS) – Floriano–Piauí</b>		
<b>Departamento de Ensino ou Chefia de Curso</b>	<b>Remunerada – Até</b>	<b>Não Remunerada – Até</b>
Administração	3	– <b>02</b> (duas) vagas por professor nas disciplinas com carga horária ou crédito teórico
Ciências Biológicas	5	
Enfermagem	3	
Pedagogia	8	
<b>Total do CAFS</b>	<b>19</b>	– <b>03</b> (três) vagas por professor nas disciplinas com carga horária ou crédito teórico-prático

<b><i>Câmpus</i> Universitário “Ministro Petrônio Portella” (CMPP) – Teresina–Piauí</b>		
<b>Centro de Ciências Agrárias (CCA)</b>		
<b>Departamento de Ensino ou Chefia de Curso</b>	<b>Remunerada – Até</b>	<b>Não Remunerada – Até</b>
Clínica e Cirurgia Veterinária	12	– <b>02</b> (duas) vagas por professor nas disciplinas com carga horária ou crédito teórico
Engenharia Agrícola e Solos	9	
Fitotecnia	9	
Morfofisiologia Veterinária	11	
Planejamento e Política Agrícola	9	– <b>03</b> (três) vagas por professor nas disciplinas com carga horária ou crédito teórico-prático
Zootecnia	10	
<b>Total do CCA</b>	<b>60</b>	

<b>Centro de Ciências da Educação “Prof. Mariano da Silva Neto” (CCE)</b>		
<b>Departamento de Ensino ou Chefia de Curso</b>	<b>Remunerada – Até</b>	<b>Não Remunerada – Até</b>

Comunicação Social	5	– <b>02</b> (duas) vagas por professor nas disciplinas com carga horária ou crédito teórico
Fundamentos da Educação	10	
Métodos e Técnicas de Ensino	10	
Música e Artes Visuais	6	
Moda: <i>Design</i> e Estilismo	3	
<b>Total do CCE</b>	<b>34</b>	– <b>03</b> (três) vagas por professor nas disciplinas com carga horária ou crédito teórico-prático

<b>Centro de Ciências Humanas e Letras (CCHL)</b>		
<b>Departamento de Ensino ou Chefia de Curso</b>	<b>Remunerada – Até</b>	<b>Não Remunerada – Até</b>
Ciências Contábeis e Administrativas	9	– <b>02</b> (duas) vagas por professor nas disciplinas com carga horária ou crédito teórico
Ciências Econômicas	8	
Ciências Jurídicas	6	
Ciências Sociais	3	
Filosofia	3	
Geografia e História	18	– <b>03</b> (três) vagas por professor nas disciplinas com carga horária ou crédito teórico-prático
Letras	8	
Serviço Social	3	
<b>Total do CCHL</b>	<b>58</b>	

<b>Centro de Ciências da Natureza (CCN)</b>		
<b>Departamento de Ensino ou Chefia de Curso</b>	<b>Remunerada – Até</b>	<b>Não Remunerada – Até</b>
Arqueologia e Conservação em Arte Rupestre	9	– <b>02</b> (duas) vagas por professor nas disciplinas com carga horária ou crédito teórico
Biologia	11	
Ciências da Natureza	3	
Estatística	4	
Física	13	
Informática e Estatística	11	– <b>03</b> (três) vagas por professor nas disciplinas com carga horária ou crédito teórico-prático
Matemática	13	
Química	8	
<b>Total do CCN</b>	<b>72</b>	

<b>Centro de Ciências da Saúde (CCS)</b>		
<b>Departamento de Ensino ou Chefia de Curso</b>	<b>Remunerada – Até</b>	<b>Não Remunerada – Até</b>
Biofísica e Fisiologia	9	– <b>02</b> (duas) vagas por professor nas disciplinas
Bioquímica e Farmacologia	11	
Clínica Geral	3	
Educação Física	10	

Enfermagem	9	com carga horária ou crédito teórico – <b>03</b> (três) vagas por professor nas disciplinas com carga horária ou crédito teórico-prático
Farmácia	7	
Medicina Comunitária	4	
Medicina Especializada	3	
Morfologia	8	
Nutrição	11	
Odontologia Restauradora	4	
Parasitologia e Microbiologia	5	
Patologia e Clínica Odontologia	8	
<b>Total do CCS</b>	<b>92</b>	
<b>Centro de Tecnologia (CT)</b>		
<b>Departamento de Ensino ou Chefia de Curso</b>	<b>Remunerada – Até</b>	<b>Não Remunerada – Até</b>
Construção Civil e Arquitetura	4	– <b>02</b> (duas) vagas por professor nas disciplinas com carga horária ou crédito teórico – <b>03</b> (três) vagas por professor nas disciplinas com carga horária ou crédito teórico-prático
Engenharia de Produção	3	
Engenharia Elétrica	3	
Engenharia Mecânica	4	
Estruturas	6	
Recursos Hídricos e Geologia Aplicada	3	
Transportes	9	
<b>Total do CCN</b>	<b>32</b>	

**Câmpus Universitário de Parnaíba – Parnaíba–Piauí**

<b>Departamento de Ensino ou Chefia de Curso</b>	<b>Remunerada – Até</b>	<b>Não Remunerada – Até</b>
Biomedicina	8	– <b>02</b> (duas) vagas por professor nas disciplinas com carga horária ou crédito teórico – <b>03</b> (três) vagas por professor nas disciplinas com carga horária ou crédito teórico-prático
Ciências Biológicas	8	
Ciências Contábeis e Jurídicas	3	
Ciências da Administração e Informática	5	
Ciências Econômicas e Quantitativas	3	
Ciências Sociais, Educação e Desporto	4	
Engenharia de Pesca	7	
Fisioterapia	5	
Matemática	5	
Psicologia	7	
Turismo	4	
<b>Total do Câmpus</b>	<b>59</b>	

**Câmpus Universitário “Professora Cinobelina Elvas” (CPCE) – Bom Jesus– Piauí**

<b>Departamento de Ensino ou Chefia de Curso</b>	<b>Remunerada – Até</b>	<b>Não Remunerada – Até</b>
--	-------------------------	-----------------------------

Ciências Biológicas	7	– <b>02</b> (duas) vagas por professor nas disciplinas com carga horária ou crédito teórico
Engenharia Agrônômica	5	
Engenharia Florestal	5	
Medicina Veterinária	5	
Zootecnia	5	
<b>Total do CPCE</b>	<b>27</b>	– <b>03</b> (três) vagas por professor nas disciplinas com carga horária ou crédito teórico-prático

**Câmpus Universitário “Senador Helvídio Nunes de Barros” (CSHNB) – Picos–  
Piauí**

<b>Departamento de Ensino ou Chefia de Curso</b>	<b>Remunerada – Até</b>	<b>Não Remunerada – Até</b>
Administração	3	– <b>02</b> (duas) vagas por professor nas disciplinas com carga horária ou crédito teórico
Ciências Biológicas	7	
Enfermagem	4	
História	5	
Letras	3	
Matemática	3	– <b>03</b> (três) vagas por professor nas disciplinas com carga horária ou crédito teórico-prático
Nutrição	5	
Pedagogia – Magistério	5	
Sistemas de Informação	3	
<b>Total do CSHNB</b>	<b>38</b>	

<b>Total de Vagas de Monitoria Remunerada no Período Letivo 2012.2</b>	<b>Até – 491</b>
--	------------------

**QUADRO GERAL DA OFERTA DE MONITORIA REMUNERADA E MONITORIA NÃO REMUNERADA EM 2013.1**

**Câmpus Universitário “Amílcar Ferreira Sobral” (CAFS) – Floriano–Piauí**

<b>Departamento de Ensino ou Chefia de Curso</b>	<b>Remunerada – Até</b>	<b>Não Remunerada – Até</b>
Administração	3	– <b>02</b> (duas) vagas por professor nas disciplinas com carga horária ou crédito teórico
Ciências Biológicas	5	
Enfermagem	3	
Pedagogia	8	
<b>Total do CAFS</b>	<b>19</b>	– <b>03</b> (três) vagas por professor nas disciplinas com carga horária ou crédito teórico-prático

**Câmpus Universitário “Ministro Petrônio Portella” (CMPP) – Teresina–Piauí**

<b>Centro de Ciências Agrárias (CCA)</b>		
<b>Departamento de Ensino ou Chefia de Curso</b>	<b>Remunerada – Até</b>	<b>Não Remunerada – Até</b>
Clínica e Cirurgia Veterinária	12	– <b>02</b> (duas) vagas por professor nas disciplinas com carga horária ou crédito teórico
Engenharia Agrícola e Solos	9	
Fitotecnia	9	
Morfofisiologia Veterinária	11	– <b>03</b> (três) vagas por professor nas disciplinas com carga horária ou crédito teórico
Planejamento e Política Agrícola	9	
Zootecnia	10	
<b>Total do CCA</b>	<b>60</b>	

<b>Centro de Ciências da Educação “Prof. Mariano da Silva Neto” (CCE)</b>		
<b>Departamento de Ensino ou Chefia de Curso</b>	<b>Remunerada – Até</b>	<b>Não Remunerada – Até</b>
Comunicação Social	5	– <b>02</b> (duas) vagas por professor nas disciplinas com carga horária ou crédito teórico
Fundamentos da Educação	10	
Métodos e Técnicas de Ensino	10	
Música e Artes Visuais	6	– <b>03</b> (três) vagas por professor nas disciplinas com carga horária ou crédito teórico
Moda: <i>Design</i> e Estilismo	3	
<b>Total do CCE</b>	<b>34</b>	

<b>Centro de Ciências Humanas e Letras (CCHL)</b>		
<b>Departamento de Ensino ou Chefia de Curso</b>	<b>Remunerada – Até</b>	<b>Não Remunerada – Até</b>
Ciências Contábeis e Administrativas	9	– <b>02</b> (duas) vagas por professor nas disciplinas com carga horária ou crédito teórico
Ciências Econômicas	8	
Ciências Jurídicas	6	
Ciências Sociais	3	– <b>03</b> (três) vagas por professor nas disciplinas com carga horária ou crédito teórico
Filosofia	3	
Geografia e História	18	
Letras	8	
Serviço Social	3	
<b>Total do CCHL</b>	<b>58</b>	

<b>Centro de Ciências da Natureza (CCN)</b>		
<b>Departamento de Ensino ou Chefia de Curso</b>	<b>Remunerada – Até</b>	<b>Não Remunerada – Até</b>
Arqueologia e Conservação em Arte Rupestre	9	– <b>02</b> (duas) vagas por professor nas disciplinas com carga horária ou crédito teórico – <b>03</b> (três) vagas por professor nas disciplinas com carga horária ou crédito teórico-prático
Biologia	11	
Ciências da Natureza	3	
Estatística	4	
Física	12	
Informática e Estatística	11	
Matemática	12	
Química	10	
<b>Total do CCN</b>	<b>72</b>	

<b>Centro de Ciências da Saúde (CCS)</b>		
<b>Departamento de Ensino ou Chefia de Curso</b>	<b>Remunerada – Até</b>	<b>Não Remunerada – Até</b>
Biofísica e Fisiologia	9	– <b>02</b> (duas) vagas por professor nas disciplinas com carga horária ou crédito teórico – <b>03</b> (três) vagas por professor nas disciplinas com carga horária ou crédito teórico-prático
Bioquímica e Farmacologia	11	
Clínica Geral	3	
Educação Física	10	
Enfermagem	9	
Farmácia	7	
Medicina Comunitária	4	
Medicina Especializada	3	
Morfologia	8	
Nutrição	11	
Odontologia Restauradora	4	
Parasitologia e Microbiologia	5	
Patologia e Clínica Odontologia	8	
<b>Total do CCS</b>	<b>92</b>	

<b>Centro de Tecnologia (CT)</b>		
<b>Departamento de Ensino ou Chefia de Curso</b>	<b>Remunerada – Até</b>	<b>Não Remunerada – Até</b>
Construção Civil e Arquitetura	4	– <b>02</b> (duas) vagas por professor nas disciplinas com carga horária ou crédito teórico
Engenharia de Produção	3	
Engenharia Elétrica	3	
Engenharia Mecânica	4	– <b>03</b> (três) vagas por professor nas disciplinas com carga horária ou crédito teórico-prático
Estruturas	6	
Recursos Hídricos e Geologia Aplicada	3	
Transportes	9	



<b>Total do CCN</b>	<b>32</b>	crédito teórico-prático
---------------------	-----------	-------------------------

<b><i>Câmpus Universitário de Parnaíba - Parnaíba -Piauí</i></b>		
<b>Departamento de Ensino ou Chefia de Curso</b>	<b>Remunerada – Até</b>	<b>Não Remunerada – Até</b>
Biomedicina	8	– <b>02</b> (duas) vagas por professor nas disciplinas com carga horária ou crédito teórico – <b>03</b> (três) vagas por professor nas disciplinas com carga horária ou crédito teórico-prático
Ciências Biológicas	8	
Ciências Contábeis e Jurídicas	3	
Ciências da Administração e Informática	5	
Ciências Econômicas e Quantitativas	3	
Ciências Sociais, Educação e Desporto	4	
Engenharia de Pesca	7	
Fisioterapia	5	
Matemática	5	
Psicologia	7	
Turismo	4	
<b>Total do Câmpus</b>	<b>59</b>	

***Câmpus Universitário “Professora Cinobelina Elvas” (CPCE) – Bom Jesus–Piauí***

<b>Departamento de Ensino ou Chefia de Curso</b>	<b>Remunerada – Até</b>	<b>Não Remunerada – Até</b>
Ciências Biológicas	7	– <b>02</b> (duas) vagas por professor nas disciplinas com carga horária ou crédito teórico – <b>03</b> (três) vagas por professor nas disciplinas com carga horária ou crédito teórico-prático
Engenharia Agrônômica	5	
Engenharia Florestal	5	
Medicina Veterinária	5	
Zootecnia	5	
<b>Total do CPCE</b>	<b>27</b>	

***Câmpus Universitário “Senador Helvídio Nunes de Barros” (CSHNB) – Picos–Piauí***

<b>Departamento de Ensino ou Chefia de Curso</b>	<b>Remunerada – Até</b>	<b>Não Remunerada – Até</b>
Administração	3	– <b>02</b> (duas) vagas por professor nas disciplinas com carga horária ou crédito teórico – <b>03</b> (três) vagas por professor nas disciplinas
Ciências Biológicas	7	
Enfermagem	4	
História	5	
Letras	3	
Matemática	3	
Nutrição	5	
Pedagogia – Magistério	5	

Sistemas de Informação	3	com carga horária ou crédito teórico-prático
<b>Total do CSHNB</b>	<b>38</b>	
<b>Total de Vagas de Monitoria Remunerada no Período Letivo 2013.1</b>		<b>Até – 491</b>

**QUADRO GERAL DA OFERTA DE MONITORIA REMUNERADA E MONITORIA NÃO REMUNERADA EM 2013.2**

***Câmpus Universitário “Amílcar Ferreira Sobral” (CAFS) – Floriano–Piauí***

<b>Departamento de Ensino ou Chefia de Curso</b>	<b>Remunerada – Até</b>	<b>Não Remunerada – Até</b>
Administração	3	– <b>02</b> (duas) vagas por professor nas disciplinas com carga horária ou crédito teórico
Ciências Biológicas	5	
Enfermagem	5	
Pedagogia	8	
<b>Total do CAFS</b>	<b>21</b>	– <b>03</b> (três) vagas por professor nas disciplinas com carga horária ou crédito teórico-prático

***Câmpus Universitário “Ministro Petrônio Portella” (CMPP) – Teresina–Piauí***

<b>Centro de Ciências Agrárias (CCA)</b>		
<b>Departamento de Ensino ou Chefia de Curso</b>	<b>Remunerada – Até</b>	<b>Não Remunerada – Até</b>
Clínica e Cirurgia Veterinária	12	– <b>02</b> (duas) vagas por professor nas disciplinas com carga horária ou crédito teórico
Engenharia Agrícola e Solos	8	
Fitotecnia	7	
Morfofisiologia Veterinária	10	
Planejamento e Política Agrícola	12	– <b>03</b> (três) vagas por professor nas disciplinas com carga horária ou crédito teórico-prático
Zootecnia	9	
<b>Total do CCA</b>	<b>58</b>	

***Centro de Ciências da Educação “Prof. Mariano da Silva Neto” (CCE)***

<b>Departamento de Ensino ou Chefia de Curso</b>	<b>Remunerada – Até</b>	<b>Não Remunerada – Até</b>
Comunicação Social	5	– <b>02</b> (duas) vagas por professor nas disciplinas com carga horária ou crédito teórico
Fundamentos da Educação	10	
Métodos e Técnicas de Ensino	10	
Música e Artes Visuais	5	

Moda: <i>Design</i> e Estilismo	4	– <b>03</b> (três) vagas por professor nas disciplinas com carga horária ou crédito teórico-prático
<b>Total do CCE</b>	<b>34</b>	

<b>Centro de Ciências Humanas e Letras (CCHL)</b>		
<b>Departamento de Ensino ou Chefia de Curso</b>	<b>Remunerada – Até</b>	<b>Não Remunerada – Até</b>
Ciências Contábeis e Administrativas	10	– <b>02</b> (duas) vagas por professor nas disciplinas com carga horária ou crédito teórico
Ciências Econômicas	8	
Ciências Jurídicas	6	
Ciências Sociais	3	
Filosofia	2	
Geografia e História	17	– <b>03</b> (três) vagas por professor nas disciplinas com carga horária ou crédito teórico-prático
Letras	8	
Serviço Social	1	
Ciência Política	1	
<b>Total do CCHL</b>	<b>56</b>	

<b>Centro de Ciências da Natureza (CCN)</b>		
<b>Departamento de Ensino ou Chefia de Curso</b>	<b>Remunerada – Até</b>	<b>Não Remunerada – Até</b>
Arqueologia e Conservação em Arte Rupestre	9	– <b>02</b> (duas) vagas por professor nas disciplinas com carga horária ou crédito teórico
Biologia	11	
Ciências da Natureza	2	
Estatística	4	– <b>03</b> (três) vagas por professor nas disciplinas com carga horária ou crédito teórico-prático
Física	12	
Computação	10	
Matemática	10	
Química	10	
<b>Total do CCN</b>	<b>68</b>	

<b>Centro de Ciências da Saúde (CCS)</b>		
<b>Departamento de Ensino ou Chefia de Curso</b>	<b>Remunerada – Até</b>	<b>Não Remunerada – Até</b>
Biofísica e Fisiologia	10	– <b>02</b> (duas) vagas por professor nas disciplinas com carga horária ou crédito teórico
Bioquímica e Farmacologia	12	
Clínica Geral	0	
Educação Física	10	
Enfermagem	12	
Farmácia	7	

Medicina Comunitária	0	– <b>03</b> (três) vagas por professor nas disciplinas com carga horária ou crédito teórico-prático
Medicina Especializada	3	
Morfologia	10	
Nutrição	13	
Odontologia Restauradora	5	
Parasitologia e Microbiologia	8	
Patologia e Clínica Odontologia	10	
<b>Total do CCS</b>	<b>100</b>	

<b>Centro de Tecnologia (CT)</b>		
<b>Departamento de Ensino ou Chefia de Curso</b>	<b>Remunerada – Até</b>	<b>Não Remunerada – Até</b>
Construção Civil e Arquitetura	3	– <b>02</b> (duas) vagas por professor nas disciplinas com carga horária ou crédito teórico
Engenharia de Produção	2	
Engenharia Elétrica	4	
Engenharia Mecânica	5	– <b>03</b> (três) vagas por professor nas disciplinas com carga horária ou crédito teórico-prático
Estruturas	6	
Recursos Hídricos e Geologia Aplicada	3	
Transportes	9	
<b>Total do CCN</b>	<b>32</b>	

<b>Câmpus Universitário de Parnaíba - Parnaíba -Piauí</b>		
<b>Departamento de Ensino ou Chefia de Curso</b>	<b>Remunerada – Até</b>	<b>Não Remunerada – Até</b>
Biomedicina	8	– <b>02</b> (duas) vagas por professor nas disciplinas com carga horária ou crédito teórico
Ciências Biológicas	8	
Ciências Contábeis e Jurídicas	3	
Ciências da Administração e Informática	5	
Ciências Econômicas e Quantitativas	2	– <b>03</b> (três) vagas por professor nas disciplinas com carga horária ou crédito teórico-prático
Ciências Sociais, Educação e Desporto	3	
Engenharia de Pesca	8	
Fisioterapia	8	
Matemática	5	
Psicologia	8	
Turismo	3	
<b>Total do Câmpus</b>	<b>61</b>	

<b>Câmpus Universitário "Professora Cinobelina Elvas" (CPCE) - Bom Jesus-Piauí</b>		
<b>Departamento de Ensino ou Chefia de Curso</b>	<b>Remunerada – Até</b>	<b>Não Remunerada – Até</b>
Ciências Biológicas	7	– <b>02</b> (duas) vagas por professor nas disciplinas
Engenharia Agrônômica	5	

Engenharia Florestal	5	com carga horária ou crédito teórico – <b>03</b> (três) vagas por professor nas disciplinas com carga horária ou crédito teórico-prático
Medicina Veterinária	5	
Zootecnia	5	
<b>Total do CPCE</b>	<b>27</b>	

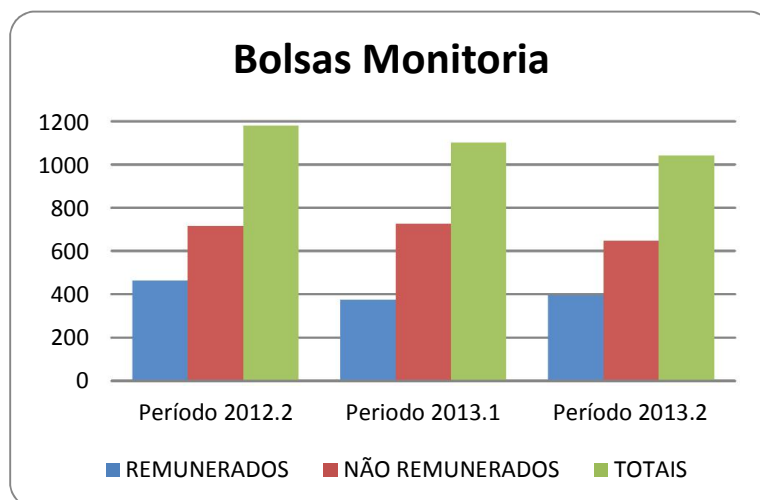
**Câmpus Universitário “Senador Helvídio Nunes de Barros” (CSHNB) – Picos– Piauí**

<b>Departamento de Ensino ou Chefia de Curso</b>	<b>Remunerada – Até</b>	<b>Não Remunerada – Até</b>
Administração	3	– <b>02</b> (duas) vagas por professor nas disciplinas com carga horária ou crédito teórico – <b>03</b> (três) vagas por professor nas disciplinas com carga horária ou crédito teórico-prático
Ciências Biológicas	9	
Enfermagem	4	
História	5	
Letras	3	
Matemática	1	
Nutrição	6	
Pedagogia – Magistério	4	
Sistemas de Informação	3	
<b>Total do CSHNB</b>	<b>38</b>	
<b>Total de Vagas de Monitoria Remunerada no Período Letivo 2013.2</b>		<b>Até – 495</b>

### Resumo do Quantitativo de Monitorias

No quadro a seguir são demonstrados o quantitativo do número de Monitores que participaram dos editais de cada Departamento.

<b>Período</b>	<b>2012.2</b>	<b>2013.1</b>	<b>2013.2 Em andamento</b>	<b>TOTAL DE MONITORIAS EM 2013</b>
<b>Modalidade</b>				
Remunerados	464	376	395	845
Não Remunerados	716	727	647	1443
Totais	1180	1103	1042	2283



Observa-se que houve uma pequena diminuição da quantidade de alunos monitores em 2013, em função dos alunos estarem envolvidos em outros programas, tais como PIBIC, PIBIB/ICV, PIBID, Bolsa PRAEC, Ciência sem Fronteira, PET, além de problemas de choque de horário de disciplinas matriculadas com atividades de monitoria.

### **Encontros de Monitoria**

Em função da implementação do Sistema Integrado de Gestão de Atividades Acadêmicas-SIGAA, foram feitas diversas customizações no Sistema junto ao Núcleo de Tecnologia da Informação (NTI) para melhor atender às demandas da monitoria, onde participou-se de diversas reuniões e videoconferência. Com o objetivo de otimizar a operacionalização do sistema. A CAAP programou e realizou em 2013 juntamente ao Núcleo de Tecnologia da Informação, 2 (dois) Encontros de Apresentação do Programa de Monitoria e Treinamento do Módulo de Monitoria no SIGAA para a comunidade universitária, onde estiveram presentes Chefes de Departamentos, Coordenadores de Curso e alunos, nos quais foram apresentados às peculiaridades dos Editais e operacionalização do SIGAA, no módulo Monitoria para o período 2013.1 e 2013.2.

### **Seminário de Incentivo à Docência**

Embora essa atividade seja obrigatória para os monitores (remunerados e não remunerados) não foi possível a realização deste seminário, havendo necessidade de um planejamento e ajuda dos professores orientadores de monitoria. Além disso, há necessidade de um corpo técnico administrativo do qual não dispomos, tanto para definir a participação dos monitores, quanto para que as atividades de acompanhamento em cada disciplina são distintas. Devemos planejar em 2014 para que seja viável a realização deste seminário

### 3.3.2 Programa de Estudantes-Convênio de Graduação (PEC-G)

O Programa de Estudantes-Convênio de Graduação (PEC-G) oferece oportunidades de formação superior a cidadãos de países em desenvolvimento com os quais o Brasil mantém acordos educacionais e culturais. Este programa é desenvolvido pelos Ministérios das Relações Exteriores e da Educação, em parceria com Universidades Públicas - Federais e Estaduais - e Particulares. O PEC-G seleciona estrangeiros, entre 18 e, preferencialmente, até 23 anos, com ensino médio completo, para realizar estudos de graduação no país.

O aluno estrangeiro selecionado cursa gratuitamente a graduação. Em contrapartida, deve atender a alguns critérios; entre eles: provar que é capaz de custear suas despesas no Brasil, ter certificado de conclusão do ensino médio ou curso equivalente e proficiência em língua portuguesa, no caso dos alunos de nações que estejam fora da Comunidade de Países de Língua Portuguesa.

São selecionadas preferencialmente pessoas inseridas em programas de desenvolvimento socioeconômico, acordados entre o Brasil e seus países de origem. Os acordos determinam a adoção pelo aluno do compromisso de regressar ao seu país e contribuir com a área na qual se graduou.

Na Universidade Federal do Piauí atualmente existem 18 (dezoito) discentes matriculados em 10 (dez) cursos de graduação. Os quadros a seguir demonstram a quantidade de alunos que a Universidade Federal do Piauí atendeu em 2013 de e seus respectivos cursos, além da quantidade de alunos que concluíram os cursos e novos alunos que tiveram acesso nesta Instituição.

#### **Quantidade de Alunos Matriculados por Unidade de Ensino e por Curso até 2012.2**

<b>UNIDADE DE ENSINO (QUANTIDADE DE CURSO)</b>	<b>Quantida de de alunos por Unidade de Ensino</b>	<b>CURSO</b>	<b>Quantidad e de aluno</b>
Centro de Ciências Agrárias (CCA) (1)	2	Bach. em Medicina Veterinária	2
Centro de Ciências da Educação “Prof. Mariano da Silva Neto” (CCE) (1)	1	Licenciatura em Pedagogia	1
Centro de Ciências Humanas e Letras (CCHL) (5)		Bach. em Ciências Econômicas	1

	9	Lic. em Letras-Líng. Port. e Literatura	3
		Lic. em Letras-Líng. e Literat. Portug. e Francesa	1
		Lic. em Letras-Líng. e Literat. Inglesa	1
		Bach. em Administração	3
Centro de Ciências da Natureza (CCN) (1)	3	Bach. em Ciência da Computação	3
Centro de Ciências da Saúde (CCS) (3)	7	Bach. em Medicina	4
		Bac. em Odontologia	1
		Bach. em Farmácia	2
Centro de Tecnologia (CT) (2)	2	Bach. em Engenharia Civil	1
		Bach. em Arquitetura e Urbanismo	1
<b>TOTAL</b>		<b>13</b>	<b>24</b>

**Quantidade de Alunos Matriculados por Unidade de Ensino e por Curso até 2013.1**

<b>UNIDADE DE ENSINO/QUANTIDADE DE CURSO</b>	<b>Quantidade de alunos por Unidade de Ensino</b>	<b>CURSO</b>	<b>Quantidade de aluno</b>
Centro de Ciências Agrárias (CCA) / <b>2</b>	3	Bach. em Medicina Veterinária	2
		Bach. em Engenharia Agrônômica	1
Centro de Ciências Humanas e Letras (CCHL)/1	2	Bach. em Administração	2
Centro de Ciências da Natureza (CCN)/ <b>1</b>	3	Bach. em Ciência da Computação	3
Centro de Ciências da Saúde (CCS) / <b>3</b>	8	Bach. em Medicina	5
		Bach. em Farmácia	2
Centro de Tecnologia (CT)/ <b>2</b>	2	Bach. em Engenharia Civil	1
		Bach. em Arquitetura e Urbanismo	1



<i>Câmpus</i> de Parnaíba/ 1	1	Bach. em Biomedicina	1
<b>TOTAL</b>		<b>09</b>	<b>18</b>

**Quantidade de Alunos Matriculados por Unidade de Ensino e por Curso até 2013.2**

<b>UNIDADE DE ENSINO/QUANTIDADE DE CURSO</b>	<b>Quantidade de alunos por Unidade de Ensino</b>	<b>CURSO</b>	<b>Quantidade de aluno</b>
Centro de Ciências Agrárias (CCA) / <b>2</b>	3	Bach. em Medicina Veterinária	2
		Bach. em Engenharia Agrônômica	1
Centro de Ciências Humanas e Letras (CCHL)/1	2	Bach. em Administração	2
Centro de Ciências da Natureza (CCN)/ <b>1</b>	3	Bach. em Ciência da Computação	3
Centro de Ciências da Saúde (CCS) / <b>3</b>	8	Bach. em Medicina	4
		Bach. em Odontologia	1
		Bach. em Farmácia	2
Centro de Tecnologia (CT)/ <b>2</b>	2	Bach. em Engenharia Civil	1
		Bach. em Arquitetura e Urbanismo	1
<i>Câmpus</i> de Parnaíba/ <b>1</b>	1	Bach. em Biomedicina	1
<b>TOTAL</b>		<b>10</b>	<b>18</b>

**Quantitativo de Alunos PEC-G formados em Cada Período Letivo**

<b>Período</b>	<b>2012.2</b>	<b>2013.1</b>	<b>2013.2</b>
Formados	06	1	-

**Quantitativo de alunos PEC-G matriculados em 2013**

<b>Período</b>	<b>2012.2</b>	<b>2013.1</b>	<b>2013.2</b>

Novos Alunos	-	03	1
--------------	---	----	---

### 3.3.3 Projeto Milton Santos de Acesso do Ensino Superior (PROMISAES)

O Projeto Milton Santos de Acesso ao Ensino Superior (PROMISAES) tem o objetivo de fomentar a cooperação técnico-científica e cultural entre o Brasil e os países com os quais mantém acordos – em especial os africanos – nas áreas de Educação e Cultura.

O projeto oferece apoio financeiro no valor de seiscentos e vinte e dois (622) reais para alunos estrangeiros participantes do Programa de Estudantes-Convênio de Graduação (PEC-G), regularmente matriculados em cursos de graduação em instituições federais de educação superior.

Os integrantes do PEC-G que estão regulares nas Instituições de Educação Superior brasileiras, além de receberem formação superior gratuita, têm a oportunidade de participar de processos pré-seletivos estabelecidos por editais da Secretaria de Educação Superior (SESu) do Ministério da Educação (MEC), com a finalidade de concorrerem a obtenção de benefício financeiro do Projeto Milton Santos de Acesso ao Ensino Superior (PROMISAES). A Bolsa do PROMISAES é mensal, concedida por 1 (um) ano, é renovável e objetiva contribuir para custear despesas necessárias a manutenção desses alunos no Brasil, já que muitos vêm de países pobres. A quantidade de bolsa PROMISAES implementada em 2013 está no quadro a seguir.

#### Quantidade de Bolsas do Projeto Milton Santos de Acesso ao Ensino Superior (PROMISAES) por Período Letivo (Ministério da Educação-MEC)

Período	2012.2	2013.1	2013.2
Bolsas do PROMISAES	13	13	13

### 3.3.4 Programa de Bolsa Mérito

A Bolsa Mérito, instituída pela Portaria Ministerial Nº 438 de 20/8/2008, do Ministério das Relações Exteriores (MRE), por intermédio da Divisão de Temas Educacionais (DCE), tem a finalidade de conceder auxílio financeiro a alunos vinculados ao Programa de Estudantes-Convênio de Graduação (PEC-G), que apresentem desempenho acadêmico considerado excepcional. Desse modo os alunos que se enquadram nesse perfil serão contemplados com uma bolsa mensal, renovável a cada 6 (seis) meses, no valor de 1 salário mínimo brasileiro e, ao final de cada período, recebem também um certificado.

Atualmente a Portaria ministerial Nº 200, de 20 de março de 2012, estabelece as diretrizes para concessão da mencionada bolsa. Os Editais de Pré-seleção, para 2013 foram divulgados pela Pró-Reitoria de Ensino de Graduação, mas infelizmente não houve concorrência, uma vez que os alunos com IRA de excelência, já estavam contemplados com bolsa PROMISAES.

### 3.3.5 Seminários de Introdução aos Cursos de Graduação

Os cursos da Universidade Federal do Piauí oferecem para os alunos ingressantes a disciplina de Introdução ao Curso, onde são disponibilizadas palestras para dar conhecimento dos direitos e deveres junto a Instituição. A CAAP ministrou a Palestra sobre o programa de Monitoria da UFPI em alguns cursos por solicitação dos coordenadores dos mesmos.

#### a) Participação da CAAP nos Seminário de Introdução ao Curso.

Curso	2012.2	2013.1	2013.2
Pedagogia	Matutino Vespertino Noturno	Matutino Vespertino Noturno	Matutino Vespertino Noturno
Física	Licenciatura e Bacharelado		
Ciências da Natureza	Noturno	Noturno	
Ciências Biológicas		Bacharelado e Licenciatura	Licenciatura Noturno
Estatística		Diurno	-
Ciências da Natureza		Noturno	-
Ciências Sociais		Diurno	-

### 3.3.6 Programa de Formação à Docência Superior (PFDS)

A CAAP/PREG promoveu em novembro de 2013 o Seminário de Docência Superior para os professores recentemente contratados, como estabelecido nos editais de Concurso Público desta instituição, tendo como objetivos:

- Dar conhecimento sobre a organização Institucional, administrativa, acadêmica e regimental da UFPI, bem como diversas normas que norteiam o seu funcionamento;
- Refletir sobre a prática docente com a finalidade de adquirir autonomia didático-pedagógica que habilite para o exercício competente da docência;
- Analisar procedimentos didático-pedagógicos referentes às atividades de ensino-aprendizagem, visando à eficácia do trabalho docente;
- Discutir sobre Docência Superior, focalizando peculiaridades, saberes e desenvolvimento profissional;
- Aprimorar a sensibilidade pessoal e o compromisso profissional tendo como referência as dimensões: ética, política, científica, técnica, estética e humana.

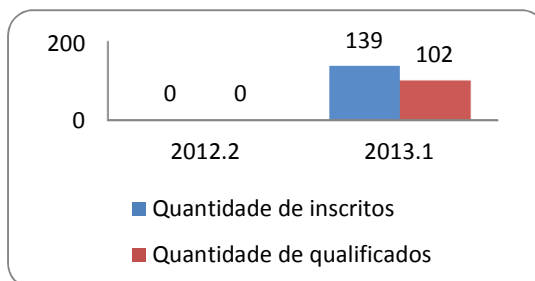
As palestras foram proferidas pela Pró-reitora de Ensino de Graduação, por professores do Departamento de Métodos e Técnicas de Ensino, Departamento de Filosofia e técnica do Núcleo de Tecnologia da Informação.

- A Ética na Docência - Prof. Dr. Luizir de Oliveira (CCHL-DF)
- Organização Administrativa da UFPI (diversos órgãos Institucionais), Regimento Geral da UFPI e Normas Vigentes da UFPI - Profª. Dra. Maria do Carmo de Souza Batista (CCA-DIAI)
- Normatização do Ensino de Graduação. Resolução 177/2012. Seu reflexo na prática docente - Profª. Dra. Maria do Socorro Leal Lopes - (PREG)
- Núcleo de Tecnologia da Informação - Sistema de Gestão e Acompanhamento de Atividades Acadêmicas. Neila Nydia Pego de Palacios (NTI)
- Docência Universitária: Peculiaridades, Saberes e Desenvolvimento Profissional - Profª. Dra. Maria da Gloria Soares Barbosa Lima (CCE- DMTE)
- Planejamento da Ação Docente. Profª. Dra. Hilda Mara Lopes Araújo (CCE-DMTE)
- Avaliação da Aprendizagem e Avaliação Institucional. Profª. Dra. Mirtes Gonçalves Honório – (CCE-DMTE - Coordenadora de Currículo)

A seguir são demonstrados quadros com o quantitativo de professores inscritos e os que efetivamente participaram.

#### **Quantidade de Novos Docentes Efetivos Qualificados pelo Seminário de Docência Superior**

<b>Período</b>	<b>2012.2</b>	<b>2013.1</b>
Quantidade de professores inscritos	-	139
Quantidade de professores qualificados	-	102



### 3.3.7 Participação efetiva em outras atividades

- A Coordenadoria de Apoio e Assessoramento Pedagógico participou de diversas reuniões nos órgãos da Secretaria Municipal de Educação como representante suplente da UFPI na Comissão de Acompanhamento e Avaliação do plano Decenal de Educação para Teresina- CAAPDET.
- Participação de uma mesa redonda com a Temática “Os limites e as possibilidades da assistência estudantil diante das desigualdades acadêmicas” no IV SEMINÁRIO DE ASSISTÊNCIA ESTUDANTIL: “Os Desafios da Política Diante das Desigualdades Sociais e Acadêmicas”.

## 3.4 Coordenadoria de Estágio Obrigatório - CEO

### 3.4.1 Atividades desenvolvidas

- ✓ *Reorganização administrativa do funcionamento da CEO*

Realizada em Etapas I, II e III.

- ETAPA I – Organização do trabalho acumulado não realizado em período antecedente à 16/02/2013.

a) Providenciar o seguro de vida dos alunos de graduação (presencial/distância) e ensino técnico, vencido: processo imediatamente realizado num tempo aproximado de 90 dias.  
 b) No primeiro levantamento encontrou-se cerca de 1500 Termos de Compromisso de Estágio (TCE) para análise/cadastro/assinatura e 80 conjuntos de Termos de Convênio (TCON) para assinatura: analisamos os documentos, encaminhamos à Profª. Francinete Paula Dantas Avelino para assinatura, os quais foram devolvidos não assinados e, posteriormente, a Profa. Regina Mendes Feraz os assinou.

- ETAPA II

a) Orientação aos cursos sobre a dinâmica de Estágio Obrigatório (EO) na UFPI.  
 b) Organização do limitado espaço físico-funcional da CEO para o atendimento de 1º/2013.  
 c) Revisão da rotina de atendimento pessoal e telefônico.

- ETAPA III

- a) Reorganização parcial do arquivo físico, material de expediente e equipamentos para o retorno à sede da PREG (Bloco VI).
- b) Revisão intensiva junto aos documentos, assinaturas e encaminhamentos de convênios e Termos de Compromisso de alunos. Encontramos em arquivos diversos Termos de Convênios, TCE, Fichas de Cadastro de Empresas e correspondências de períodos anteriores desordenadas; procedemos a uma reordenação, entretanto parte destes aguarda nova organização, esperando disponibilidade de pessoal.
- c) Atualização da página da CEO/UFPI como forma de orientar a comunidade acadêmica acerca da documentação necessária para esse fim como legislação, formulários, avisos, etc. Com a redução da equipe a partir de maio/2013 esta ação ficou comprometida. Estamos com 144 convênios celebrados a serem implantados na página aguardando disponibilidade da equipe.

✓ ***Celebração de Convênios de Estágio entre a UFPI e as Instituições Concedentes.***

O fluxo de solicitação de convênio entre a UFPI e a concedente de EO foi de grande demanda, conforme se observa no quadro a seguir. Estas propostas são solicitadas pelos cursos e têm fluxo contínuo, por todo o ano, porém nos trinta dias de recebimento da documentação do aluno, isto tem maior demora na análise e assinatura, por termos de priorizar a documentação do aluno e não termos pessoal específico para essa função.

**Convênios de estágio obrigatório celebrados entre a Universidade Federal do Piauí/PREG e as concedentes no ano de 2013. Teresina, 2013.**

CONVÊNIOS DE ESTÁGIO OBRIGATÓRIO/PERÍODO LETIVO	2013	
	Nº	%
2012/2º	247	48,53
2013/1º	118	23,18
2013/2º	144	28,29
TOTAL	509	100

Fonte: CEO-PREG/UFPI, 2014.

✓ ***Encaminhamento de Alunos em Estágio Obrigatório ao Campo de Estágio.***

O atendimento da documentação de EO dos cursos ocorre conforme previsto na Resolução 177/2012 e no calendário acadêmico, a partir da primeira semana do período letivo, por trinta dias corridos, com alguma diferença entre o CMPP e demais câmpus.

- a) Para os cursos de Teresina o aluno de EO entrega pessoalmente sua documentação na CEO [TCE (3 vias), FDA (1 via) e Atestado de Matrícula/SIGAA (1

via)], esta é conferida imediatamente, reduzindo o índice de demora e erro, recebendo-a pronta em dois dias aproximadamente.

b) Para os cursos dos demais câmpus e Ensino a Distância (EAD), o coordenador de estágio do curso remete tais documentos por malote institucional. Dado o calendário acadêmico, o grande volume e demora no recebimento, abertura, análise, cadastro e assinatura, produz-se um acúmulo demorado de documentos em espera na CEO. Ainda recebemos parcela importante de documentos com erro.

c) Incluímos a partir do período 2013/1 a devolução às coordenações dos cursos de Teresina da documentação do aluno de EO não retirada na CEO, decorridos 50% do período letivo.

Todos os documentos recebidos na partir de 2013/1º foram analisados e encaminhados, reduzindo outra questão dos cursos que era a não devolução dos mesmos. Porém, precisamos melhorar e dar mais agilidade a esses processos de trabalho, limitada à capacidade da equipe.

As planilhas dessa movimentação dos documentos Curso – CEO – Curso/2013 demonstram nosso atendimento quantitativo; a partir delas produzimos os quadros a seguir que traduzem os números destas ações.

**Alunos dos cursos de graduação da Universidade Federal do Piauí cadastrados na CEO/PREG e encaminhados aos locais de estágio, por unidade de ensino. Teresina, 2013.**

Aluno/Unidade de Ensino-UFPI	2013			TOTAL Nº (%)
	2012/2º	2013/1º	2013/2º	
Câmpus Ministro Petrônio Portella <sup>1</sup> – Teresina/PI	486	535	678	1.699 (31,70 %)
Câmpus Amílcar Ferreira Sobral – Floriano/PI	42	214	272	528 (9,85 %)
Câmpus Ministro Reis Veloso – Parnaíba/PI	359	373	465	1.197 (22,35 %)
Câmpus Professora Cinobelina Elvas - Bom Jesus/PI	29	110	165	304 (5,67 %)
Câmpus Senador Helvídio Nunes de Barros – Picos/PI	354	525	407	1.286 (24,0 %)
Centro de Educação Aberta e à Distância <sup>1</sup> – CEAD/UAPI	212	-----	132	344 (6,43 %)
<b>TOTAL</b>	<b>1.482</b>	<b>1.757</b>	<b>2.282</b>	<b>5.358 (100%)</b>

Fonte: CEO-PREG/UFPI, 2014.

[<sup>1</sup>] CMPP: Bacharelado

**Termos de compromisso de estágio obrigatório dos cursos de graduação da  
Universidade Federal do Piauí cadastrados na CEO/PREG, por unidade de ensino.  
Teresina, 2013.**

Termo de Compromisso de Estágio Unidade de Ensino-UFPI	2013			TOTAL
	2012/2º	2013/1º	2013/2º	
Câmpus Ministro Petrônio Portella <sup>1</sup> – Teresina/PI	1596	1965	2166	5.727 (31,65 %)
Câmpus Amílcar Ferreira Sobral – Floriano/PI	126	214	1278	1.618 (8,95 %)
Câmpus Ministro Reis Veloso – Parnaíba/PI	1077	1119	1395	3.591 (19,85 %)
Câmpus Professora Cinobelina Elvas - Bom Jesus/PI	87	330	495	912 (5,10 %)
Câmpus Senador Helvídio Nunes de Barros –Picos/PI	1710	1575	1917	5.202 (28,75 %)
Centro de Educação Aberta e à Distância- CEAD/UAPI	636	-----	396	1.032 (5,70 %)
<b>TOTAL</b>	<b>5.232</b>	<b>5.213</b>	<b>7.647</b>	<b>18.092</b> (100 %)

Fonte: CEO-PREG/UFPI, 2014.

[<sup>1</sup>] CMPP: Bacharelado

**Total de cursos de graduação da Universidade Federal do Piauí que  
encaminharam alunos de estágio obrigatório à CEO/PREG, por unidade de ensino.  
Teresina, 2013.**

Cursos de Graduação Unidade de Ensino-UFPI	2013			TOTAL
	2012/2º	2013/1º	2013/2º	
Câmpus Ministro Petrônio Portella <sup>1</sup> – Teresina/PI	19 (27 <sup>2</sup> )	20 (27)	20 (27)	59
Câmpus Amílcar Ferreira Sobral – Floriano/PI	2 (4)	4 (4)	4 (4)	10
Câmpus Ministro Reis Veloso – Parnaíba/PI	5 (11)	7 (11)	7 (11)	19
Câmpus Professora Cinobelina Elvas -	4	5	5	14



Bom Jesus/PI	(5)	(5)	(5)	
Câmpus Senador Helvídio Nunes de Barros – Picos/PI	6 (9)	9 (9)	9 (9)	24
Centro de Educação Aberta e à Distância- CEAD/UAPI Bacharelado	1 (3)	---	2 (3)	3
<b>TOTAL</b>	<b>37</b>	<b>45</b>	<b>47</b>	<b>129</b>

Fonte: CEO-PREG/UFPI, 2014.

[<sup>1</sup>] CMPP: Bacharelado

[<sup>2</sup>] Total de cursos na unidade de ensino com EO

Em decorrência do grande volume de documentos recebidos para o período 2013/2º entre 04/11 e 20/12/2013, cerca de 20% dos TCE dos outros câmpus ainda estão na fila de espera da CEO para assinatura, todos já passados pela primeira análise e cadastrados N° TCE-CEO/UFPI. Aguardamos também 86 conjuntos de Termos de alunos devolvidos aos cursos para correção e reenvio à CEO.

✓ *Reordenação do Sistema de Documentação da CEO.*

- Ordenação devido a insuficiência de pessoal na CEO. A Coordenadoria só dispõe de um (1) funcionário para atendimento pessoal e a distância dos cursos de Bacharelado do CMPP – Teresina, EAD bacharelado e os demais câmpus (4) licenciatura e bacharelado.

- Aumentamos a orientação e vigilância junto aos cursos e alunos para cumprimento dos prazos de sua documentação.

- Recebimento da documentação de EO no prazo do Calendário Acadêmico, a exceção das solicitações de coordenadores de curso com justificativa. Neste período 2013/2 tivemos somente um (1) aluno com solicitação documentação fora do prazo do calendário.

- Devolução aos cursos de Teresina da documentação do aluno em EO cadastrada na CEO e não retirada antes do término do período 2013/1º.

✓ *Atualização do Cadastro de Empresas/Instituições Conveniadas.*

a) Abril-Maio/2013:

- Análise do arquivo de empresas/instituições conveniadas.
- Inclusão de 247 novos convênios.
- Exclusão de concedentes de EO inválidos.
- Correção dos dados no banco de dados: razão social, CNPJ, representante legal, endereço e área de atuação.
- Desmembramento do banco de dados: empresas e instituições.
- Atualização da página [www.ufpi.br/ceo](http://www.ufpi.br/ceo).

## b) Setembro-Outubro/2013:

- Inclusão da Certidão do Cadastro de CNPJ para os novos convênios.
- Inclusão dos 118 novos concedentes de EO.
- Exclusão de concedentes de EO inválidos.
- Revisão ortográfica dos dois bancos.
- Atualização da página [www.ufpi.br/ceo](http://www.ufpi.br/ceo).
- Reorganização parcial do arquivo de convênios EO/UFPI.

✓ *Contratação de Seguro de Vida dos Alunos de Estágio Obrigatório/UFPI*

A CEO/PREG encaminhou solicitação à PRAD de contratação de seguro de vida para todos os alunos dos cursos de graduação. Assim, foram contratados seguro de vida de 21.285 (Graduação Presencial) e 4.720 (Alunos EAD) totalizando 26.005 alunos segurados (PRAD/UFPI), exceto os alunos de ensino técnico. Recebemos da seguradora todos os certificados individuais do seguro de vida desses alunos, que estão sob a guarda da PREG.

A Portaria Nº 40/2013 – PRAD/UFPI, de 17/10/2013 nos designou Fiscal do Contrato Nº 26/2013, firmado entre a UFPI e a empresa Royal e Sunallance Seguros (Brasil) S.A., referente ao citado seguro de vida.

✓ *Participação da CEO na UFPI Itinerante – 2013*

UFPI Itinerante – Câmpus Senador Helvídio Nunes de Barros (CSHNB) – Picos

Data: 01-02/07/2013

- Atendimento aos Coordenadores dos Cursos
- Orientação técnica aos Coordenadores de EO/Curso
- Demandas específicas de EO de alunos dos cursos de Enfermagem e Nutrição
- Audiência acadêmica do curso de Enfermagem com a Coordenação do Curso, Coordenação do EO, docentes e alunos, o Magnífico Reitor, representantes do Hospital Regional Justino Luz/SESAPI e da Secretaria Municipal de Saúde de Picos.

UFPI Itinerante – 2013 – Câmpus Ministro Reis Veloso (CMRV) – Parnaíba

Data: 15-16/08/2013.

- Participação no painel: PREG, PREG/CEO e PREX e Coordenadores de Cursos/CMRV.
- Atendimento aos Coordenadores de Estágio dos Cursos.
- Orientação técnica aos Coordenadores de EO/Curso: convênios, documentação do aluno, calendário acadêmico, normas de EO.

✓ *Representar a CEO em Reuniões Técnicas.*

a) Reunião PREG/Coordenações da PREG com os Coordenadores de Curso e Chefes de Departamento para apresentar à equipe as unidades de ensino e as atribuições das coordenações da CEO (Março/2013).

b) Reunião Técnica sobre Estágio Obrigatório entre a UFPI, a EMBRAPA e os cursos Ciências Biológicas e Engenharia Agrônômica (Março/2013).

c) Reunião Técnica sobre Estágio Obrigatório na Fundação Municipal de Saúde de Teresina e Fundação Hospitalar de Teresina (Julho/2013).

d) Reunião do Grupo de Trabalho da Administração Superior/UFPI – ADUFPI (Setembro/2013).

e) Reunião no Colégio Técnico de Teresina sobre EO com os coordenadores de cursos e professores (Novembro/2013).

- ✓ *Substituição Eventual da Pró-Reitora de Ensino de Graduação/UFPI, por Curto Afastamento da Titular.*

### **3.4.2 Acompanhamento de metas 2013**

#### **Metas Alcançadas**

Todas as atividades citadas anteriormente são consideradas metas alcançadas, tendo em vista as proposições descritas nas atividades realizadas. Contudo, em algumas destas ações sua execução foi apenas parcial e/ou comprometida, decorrente de:

- Não funcionamento do guichê externo da CEO: ausência de funcionário exclusivo para a atividade.
- Organização do arquivo: fizemos duas vezes, mas não completamos, pois encontramos arquivos diversos de Termos de Convênios, TCE, Fichas de Cadastro de Empresas e correspondências de períodos anteriores desordenadas; parte destes aguarda nova organização, na espera de disponibilidade de pessoal.
- Estamos com 144 convênios celebrados a serem implantados na página aguardando disponibilidade da equipe.
- A maior queixa do aluno é ter que vir mais de uma vez à CEO, seja por documentação com erro de preenchimento, documentação incompleta e ausência de orientação por parte do curso sobre o assunto. Uma parcela do alunado entende a importância da correta documentação, mas, outra a entende como “excesso de burocracia” e demonstra insatisfação.
- Devolvemos aos cursos documentação para correção e reenvio à CEO. Esta sistemática causa insatisfação em alguns cursos pela necessidade de correção, demora no retorno, embora tenha melhorado muito a qualidade dos documentos enviados à CEO, em comparação com 2012/2.
- Devolução dos TCE assinados dos outros câmpus demorada: limitada à capacidade da equipe.
- Todo o nosso sistema de documentação é manual, nada está inserido em sistema eletrônico, exceto a correspondência interna no sistema SIPAC: produz uma demora e maior índice de erro.

- Reorganização parcial do arquivo eletrônico de convênios EO/UFPI.
- Alunos de ensino técnico sem seguro de vida: a Coordenação do ENTEC até o momento nunca enviou a relação nominal destes.
  - Atualização junto à seguradora da relação de alunos a excluir (conclusão de curso, cancelamento/trancamento da matrícula) e incluir (ingresso, reativação da matrícula) durante a vigência do seguro: não realizada, por não termos tido tempo disponível. Ressaltamos que este procedimento é fundamental para um adequado acompanhamento do contrato.

### **Metas Não Realizadas**

- Inclusão do EO no SIGAA: não realizada. O NTI tem um grande fluxo de solicitações desta natureza. Formalmente, estamos preparando tal solicitação com a devida argumentação.
- Seguro de vida para os Professores Orientadores de Estágio: não realizada, por falta do estudo quantitativo de docentes nesta ação. Solicitamos a CEDE/PREG tais informações e posterior fechamento da proposta.
- Incentivo financeiro aos professores orientadores de EO como ressarcimento pelas despesas e custos de deslocamento UFPI – Local do Estágio – UFPI/por período letivo: não realizada.
- Realização de estudo técnico sobre o desenvolvimento de EO na UFPI: não realizada.
- Realização de Oficinas sobre Estágio Obrigatório na UFPI/Câmpus: não realizada.
- Visitas Periódicas aos Campos de Estágios: não realizada em razão de grande volume de trabalho presencial na Coordenadoria, onde priorizamos a reorganização do setor, o atendimento regular e maior agilidade possível da documentação dos alunos e cursos. Embora tais fatores não devessem ser excludentes, associado à insuficiência estrutural da CEO.
- Calendário Específico de Encaminhamento de Alunos em EO do Ensino à Distância: não obtivemos resposta nos contatos com o setor. Ocorreu uma lacuna de ausência de seguro de vida para o Ensino Aberto e à Distância (EAD), de 28/02 à 30/08/2013, por inconsistências de dados no banco acadêmico de seus alunos gerando impedimento junto à seguradora para emissão de apólice, sendo liberada somente em 31/08/2013. O EAD não encaminhou documentação à CEO neste período.

### 3.5 Coordenadoria de Ensino Básico Técnico e Tecnológico – CEBTT

#### 3.5.1 Colégio Técnico de Teresina – CTT

##### *Matrículas 2013*

Em 2013, o Colégio Técnico de Teresina (CTT) pode contar com aumento do número de matrículas em seus cursos regulares, além do aumento de vagas nos cursos do PRONATEC e da oferta de Cursos pelo e-Tec que proporcionou mais oportunidades para aqueles que desejam uma profissão Técnica ou de formação continuada. A particularidade do PRONATEC destaca-se pelo número de municípios piauienses contemplados com o programa. Em 2012, somente Teresina ofertava cursos na modalidade FIC. Em 2013, o aumento de vagas em mais de 50%, propiciou a ofertas de curso nos municípios de Lagoa do Sítio, Miguel Alves, Guadalupe, Luís Correia, União, José de Freitas e Várzea Grande. Houve também ofertas de vagas em cursos Técnicos através do SISUTEC. Já o e-Tec surgiu como uma oportunidade a mais para aquelas pessoas que sonham em fazer um curso Técnico mais que não têm condições de vir a capital Teresina para realizá-lo. O CTT ofertou, na modalidade à distância, 420 (quatrocentos e vinte) vagas distribuídas nas cidades de Alto Longá, Brasileira, Nossa Senhora de Nazaré e Luís Correia.

Os quadros abaixo mostram bem esse aumento:

<b>CURSO</b>	<b>MODALIDADE</b>	<b>QUANTIDADE DE MATRÍCULAS 2013</b>
AGROPECUÁRIA	CONCOMITANTE COM ENSINO MÉDIO	211
AGROPECUÁRIA	SUBSEQUENTE	74
ENFERMAGEM	SUBSEQUENTE	62
INFORMÁTICA	SUBSEQUENTE	80
PROEJA	INTEGRADO AO ENSINO MÉDIO	20
TOTAL= 447		

#### PRONATEC

<b>CURSO</b>	<b>QUANTIDADE DE MATRÍCULAS 2013</b>
FORMAÇÃO INICIAL E CONTINUADA - FIC	934
CURSOS TÉCNICOS	30
SISUTEC	198
TOTAL= 1.162	

**E-TEC**

<b>CURSO</b>	<b>QUANTIDADE DE MATRÍCULAS 2013</b>
TÉCNICO EM REDES DE COMPUTADORES	140
TÉCNICO EM ENFERMAGEM	140
TÉCNICO EM AGROPECUÁRIA	140
TOTAL = 420	

*Recursos Humanos*

O CTT acredita que uma boa educação não se faz apenas com prédios novos e bem estruturados. A capacitação do corpo docente e administrativo é uma necessidade mais que fundamental para se obter resultados ainda mais positivos. Diante disso, destacam-se ações referentes à capacitação do pessoal docente:

- Contratação de 06 (seis) novos professores efetivos e a articulação em andamento para a contratação de mais um profissional efetivo em andamento;
- Conclusão em nível de Doutorado de 02 (duas) professoras do Curso Técnico em Enfermagem;
- Início de Curso de Doutorado de mais 04(quatro) docentes;
- Início de Curso de Mestrado de 01 Servidora Técnico Administrativa.

*Infraestrutura*

O investimento em Recursos Humanos deve ocorrer proporcionalmente ao investimento em Infraestrutura. Essa é uma crença válida a todo tipo de esfera administrativa. O Colégio Técnico de Teresina acredita nessa verdade e por isso em 2013 realizou ações estruturantes com uma reforma geral em sua estrutura física iniciada em 2012 e continuada onde foram reestruturadas salas de aula, laboratórios, salas de Professores, salas administrativas e o galpão da Escola. Dentre estas ações estruturantes podemos destacar:

- Pintura geral da estrutura física;
- Substituição de aparelhos de ar condicionado tipo janelheiro por ar condicionado tipo split em salas de aula e laboratórios;
- Construção do Laboratório Solos com colocação de bancadas de granito e pintura;
- Reforma no abatedouro;
- Construção de um auditório com capacidade para 252 (duzentos e cinquenta e duas) pessoas;
- Construção de 02 (duas) Praças;

- Reforma do Alojamento Masculino;
- Adaptação do Laboratório de Sementes;
- Reforma da cerca na área de campo;
- Substituição de 60 (sessenta) aparelhos de ar-condicionado tipo janelheiro por modelos Split.

### *Equipamentos*

O ensino teórico de conteúdos nada funcionaria se não fosse associado ao conhecimento prático. E uma boa aula prática se faz não só com professores didaticamente preparados. Há a crucial necessidade de se ter equipamentos modernos e de boa qualidade para que a união de teoria e prática se efetive. Em 2013, o CTT adquiriu equipamentos importantes e fundamentais para a melhoria das aulas práticas dos cursos ofertados, além de equipamentos para otimização de rotinas administrativas. Dentre eles destacamos:

- Aquisição de 12 novas impressoras
- Aquisição de 03 novos refrigeradores duplex
- Aquisição de manequim adulto para o Curso de Enfermagem
- Aquisição de 10 glicosímetros
- Aquisição de 01 conjunto de oxigenoterapia
- Aquisição de 04 braços para treinamento de aplicação de injeção
- Aquisição de 02 carrinhos de curativos
- Aquisição de 15 tensiômetros
- Aquisição de 06 unidades de pélvis masculina
- Aquisição de 02 nebulizadores portáteis
- Aquisição de 02 Kits simuladores de curativos de feridas e 3 bandagens
- Aquisição de 02 manequins bebê bissexuais
- Aquisição de 01 simulador feminino de cateterização e injeção retal
- Aquisição de 01 aparelho eletrocardiográfico digital de 12 canais
- Aquisição de 06 biombos triplos
- Aquisição de 01 simulador de parto
- Aquisição de 04 novos bebedouros
- Aquisição de 08 splits de 60.000 Btu's para o auditório
- Aquisição de 10 no-breaks
- Aquisição de 01 roçadeira para grama
- Aquisição de 10 voltímetros para o curso de Técnico em Informática
- Aquisição de 02 gravadores de DVD's
- Aquisição de 02 HD's externos
- Aquisição de Ferro de Solda para informática
- Aquisição de 10 alicates para informática
- Aquisição de 40 novos computadores

- Aquisição de uma máquina de enxertia
- Aquisição de 10 armários e madeira
- Aquisição de 300 carteiras de polietileno
- Aquisição de 01 bomba para poço tubular

#### *Setor de Transporte*

O Colégio Técnico de Teresina, em suas atividades tanto didáticas como administrativas, depende muito do uso de transportes. Pensando nisso, em 2013 o CTT promoveu ações no sentido de melhorar a mobilidade de alunos, funcionários e docentes interna e externamente através de:

- Aquisição de 02 tratores agrícolas
- Aquisição de 01 automóvel modelo Fiat Uno
- Reforma dos veículos Kombi e Eco-Sport

#### *Setor de Produção Agrícola*

A produção agrícola e agropecuária do CTT vem crescendo a cada ano. No ano de 2013, podemos listar a quantidade de produtos produzidos:

<b>PRODUTO</b>	<b>UNIDADE</b>	<b>QUANTIDADE</b>
MILHO	ESPIGAS	11.250
FEIJÃO VERDE	KG	350
ABOBORA	KG	600
MACAXEIRA	KG	180
BATATA	KG	30
MELANCIA	KG	2.200
CEBOLINHA	KG	49
COENTRO	KG	77
QUIABO	KG	25
PIMENTÃO	KG	44
ALFACE	KG	105
PEPINO	Kg	6
CAJU	KG	4.100
COCO	UND	605
BANANA	UND	2.140
COUVE	KG	10
TOMATE	KG	20
BETERRABA	KG	83
CENOURA	KG	40
CARNE DE FRANGO	KG	1.674



CHEIRO VERDE	KG	71
CASTANHA	KG	350
CARNE DE OVINOS	KG	152
CANA DE SAÚDE	KG	200
MUDAS	UND	1.000
SEMENTES DE LEGUMINOSAS	KG	50
SEMENTE DE SORGO	KG	15
FEIJAO EM GRÃOS	KG	50
BERINJELA	KG	23

### *Assistência Estudantil*

O CTT sempre buscou dar condições aos seus estudantes para que os mesmos não abandonassem seus estudos por motivos financeiros. Por isso, possui uma política de auxílio estudantil bastante eficaz e funcional. Dentre as ações que já são praticadas para esse fim, podemos destacar:

- 112 (cento e doze) alunos no alojamento masculino que são oriundos de outros municípios.
- 17 (dezesete) bolsas permanências distribuídas proporcionalmente para os alunos dos três cursos técnicos.
- Participação dos professores em programas de pesquisa e extensão, junto a UFPI e a outros órgãos de fomento que recebem mensalmente entre R\$ 100 e 360,00 (bolsas PIBIC-JR, PIBIC-EM, FAPEPI)
- Mantém um projeto diretamente com o MEC/SETEC de contemplar 100% dos alunos do PROEJA com bolsa assistência no valor de R\$100,00 mensais durante os três anos do curso.
- Atendimento de 100% dos alunos do CTT com bolsa alimentação para almoçar e jantar gratuitamente no Restaurante Universitário, além do lanche noturno fornecido aos alunos internos.

### *Projetos Científico-Culturais*

O CTT promove projetos científicos e culturais que favorecem a integração e a difusão de cultura e conhecimento a todos que participam destes eventos. Em 2013 é importante destacar os seguintes projetos:

- Realização de I Feira de Conhecimento Científico e Tecnológico
- Celebração de Festas Juninas
- Comemoração do Aniversário de 59 anos de Fundação do CTT com a realização de maratona, desfiles, palestras, minicursos, etc.
- Participação dos Estudantes em Projetos de Iniciação científica

### 3.5.2 Colégio Técnico de Bom Jesus - CTBJ

O presente relatório apresenta as principais ações desenvolvidas no ano de 2013, no colégio agrícola de Bom Jesus e tem como objetivo informar a toda a comunidade acadêmica sobre trabalho realizado nesse período. Ressaltamos que foram elencadas apenas as ações mais estruturantes, por não ser possível relatar todo o trabalho cotidiano que a administração desempenhou nesse período. Essas ações foram divididas em itens conforme descrição a seguir:

#### *Cursos Técnicos Ofertados*

- Técnico em Agropecuária (na modalidade concomitante e subsequente): 231 matrículas
- Técnico em Informática (na modalidade concomitante e subsequente): 248 matrículas sistec;
- Técnico em Enfermagem (nas modalidades concomitante e subsequente); 104 matrículas no sistec;
- Técnico em Informática integrado ao Ensino Médio na modalidade PROEJA: 34 matrículas.

#### *Recursos Humanos*

O CTBJ possui 23 professores efetivos e 07 substitutos. Foram autorizadas 09 (nove) vagas para contratação de professor efetivo da carreira EBTT, com previsão de contratação para janeiro de 2014.

- ✓ Capacitação de pessoal: qualificação de pessoal tem sido uma prioridade. Assim, investiu-se nas seguintes ações de formação continuada:
  - Qualificação em nível de Mestrado de oito docentes do quadro efetivo desta EU.
  - Qualificação em nível de doutorado de dois professores.
- ✓ Contratação de pessoal: foram contratados os seguintes profissionais para o CTBJ:
  - 01 professor efetivo para Informática;
  - 01 professor efetivo para a área de Agropecuária.

#### *Infraestrutura*

A construção e reforma da estrutura física do CTBJ tem sido uma prática constante que se reveste em melhoria do ambiente de trabalho e de estudo para todos. A seguir, destacamos as principais ações nessa área:

- Pintura geral da estrutura física;

- Substituição de todas as carteiras escolares de madeira por carteiras de plástico polietileno;
- Substituição de 25 aparelhos de ar condicionado tipo janelheiro por ar condicionado tipo split em salas de aula e laboratórios;
- Reforma de Laboratório de informática 03 – colocação de bancadas de granito e pintura;
- Reforma do laboratório de informática 04 – manutenção - instalação elétrica, pintura e mobiliário;
- Reforma nas instalações de suinocultura 1 e 2 e nas instalações do apreisco.
- Construção de 2900m de cerca com poste de cimento e arame liso.
- Recuperação de 1000m de cerca de arame farpado;

### *Equipamentos*

Foram adquiridos os seguintes equipamentos:

- 25 microcomputadores;
- 05 data-shows, 02 impressoras,
- Aquisição de 20 mesas tipo birô retangular;
- Aquisição de 10 mesas redondas
- Aquisição de 07 armários de madeira;
- Aquisição de 08 armários de aço;
- Aquisição de peças anatômicas para laboratório de enfermagem;

### *Setor de Produção Agrícola*

No Setor Produtivo, foram feitos os seguintes investimentos:

- Ampliação do rebanho bovino de gado de leite, com aquisição de 20 novilhas e 01 touro reprodutor girolando;
- Ampliação do rebanho ovino e caprino, melhorando o manejo e possibilitando a realização de várias ações de ensino, pesquisa e extensão;
- Aumento da produção de frango de corte, visando atender a crescente demanda do RU;
- Ampliação da rede energia elétrica de alta e baixa tensão;
- Plantio anual de 4 ha de milho para desenvolver projeto de silagem e plantio de 2 há de feijão caupi destinado ao RU.
- Ampliação e recuperação de área de capineira e pastagens na sede e na escola fazenda;
- Implantação de diversos experimentos de pesquisa na sede e na fazenda;

### *Setor de Transporte*

Visa atender a demanda diária de transporte escolar de todos os alunos até a sede da escola, bem como propiciar atividades práticas de ensino, pesquisa e extensão e ainda possibilitar o deslocamento do seu quadro de servidores até a UFPI, em Teresina, ou a outros locais para participar de congressos e eventos didático pedagógicos;

- Aquisição de um microônibus para transporte urbano dos nossos alunos;
- Aquisição de um trator com implementos agrícolas diversos;
- Aluguel de veículo tipo camionete para atender a demanda de viagens diversas;
- Aluguel de 2 (dois) ônibus para transporte escolar;
- Reforma dos veículos frontier; Kombi, ônibus, trator, f1000; Reforma completa do veículo f1000.

#### *Assistência Estudantil*

Preocupado com a permanência dos alunos que ingressam no CTBJ, foram implementadas várias ações que visam favorecer a permanência dos alunos, dando-lhes condições de prosseguir seus estudos durante todo o curso de ensino Médio e/ou Técnico. Dentre estas ações, destacam-se:

- Residência estudantil mantida pelo CABJ, que aloja 48 alunos carentes de diversos municípios da região;
- Oferta de 30 bolsas de trabalho da PRAEC a alunos em situação de vulnerabilidade econômica;
- Incentivo à participação dos professores em programas de pesquisa e extensão, junto a UFPI e a outros órgãos de fomento, totalizando cerca de 46 alunos bolsistas que recebem mensalmente entre R\$ 100 e 360,00 (bolsas PIBIC-JR, PIBIC-EM, FAPEPI, PROBEX)
- Mantém um projeto diretamente com o MEC/SETEC de contemplar 100% dos alunos do PROEJA com bolsa assistência no valor de R\$ 100,00 mensais durante os três anos do curso.
- Atendimento de 100% dos alunos do CABJ com bolsa alimentação para almoçar e jantar gratuitamente no Restaurante Universitário;
- Objetivando ainda acompanhar e subsidiar o processo ensino e aprendizagem, é confeccionada anualmente a Agenda Escolar, um instrumento de apoio pedagógico direcionado especialmente para os alunos, com um rico material de apoio ao estudo;

#### *Projetos Científicos Culturais*

O CTBJ manteve os seguintes projetos culturais que favorecem a integração e a difusão de cultura e conhecimento a todos que participam destes eventos;

- Feira de Ciências
- Comemorações de São João
- Calourada
- Torneios esportivos.

### *PRONATEC*

#### ✓ **Cursos de formação inicial e continuada:**

- Bom Jesus: 20 cursos, 760 alunos;
- Alvorada do Gurguéia: 04 cursos, 120 alunos;
- Avelino Lopes: 04 cursos, 120 matrículas;
- Manoel Emidio: 03 cursos, 120 alunos;
- Cristino Castro: 06 cursos, 200 alunos;
- Curimatá: 05 cursos, 140 alunos;
- Redenção do Gurguéia: 04 cursos, 120 matrículas;
- Santa Luz: 03 cursos, 90 matrículas;
- Colônia do Gurguéia: 04 cursos, 120 matrículas;
- Eliseu Martins: 04 cursos, 120 alunos.

#### ✓ **Cursos Técnicos:**

- Bom Jesus: 150 matrículas (Cursos técnicos em: agropecuária, informática, enfermagem e agroindústria) concomitante com o ensino médio da rede estadual de educação.
- Cristino Castro: 80 matrículas (curso técnico em Enfermagem e Agropecuária) concomitantes com o ensino médio da rede estadual de educação.

### **3.6 Coordenadoria de Estatística e Documentação de Ensino - CEDE**

- Assessoramento e Suporte a PREG quanto a relatórios técnicos, relativo as atividades da Instituição;
  - Consolidação dos dados acadêmicos nos sistemas da UFPI;
  - Preenchimento e acompanhamento do Guia do Estudante;
  - Preenchimento e acompanhamento do Censo da Educação Superior;
  - Cálculo e preenchimento dos Indicadores do TCU;
  - Responsável pelas informações no SIMEC sobre a ação de Ensino de Graduação, instrumento utilizado pelo ministério do planejamento para acompanhar os dados de alunos matriculados das IFES;

- Relatório com o quantitativo de horas de sala de aulas docentes, relatório separado por departamento desta forma, mostrando a real situação dos professores de cada departamento ou chefia de curso;
- Auxílio na criação da metodologia de cálculo para rateio do orçamento interno entre os centros e os câmpus avançados;
- Cálculo do número de vagas para transferência facultativa e portador de diploma de nível superior e mobilidade interna para os períodos 2013.2 e 2014.1;
- Participação na comissão responsável pela organização do Organograma da UFPI;
- Reuniões com as Pró-Reitorias de Pesquisa, Extensão, Pós-Graduação, Assuntos Estudantis e Comunitários e as coordenações dos Cursos do Ensino a distância, para discutir sobre a importância e os dados necessários para o Censo do Ensino Superior de 2013;
- Fornecimento de informações a vários setores da UFPI e a comunidade.

### **3.7            Coordenadoria de Desenvolvimento do Ensino – CDE**

- Participação nas Comissões de análise e adaptações do novo Sistema Acadêmico da UFPI, SIGAA, que teve implementação iniciada no final do de 2012, em conformidade com as normas vigentes na UFPI;
- Verificação, análise, manifestação e elaboração de argumentos e fundamentações destinados aos esclarecimentos e cumprimentos de demandas judiciais e administrativas, conforme o caso, envolvendo assuntos de competência da Diretoria de Administração Acadêmica - DAA e da Pró-Reitoria de Ensino de Graduação - PREG;
- Participação, na condição de representante da PREG, no Grupo de Trabalho da Pauta Local de Reivindicações dos Docentes da UFPI, em conformidade com o Ato da Reitoria nº 712/2013, de 30.04.2013, considerando o Ofício nº 043/2013 – ADUFPI, contribuindo na discussão e viabilização do atendimento de demandas;
- Participação na Comissão de elaboração de editais e diretrizes administrativas, estabelecendo os procedimentos a serem adotados, considerando a adesão de integral das vagas ofertadas pela UFPI no ano de 2013 nos cursos de graduação modalidade presencial, preenchidas pelo SISU 2013.1 e SISU 2013.2, destinadas às Chefias de Departamento e Diretorias dos Câmpus, bem como dos professores e servidores da UFPI envolvidos no referido processo;
- Participação na Comissão de elaboração dos editais e procedimentos administrativos relativos às rotinas adotadas, por meio do Sistema de Seleção Unificada - SISU 2013, em face do sistema de cotas implementado nas Instituições Federais de Ensino Superior do Brasil, haja vista o que determina a Lei nº 12.711/2012 e suas regulamentações.

## 4. Metas para 2014

### 4.1 Diretoria de Administração Acadêmica – DAA

- Ampliação do quadro de servidores da DAA, considerando vagas surgidas por ocasião de aposentadorias e remoções ao longo dos últimos anos.
- Incentivar a permanente capacitação e qualificação dos servidores técnico-administrativos lotados na DAA, para o desempenho de atividades técnicas e ocupação de cargos.
- Promover o diálogo entre os servidores dos diversos *câmpus* e unidades acadêmicas, para possibilitar a uniformização do atendimento estudantil e divulgação das normas em vigor na instituição.
- Treinar um maior número de servidores para a realização das matrículas institucionais dos ingressantes pelo SISU, visando a elevação anual do percentual de vagas disponibilizadas para as ações afirmativas, em cumprimento à Lei Federal nº 12.711/12.
- Participar de Seminários de Introdução dos diversos Cursos para difundir a Resolução nº 177/12 – CEPEX, que regulamenta o funcionamento dos cursos de graduação na UFPI.
- Implantar o SIGAA na sua integralidade para melhor fluxo das rotinas acadêmicas e administrativas.

### 4.2 Coordenadoria de Currículo – CC

*Meta: Assessorar as Coordenações dos cursos de graduação no processo de criação e reformulações dos Projetos Pedagógicos.*

- Assessoramento às Comissões de elaboração/reformulação de projetos pedagógicos para criação de cursos;
- Diagnóstico e monitoramento para atualização e/ou reformulação dos PPCs dos cursos de graduação, utilizando os resultados da auto avaliação e da avaliação externa;

*Meta: Acompanhar a implementação dos Projetos Pedagógicos dos Cursos de Graduação*

- Realização do I Encontro de coordenadores de cursos de graduação;
- Orientações para a implementação dos Projetos Pedagógicos dos cursos;
- Avaliação do TCC como recurso pedagógico dos cursos de graduação;
- Acompanhamento dos cursos, em todos os níveis, enfatizando especialmente as seguintes dimensões: currículo, metodologia de ensino, formação e infraestrutura;

*Meta: Organizar e manter atualizada a documentação relativa aos cursos de graduação*

- Organização e monitoramento do arquivo documental dos cursos de graduação da UFPI de forma a subsidiar a manutenção da memória das ações pedagógicas institucionais;
- Atualização e organização da legislação básica referente aos cursos de graduação.

### **4.3 Coordenadoria de Apoio e Assessoramento Pedagógico - CAAP**

- Organização do Seminário de Docência Superior a partir dos dados coletados por meio de avaliação do referido Seminário;
  - Desenvolvimento cursos, palestras, e troca de informações entre a CAAP e coordenadores de curso/Chefia de Departamentos por meio do Encontro de Apresentação do Programa de Monitoria e Treinamento do SIGAA;
  - Desenvolvimento do Seminário de Docência Superior nos câmpus de Floriano e Bom Jesus;
    - Realização do Seminário de iniciação a Docência para os alunos monitores;
    - Participação dos Seminários de Introdução ao Curso nas diversas Unidades de Ensino;
  - Realização e acompanhamento dos processos seletivos do PROMISAES e Bolsa Mérito;
  - Elaborar junto a Pró-Reitoria de Ensino de Graduação os editais de Monitoria referente ao período 2014 1 e 2014.2
  - Transmissão de informações por parte da Coordenadoria de Apoio e Assessoramento Pedagógico–CAAP, no sentido de promover a melhoria do desempenho de alunos e professores nos programas e projetos gerenciados por esta Coordenadoria e/ou resolver problemas latentes;
  - Promoção de reuniões periódicas com os alunos do Programa Estudante Convênio de Graduação - PEC-G, para acompanhamentos do desempenho acadêmico desses alunos, além de passar informações relativo a sua permanência na Instituição.
  - Planejamento do Fórum das Licenciaturas juntamente com a Pró-Reitoria de Ensino de Graduação e suas Coordenadorias.

Enfim, a Coordenadoria de Apoio e Assessoramento Pedagógico visará primordialmente o acompanhamento das ações que foram planejadas para alcançar os objetivos para a melhoria da qualidade do ensino.



#### **4.4 Coordenadoria de Estágio Obrigatório - CEO**

Relacionamos as seguintes propostas que têm seu papel singular e sua contribuição plural para o alcance do conjunto das ações.

- Manutenção das atividades da rotina acadêmica.
- Visita sistemática às unidades de ensino para análise, orientação e discussão da ação.
- Inclusão do módulo do Estágio Obrigatório (EO) no SIGAA.
- Contratação de seguro para os Professores Orientadores de Estágio.
- Formação de Grupo/Comissão Permanente de Estágio Obrigatório no âmbito da UFPI.
- Revisão da Resolução N° 177/2012-CEPEX: proposições relativas ao componente curricular Estágio Obrigatório.
  - Realização de estudo técnico sobre o desenvolvimento de EO na UFPI.
  - Realização de Oficinas sobre Estágio Obrigatório na UFPI/Câmpus, juntamente com outras coordenações da PREG para maior dinamização da atividade de graduação.
  - Orientação do Encaminhamento de Alunos em EO do Ensino à Distância.
  - Inclusão dos alunos de EO do Ensino Técnico e orientação sobre encaminhamento destes ao campo de estágio.
  - Atualização sistemática da relação de alunos de graduação junto à seguradora.
  - Produção de material de orientação sobre EO.

#### **4.5 Coordenadoria de Ensino Básico Técnico e Tecnológico – CEBTT**

- Ampliação das vagas referentes ao PRONATEC (5.400 vagas);
- Ampliação das vagas referentes ao ensino técnico à distância - e-Tec Brasil (2.400 vagas);
  - Construção de sala de aulas para professores;
  - Informatização do sistema acadêmico;
  - Novas vagas para professores;
  - Implantação de novos cursos.

#### **4.6 Coordenadoria de Estatística e Documentação de Ensino – CEDE**

O plano de metas, da PREG foi realizado para o biênio de 2013 e 2014. As ações propostas foram:

- a) Assessoramento à PREG e setores vinculados quanto à elaboração de relatórios técnico, relativo ao Ensino de Graduação e Programas vinculados;
- b) Elaboração do Catálogo de Cursos do Ensino de Graduação;

c) Elaboração, em parceria com a PREG e a Assessoria de Comunicação, da revista e boletins do Ensino de Graduação;

d) Colaboração com a elaboração do relatório do Censo do Ensino Superior da UFPI.

Os pontos a e b foram realizados com sucesso, os demais pontos foram discutidos e feito um levantamento para sua realização no ano de 2014. As metas para 2014 são o total comprimento do plano de Metas da CEDE, para o biênio 2013 e 2014, e a divulgação dos números da Graduação na página da CEDE e da PREG a cada final de período.

## **ANEXOS**

Anexo 1 – Relatório de vagas, ingressantes, matriculados e concluintes por curso de graduação da UFPI.

Anexo 2 – Relatório de vagas, ingressantes, matriculados e concluintes por curso de graduação da UFPI, apenas na modalidade de ingresso cotas.

## ANEXO 1



UNIVERSIDADE FEDERAL DO PIAUÍ  
PRÓ-REITORIA DE ENSINO E GRADUAÇÃO - PREG  
COORDENADORIA DE ESTATÍSTICA E DOCUMENTAÇÃO DE ENSINO - CEDE



CENTRO	CÓD.EMEC	CURSO	MODALIDADE	TURNO	VAGAS		INGRESSANTES		MATRICULADOS		CONCLUINTE	
					2013.1	2013.2	2013.1	2013.2	2013.1	2013.2	2013.1	2013.2
CCS	486	ENFERMAGEM	BACHARELADO	INTEGRAL	40	40	49	39	277	283	28	32
CCS	516	FARMÁCIA	BACHARELADO	INTEGRAL	30	30	28	31	201	213	18	14
CCS	484	MEDICINA	BACHARELADO	INTEGRAL	40	40	42	39	474	472	44	36
CCS	488	NUTRIÇÃO	BACHARELADO	INTEGRAL	40	40	34	39	328	331	30	21
CCS	485	ODONTOLOGIA	BACHARELADO	INTEGRAL	36	36	36	38	251	255	28	19
CCS	487	EDUCAÇÃO FÍSICA	BACHARELADO	INTEGRAL	46	46	41	45	344	345	28	25
TOTAL					232	232	230	231	1875	1899	176	147
CCN	112454	ARQUEOLOGIA	BACHARELADO	INTEGRAL	40	0	16	0	93	89	2	17
CCN	513	CIÊNCIA DA COMPUTAÇÃO	BACHARELADO	INTEGRAL	36	36	35	37	272	295	9	27
CCN	525	CIÊNCIAS BIOLÓGICAS	BACHARELADO	INTEGRAL	36	0	34	0	139	128	7	8
CCN	1178392	CIÊNCIA DOS MATERIAIS	BACHARELADO	INTEGRAL	30	0	27	0	27	18	0	0
CCN	116402	ESTATÍSTICA	BACHARELADO	NOTURNO	50	0	49	0	108	90	0	3
CCN	518	FÍSICA	BACHARELADO	INTEGRAL	50	0	35	0	109	87	13	0
CCN	520	MATEMÁTICA	BACHARELADO	INTEGRAL	50	0	36	0	106	103	4	4
CCN	519	QUÍMICA	BACHARELADO	INTEGRAL	36	0	35	0	137	131	1	10

CCN	1105897	CIÊNCIAS BIOLÓGICAS	LICENCIATURA	INTEGRAL	40	0	34	1	150	140	9	4
CCN	1105789	CIÊNCIAS BIOLÓGICAS	LICENCIATURA	NOTURNO	0	40	0	40	134	155	11	1
CCN	1188908	CIÊNCIAS DA NATUREZA	LICENCIATURA	NOTURNO	60	60	41	60	181	228	0	7
CCN	300518	FÍSICA	LICENCIATURA	INTEGRAL	50	0	45	0	161	148	5	12
CCN	300518	FÍSICA	LICENCIATURA	NOTURNO	0	50	0	49	132	167	4	1
CCN	300520	MATEMÁTICA	LICENCIATURA	INTEGRAL	50	0	46	0	156	138	12	13
CCN	1105895	MATEMÁTICA	LICENCIATURA	NOTURNO	0	50	0	48	139	183	13	14
CCN	1105828	QUÍMICA	LICENCIATURA	INTEGRAL	40	0	30	0	140	123	9	3
CCN	1105893	QUÍMICA	LICENCIATURA	NOTURNO	0	40	0	39	126	163	3	9
TOTAL					568	276	463	274	2310	2386	102	133
CCHL	18373	ADMINISTRAÇÃO	BACHARELADO	INTEGRAL	50	0	47	0	219	210	16	19
CCHL	18373	ADMINISTRAÇÃO	BACHARELADO	NOTURNO	0	50	1	48	184	222	6	11
CCHL	490	CIÊNCIAS CONTÁBEIS	BACHARELADO	NOTURNO	50	0	51	0	218	189	27	12
CCHL	490	CIÊNCIAS CONTÁBEIS	BACHARELADO	VESPERTINO	0	50	0	50	185	236	5	24
CCHL	492	CIÊNCIAS ECONÔMICAS	BACHARELADO	INTEGRAL	40	40	31	38	276	298	15	11
CCHL	1154629	CIÊNCIA POLÍTICA	BACHARELADO	NOTURNO	40	0	43	0	61	45	0	0
CCHL	491	DIREITO	BACHARELADO	INTEGRAL	56	0	52	0	265	261	2	48
CCHL	491	DIREITO	BACHARELADO	NOTURNO	56	0	54	0	295	248	46	4
CCHL	497	SERVIÇO SOCIAL	BACHARELADO	INTEGRAL	50	0	44	0	190	181	7	34
CCHL	496	FILOSOFIA	LICENCIATURA	INTEGRAL	50	0	46	0	175	142	12	9
CCHL	495	GEOGRAFIA	LICENCIATURA	INTEGRAL	50	0	46	0	197	181	5	21
CCHL	495	GEOGRAFIA	LICENCIATURA	NOTURNO	0	50	41	0	175	202	12	8
CCHL	1105825	HISTÓRIA	LICENCIATURA	INTEGRAL	50	0	49	1	166	156	0	1
CCHL	494	HISTÓRIA	LICENCIATURA	NOTURNO	50	0	44	0	145	131	16	17
CCHL	56030	LETRAS –INGLÊS	LICENCIATURA	INTEGRAL	50	0	47	0	172	142	17	20
CCHL	22128	LETRAS -PORTUGUÊS E FRANCÊS	LICENCIATURA	INTEGRAL	50	0	42	0	202	174	17	18
CCHL	32832	LETRAS –LÍNGUA PORTUGUESA	LICENCIATURA	INTEGRAL	50	0	0	51	86	64	19	26

CCHL	32832	LETRAS –LÍNGUA PORTUGUESA	LICENCIATURA	NOTURNO	0	50
CCHL	498	CIÊNCIAS SOCIAIS	BACHARELADO	INTEGRAL	30	0
CCHL	1105815	CIÊNCIAS SOCIAIS	LICENCIATURA	INTEGRAL	26	0

TOTAL 748 240

CCE	511	COMUNICAÇÃO SOCIAL	BACHARELADO	INTEGRAL	40	40
CCE	116404	MODA DESIGN E ESTILISMO	BACHARELADO	NOTURNO	40	0
CCE	116404	MODA, DESIGN E ESTILISMO	BACHARELADO	VESPERTINO	0	40
CCE	22877	EDUC ARTIST- HAB ART PLASTICAS	LICENCIATURA	MATUTINO	0	0
CCE	29706	EDUC ARTISTICA - HAB MUSICA	LICENCIATURA	MATUTINO	0	0
CCE	1105124	MÚSICA	LICENCIATURA	VESPERTINO	40	0
CCE	1105133	ARTES VISUAIS	LICENCIATURA	INTEGRAL	40	0
CCE	73192	PEDAGOGIA	LICENCIATURA	MATUTINO	40	40
CCE	73192	PEDAGOGIA	LICENCIATURA	VESPERTINO	40	40
CCE	73192	PEDAGOGIA	LICENCIATURA	NOTURNO	40	40

TOTAL 280 200

CT	499	ENGENHARIA CARTOGRÁFICA E DE AGRIMENSURA	BACHARELADO	INTEGRAL	26	26
CT	517	ARQUITETURA E URBANISMO	BACHARELADO	INTEGRAL	30	30
CT	512	ENGENHARIA CIVIL	BACHARELADO	INTEGRAL	40	40
CT	116406	ENGENHARIA DE PRODUÇÃO	BACHARELADO	INTEGRAL	40	40
CT	116408	ENGENHARIA ELÉTRICA	BACHARELADO	INTEGRAL	40	40
CT	116410	ENGENHARIA MECÂNICA	BACHARELADO	INTEGRAL	40	40

TOTAL 216 216

CCA	508	ENGENHARIA AGRONÔMICA	BACHARELADO	INTEGRAL	40	40
CCA	504	MEDICINA VETERINÁRIA	BACHARELADO	INTEGRAL	40	40

TOTAL 80 80

CMRV	500	ADMINISTRAÇÃO	BACHARELADO	INTEGRAL	0	0
------	-----	---------------	-------------	----------	---	---

53	0
28	0
24	0

743 188

37	41
47	0
0	41
0	0
0	0
47	0
46	0
34	39
34	38
40	38

285 197

25	25
26	29
37	43
36	41
39	40
38	45

201 223

39	40
42	42

81 82

0	0
---	---

165	198
110	101
77	68

3563 3449

305	325
162	133
64	104
0	0
0	0
134	134
126	120
289	299
340	341
305	307

1725 1763

213	230
177	195
392	394
202	241
214	248
205	241

1403 1549

340	337
384	411

724 748

207	171
-----	-----

18	16
5	19
0	7

245 325

18	34
21	1
0	0
16	13
14	8
0	0
0	0
23	30
35	33
34	23

161 142

6	3
2	26
25	38
0	5
0	5
0	7

33 84

36	19
16	36

52 55

37	8
----	---

CMRV	500	ADMINISTRAÇÃO	BACHARELADO	NOTURNO	56	0	50	0	50	44	0	0
CMRV	102566	BIOMEDICINA	BACHARELADO	INTEGRAL	50	50	50	51	369	385	36	46
CMRV	501	CIÊNCIAS CONTÁBEIS	BACHARELADO	INTEGRAL	50	0	50	0	165	184	8	27
CMRV	501	CIÊNCIAS CONTÁBEIS	BACHARELADO	NOTURNO	0	50	0	51	174	165	33	2
CMRV	502	CIÊNCIAS ECONÔMICAS	BACHARELADO	INTEGRAL	50	0	50	0	177	161	9	5
CMRV	99738	ENGENHARIA DE PESCA	BACHARELADO	INTEGRAL	50	50	46	41	223	240	6	13
CMRV	102564	FISIOTERAPIA	BACHARELADO	INTEGRAL	50	50	48	48	390	396	42	32
CMRV	102530	PSICOLOGIA	BACHARELADO	INTEGRAL	50	50	49	50	415	424	38	36
CMRV	99921	TURISMO	BACHARELADO	INTEGRAL	50	0	45	0	160	150	2	3
CMRV	99921	TURISMO	BACHARELADO	NOTURNO	0	50	0	48	175	196	23	8
CMRV	99728	CIÊNCIAS BIOLÓGICAS	LICENCIATURA	DIURNO	0	50	0	50	186	225	9	23
CMRV	99728	CIÊNCIAS BIOLÓGICAS	LICENCIATURA	NOTURNO	50	0	46	0	220	193	18	18
CMRV	102576	MATEMÁTICA	LICENCIATURA	INTEGRAL	50	0	42	0	146	133	6	9
CMRV	102576	MATEMÁTICA	LICENCIATURA	NOTURNO	0	50	0	50	110	151	7	0
CMRV	104156	PEDAGOGIA	LICENCIATURA	INTEGRAL	50	0	48	0	225	173	50	0
TOTAL					556	400	524	389	3392	3391	324	230
CSHNB	99870	ADMINISTRAÇÃO	BACHARELADO	INTEGRAL	50	0	47	0	169	149	18	2
CSHNB	99870	ADMINISTRAÇÃO	BACHARELADO	NOTURNO	0	50	0	49	211	224	43	21
CSHNB	99864	ENFERMAGEM	BACHARELADO	INTEGRAL	50	50	46	53	397	402	42	42
CSHNB	102580	NUTRIÇÃO	BACHARELADO	INTEGRAL	50	50	54	50	403	407	45	36
CSHNB	102590	SISTEMAS DE INFORMAÇÃO	BACHARELADO	INTEGRAL	50	50	48	52	269	307	9	5
CSHNB	99860	CIÊNCIAS BIOLÓGICAS	LICENCIATURA	DIURNO	0	50	0	49	134	173	7	12
CSHNB	99860	CIÊNCIAS BIOLÓGICAS	LICENCIATURA	NOTURNO	50	0	44	0	229	197	20	9
CSHNB	104018	HISTÓRIA	LICENCIATURA	INTEGRAL	50	0	46	0	169	152	12	5
CSHNB	104018	HISTÓRIA	LICENCIATURA	NOTURNO	0	50	0	50	168	206	12	22
CSHNB	94086	LETRAS - PORTUGUÊS	LICENCIATURA	NOTURNO	50	0	40	0	110	100	11	30
CSHNB	94086	LETRAS - PORTUGUÊS	LICENCIATURA	MATUTINO	0	0	0	0	62	47	0	0

CSHNB	102588	MATEMÁTICA	LICENCIATURA	DIURNO	0	50	0	48	93	122	11	11
CSHNB	102588	MATEMÁTICA	LICENCIATURA	NOTURNO	50	0	44	0	142	129	5	15
CSHNB	33221	PEDAGOGIA - HAB MAGISTERIO	LICENCIATURA	MATUTINO	0	0	0	0	0	0	2	0
CSHNB	33221	PEDAGOGIA	LICENCIATURA	NOTURNO	50	0	44	0	205	194	6	42
TOTAL					450	350	413	351	2761	2809	243	252
CMRVCE	99916	ENGENHARIA AGRÔNOMICA	BACHARELADO	INTEGRAL	50	50	49	43	284	298	29	20
CMRVCE	99718	ENGENHARIA FLORESTAL	BACHARELADO	INTEGRAL	50	50	21	13	219	212	17	21
CMRVCE	102675	MEDICINA VETERINÁRIA	BACHARELADO	INTEGRAL	50	50	46	50	394	404	35	30
CMRVCE	99722	ZOOTECNIA	BACHARELADO	INTEGRAL	50	50	24	11	130	126	10	17
CMRVCE	99714	CIÊNCIAS BIOLÓGICAS	LICENCIATURA	DIURNO	0	50	0	49	134	175	5	19
CMRVCE	99714	CIÊNCIAS BIOLÓGICAS	LICENCIATURA	NOTURNO	50	0	52	0	198	164	31	7
TOTAL					250	250	192	166	1359	1379	127	114
CAFS	116640	ADMINISTRAÇÃO	BACHARELADO	INTEGRAL	50	0	51	0	134	127	0	18
CAFS	116640	ADMINISTRAÇÃO	BACHARELADO	NOTURNO	0	50	0	49	111	158	0	2
CAFS	116632	ENFERMAGEM	BACHARELADO	INTEGRAL	25	40	24	39	267	311	0	37
CAFS	116638	CIÊNCIAS BIOLÓGICAS	LICENCIATURA	INTEGRAL	40	0	41	0	120	118	0	23
CAFS	116638	CIÊNCIAS BIOLÓGICAS	LICENCIATURA	NOTURNO	0	40	0	38	113	150	1	21
CAFS	116642	PEDAGOGIA	LICENCIATURA	INTEGRAL	50	0	49	0	144	138	0	24
CAFS	116642	PEDAGOGIA	LICENCIATURA	NOTURNO	0	50	0	47	148	159	38	2
TOTAL					165	180	165	173	1037	1161	39	127
TOTAL GERAL					3545	2424	3297	2274	20149	20534	1502	1609



## ANEXO 2



UNIVERSIDADE FEDERAL DO PIAUÍ  
PRÓ-REITORIA DE ENSINO E GRADUAÇÃO - PREG  
COORDENADORIA DE ESTATÍSTICA E DOCUMENTAÇÃO DE ENSINO - CEDE



CENTRO	CÓD.EMEC	CURSO	MODALIDADE	TURNO	VAGAS		INGRESSANTES		MATRICULADOS		CONCLUINTE	
					2013.1	2013.2	2013.1	2013.2	2013.1	2013.2	2013.1	2013.2
CCS	486	ENFERMAGEM	BACHARELADO	INTEGRAL	5	5	6	5	39	38	6	6
CCS	516	FARMÁCIA	BACHARELADO	INTEGRAL	4	4	5	4	24	27	2	0
CCS	484	MEDICINA	BACHARELADO	INTEGRAL	5	5	6	5	49	52	2	1
CCS	488	NUTRIÇÃO	BACHARELADO	INTEGRAL	5	5	5	5	39	38	3	1
CCS	485	ODONTOLOGIA	BACHARELADO	INTEGRAL	5	5	5	5	38	40	2	2
CCS	487	EDUCAÇÃO FÍSICA	BACHARELADO	INTEGRAL	6	6	7	6	46	47	4	4
TOTAL					30	30	34	30	235	242	19	14
CCN	112454	ARQUEOLOGIA	BACHARELADO	INTEGRAL	5	0	2	0	13	13	0	1
CCN	513	CIÊNCIA DA COMPUTAÇÃO	BACHARELADO	INTEGRAL	5	5	5	5	33	37	0	3
CCN	525	CIÊNCIAS BIOLÓGICAS	BACHARELADO	INTEGRAL	5	0	3	0	19	16	3	2
CCN	1178392	CIÊNCIA DOS MATERIAIS	BACHARELADO	INTEGRAL	4	0	4	0	4	3	0	0
CCN	116402	ESTATÍSTICA	BACHARELADO	NOTURNO	7	0	11	0	16	13	0	0
CCN	518	FÍSICA	BACHARELADO	INTEGRAL	7	0	3	0	10	9	0	0
CCN	520	MATEMÁTICA	BACHARELADO	INTEGRAL	7	0	5	0	15	14	0	0
CCN	519	QUÍMICA	BACHARELADO	INTEGRAL	5	0	5	0	15	15	0	1
CCN	1105897	CIÊNCIAS BIOLÓGICAS	LICENCIATURA	INTEGRAL	5	0	4	0	16	14	2	0
CCN	1105789	CIÊNCIAS BIOLÓGICAS	LICENCIATURA	NOTURNO	0	5	0	5	21	23	2	0
CCN	300518	CIENCIAS DA NATUREZA	LICENCIATURA	NOTURNO	8	8	7	8	12	18	0	0

CCN	300518	FÍSICA	LICENCIATURA	INTEGRAL	7	0	3	0	24	23	1	1
CCN	300518	FÍSICA	LICENCIATURA	NOTURNO	0	8	7	0	11	16	0	0
CCN	300520	MATEMÁTICA	LICENCIATURA	INTEGRAL	7	0	8	0	23	18	1	5
CCN	1105895	MATEMÁTICA	LICENCIATURA	NOTURNO	0	7	0	7	19	24	1	0
CCN	1105828	QUÍMICA	LICENCIATURA	INTEGRAL	5	0	3	0	15	15	0	1
CCN	1105893	QUÍMICA	LICENCIATURA	NOTURNO	0	5	0	5	12	17	0	0
TOTAL					77	38	70	30	278	288	10	14
CCHL	18373	ADMINISTRAÇÃO	BACHARELADO	INTEGRAL	7	0	9	0	31	27	3	3
CCHL	18373	ADMINISTRAÇÃO	BACHARELADO	NOTURNO	0	7	0	7	21	27	1	1
CCHL	490	CIÊNCIAS CONTÁBEIS	BACHARELADO	NOTURNO	7	0	7	0	25	22	3	2
CCHL	490	CIÊNCIAS CONTÁBEIS	BACHARELADO	VESPERTINO	0	7	0	7	24	30	1	5
CCHL	492	CIÊNCIAS ECONÔMICAS	BACHARELADO	INTEGRAL	5	5	4	2	29	30	1	0
CCHL	1154629	CIÊNCIA POLÍTICA	BACHARELADO	NOTURNO	0	0	7	0	7	4	0	0
CCHL	491	DIREITO	BACHARELADO	INTEGRAL	7	0	8	0	33	31	1	6
CCHL	491	DIREITO	BACHARELADO	NOTURNO	7	0	7	0	33	33	1	1
CCHL	497	SERVIÇO SOCIAL	BACHARELADO	INTEGRAL	7	0	6	0	16	18	0	5
CCHL	496	FILOSOFIA	LICENCIATURA	INTEGRAL	7	0	5	0	23	21	0	0
CCHL	495	GEOGRAFIA	LICENCIATURA	INTEGRAL	7	0	6	0	26	27	0	4
CCHL	495	GEOGRAFIA	LICENCIATURA	NOTURNO	0	7	0	7	23	31	0	0
CCHL	1105825	HISTÓRIA	BACHARELADO	MATUTINO	7	0	0	0	5	5	3	0
CCHL	494	HISTÓRIA	LICENCIATURA	NOTURNO	7	0	6	0	18	16	0	3
CCHL	56030	LETRAS –INGLÊS	LICENCIATURA	INTEGRAL	7	0	5	0	7	8	0	4
CCHL	22128	LETRAS -PORTUGUÊS E FRANCÊS	LICENCIATURA	INTEGRAL	7	0	0	0	24	22	2	2
CCHL	32832	LETRAS –LÍNGUA PORTUGUESA	LICENCIATURA	INTEGRAL	7	0	7	0	23	20	5	3
CCHL	32832	LETRAS –LÍNGUA PORTUGUESA	LICENCIATURA	NOTURNO	0	7	0	6	25	28	2	2
CCHL	498	CIÊNCIAS SOCIAIS	BACHARELADO	INTEGRAL	4	0	3	0	9	9	0	1
CCHL	1105815	CIÊNCIAS SOCIAIS	LICENCIATURA	INTEGRAL	4	0	5	0	12	11	0	1

TOTAL					97	33	85	29	414	420	23	43
CCE	511	COMUNICAÇÃO SOCIAL	BACHARELADO	INTEGRAL	5	5	5	5	41	43	2	6
CCE	116404	MODA DESIGN E ESTILISMO	BACHARELADO	NOTURNO	5	0	7	0	25	18	6	0
CCE	116404	MODA, DESIGN E ESTILISMO	BACHARELADO	VESPERTINO	0	5	0	5	3	9	0	0
CCE	29706	EDUC ARTISTICA - HAB MUSICA	LICENCIATURA		0	0	0	0	0	0		0
CCE	22877	EDUC ARTIST- HAB ART PLASTICAS	LICENCIATURA	MATUTINO	0	0	0	0	0	0		0
CCE	1105124	MÚSICA	LICENCIATURA	VESPERTINO	4	0	5	0	14	15	0	0
CCE	1105133	ARTES VISUAIS	LICENCIATURA	INTEGRAL	4	0	4	0	11	11	0	0
CCE	73192	PEDAGOGIA	LICENCIATURA	MATUTINO	4	5	4	5	34	40	1	7
CCE	73192	PEDAGOGIA	LICENCIATURA	VESPERTINO	4	5	6	4	48	46	4	8
CCE	73192	PEDAGOGIA	LICENCIATURA	NOTURNO	4	5	5	4	42	42	5	4
TOTAL					30	25	36	23	218	224	18	25
CT	499	ENGENHARIA CARTOGRÁFICA E DE AGRIMENSURA	BACHARELADO	INTEGRAL	4	4	5	4	19	23	0	0
CT	517	ARQUITETURA E URBANISMO	BACHARELADO	INTEGRAL	4	4	4	4	22	24	0	3
CT	512	ENGENHARIA CIVIL	BACHARELADO	INTEGRAL	5	5	5	6	52	54	3	4
CT	499	ENGENHARIA DE AGRIMENSURA	BACHARELADO	INTEGRAL	0	0	0	0	1	1	0	0
CT	116406	ENGENHARIA DE PRODUÇÃO	BACHARELADO	INTEGRAL	5	5	3	5	23	29	0	0
CT	116408	ENGENHARIA ELÉTRICA	BACHARELADO	INTEGRAL	5	5	5	5	21	27	0	0
CT	116410	ENGENHARIA MECÂNICA	BACHARELADO	INTEGRAL	5	5	5	5	19	24	0	0
TOTAL					28	28	27	29	157	182	3	7
CCA	508	ENGENHARIA AGRÔNOMICA	BACHARELADO	INTEGRAL	5	5	5	5	44	47	5	3
CCA	504	MEDICINA VETERINÁRIA	BACHARELADO	INTEGRAL	5	5	5	5	38	35	2	2
TOTAL					10	10	10	10	82	82	7	5
CMRV	500	ADMINISTRAÇÃO	BACHARELADO	INTEGRAL	7	0	0	0	24	20	4	2
CMRV	500	ADMINISTRAÇÃO	BACHARELADO	DIURNO	0	0	7	1	7	6	0	0
CMRV	102566	BIOMEDICINA	BACHARELADO	INTEGRAL	7	7	7	7	59	58	9	7

CMRV	501	CIÊNCIAS CONTÁBEIS	BACHARELADO	INTEGRAL	7	0	0	7	23	23	0	7
CMRV	501	CIÊNCIAS CONTÁBEIS	BACHARELADO	NOTURNO	0	7	0	7	24	25	7	1
CMRV	502	CIÊNCIAS ECONÔMICAS	BACHARELADO	INTEGRAL	7	0	8	0	20	18	0	0
CMRV	99738	ENGENHARIA DE PESCA	BACHARELADO	INTEGRAL	7	7	7	4	9	13	0	0
CMRV	102564	FISIOTERAPIA	BACHARELADO	INTEGRAL	7	7	9	6	55	57	4	7
CMRV	102530	PSICOLOGIA	BACHARELADO	INTEGRAL	7	7	7	5	53	56	3	6
CMRV	99921	TURISMO	BACHARELADO	INTEGRAL	7	0	11	0	29	26	1	1
CMRV	99921	TURISMO	BACHARELADO	NOTURNO	0	7	0	5	22	26	3	1
CMRV	99728	CIÊNCIAS BIOLÓGICAS	LICENCIATURA	INTEGRAL	0	7	0	7	24	30	1	4
CMRV	99728	CIÊNCIAS BIOLÓGICAS	LICENCIATURA	NOTURNO	7	0	6	0	22	21	1	4
CMRV	102576	MATEMÁTICA	LICENCIATURA	INTEGRAL	7	0	7	0	12	11	0	0
CMRV	102576	MATEMÁTICA	LICENCIATURA	NOTURNO	0	7	0	7	7	13	0	0
CMRV	104156	PEDAGOGIA	LICENCIATURA	INTEGRAL	7	0	8	0	29	19	10	0
TOTAL					77	56	77	56	419	422	43	40
CSHNB	99870	ADMINISTRAÇÃO	BACHARELADO	INTEGRAL	7	0	8	0	26	21	6	0
CSHNB	99870	ADMINISTRAÇÃO	BACHARELADO	NOTURNO	0	7	0	7	24	26	6	5
CSHNB	99864	ENFERMAGEM	BACHARELADO	INTEGRAL	7	7	7	7	61	62	6	6
CSHNB	102580	NUTRIÇÃO	BACHARELADO	INTEGRAL	7	7	13	7	58	59	8	7
CSHNB	102590	SISTEMAS DE INFORMAÇÃO	BACHARELADO	INTEGRAL	7	7	8	8	28	37	0	0
CSHNB	99860	CIÊNCIAS BIOLÓGICAS	LICENCIATURA	INTEGRAL	0	7	0	6	18	23	0	3
CSHNB	99860	CIÊNCIAS BIOLÓGICAS	LICENCIATURA	NOTURNO	7	0	6	0	26	22	2	2
CSHNB	104018	HISTÓRIA	LICENCIATURA	INTEGRAL	7	0	6	0	24	23	1	0
CSHNB	104018	HISTÓRIA	LICENCIATURA	NOTURNO	0	7	0	7	19	25	1	2
CSHNB	94086	LETRAS - PORTUGUÊS	LICENCIATURA	NOTURNO	7	0	7	0	15	13	0	0
CSHNB	94086	LETRAS - PORTUGUÊS	LICENCIATURA	MATUTINO	0	0	0	0	5	2	2	3
CSHNB	102588	MATEMÁTICA	LICENCIATURA	INTEGRAL	0	7	0	0	6	8	0	0
CSHNB	102588	MATEMÁTICA	LICENCIATURA	NOTURNO	7	0	6	0	18	16	1	5

CSHNB	33221	PEDAGOGIA	LICENCIATURA	NOTURNO	7	0	7	0	27	25	0	12
TOTAL					63	49	68	42	355	362	33	45
CMRVCE	99916	ENGENHARIA AGRONÔMICA	BACHARELADO	INTEGRAL	7	7	7	6	30	37	1	0
CMRVCE	99718	ENGENHARIA FLORESTAL	BACHARELADO	INTEGRAL	7	7	1	3	6	9	0	0
CMRVCE	102675	MEDICINA VETERINÁRIA	BACHARELADO	INTEGRAL	7	7	7	7	40	47	0	1
CMRVCE	99722	ZOOTECNIA	BACHARELADO	INTEGRAL	7	7	2	2	13	15	0	0
CMRVCE	99714	CIÊNCIAS BIOLÓGICAS	LICENCIATURA	INTEGRAL	7	0	0	0	19	24	0	2
CMRVCE	99714	CIÊNCIAS BIOLÓGICAS	LICENCIATURA	NOTURNO	0	7	9	0	20	16	3	0
TOTAL					35	35	26	18	128	148	4	3
CAFS	116640	ADMINISTRAÇÃO	BACHARELADO	INTEGRAL	7	0	10	0	38	43	0	2
CAFS	116640	ADMINISTRAÇÃO	BACHARELADO	NOTURNO	0	7	0	7	15	13	0	0
CAFS	116632	ENFERMAGEM	BACHARELADO	INTEGRAL	4	5	3	5	8	14	0	6
CAFS	116638	CIÊNCIAS BIOLÓGICAS	LICENCIATURA	INTEGRAL	5	0	5	0	22	19	0	6
CAFS	116638	CIÊNCIAS BIOLÓGICAS	LICENCIATURA	NOTURNO	0	5	0	5	14	22	0	1
CAFS	116642	PEDAGOGIA	LICENCIATURA	INTEGRAL	7	0	10	0	24	22	0	8
CAFS	116642	PEDAGOGIA	LICENCIATURA	NOTURNO	0	7	0	7	23	22	8	2
TOTAL					23	24	28	24	144	155	8	25
<b>TOTAL GERAL</b>					<b>470</b>	<b>328</b>	<b>461</b>	<b>291</b>	<b>2430</b>	<b>2525</b>	<b>168</b>	<b>221</b>