



Cartilha de Medicamentos CAPS - AD II

PICOS-PI
2023

FICHA CATALOGRÁFICA
Serviço de Processamento Técnico da Universidade Federal do Piauí
Biblioteca José Albano de Macêdo

C327 Cartilha de medicamentos CAPS – AD II / Stefane Marinho Moreno, Ariédna da Hora Ferreira, Luana Bezerra; coordenação, Aline Raquel de Sousa Ibiapina; subcoordenadora Lany Leide de Castro Rocha Campelo. – [Picos: s. n.], 2023.
58f. il.: color.

Construção coletiva de discentes, docentes e colaboradores do Projeto de Extensão Assistência de Enfermagem em Saúde Mental – CAPS AD II, do curso de Enfermagem da Universidade Federal do Piauí, Picos – PI.

1. Medicamentos psicoativos. 2. Fármacos - indicação. 3. Substâncias psicoativas. I. Ferreira, Ariédna da Hora. II. Bezerra, Luana. III. Ibiapina, Aline Raquel de Sousa. IV. Campelo, Lany Leide de Castro Rocha.

CDD 615.1

Emanuele Alves Araújo CRB 3/1290

Cartilha de Medicamentos CAPS - AD II

Ficha Técnica

Coordenadora



Aline Raquel de Sousa Ibiapina

Subcoordenadora

Lany Leide de Castro Rocha Campelo



Equipe Técnica



Stefane Marinho Moreno

Ariédna da Hora Ferreira



Luana Bezerra

Apresentação



A Cartilha de Medicamentos do CAPS AD II é uma construção coletiva de discentes, docentes e colaboradores do Projeto de Extensão Assistência de Enfermagem em Saúde Mental - CAPS AD II, do curso de Enfermagem da Universidade Federal do Piauí, Picos – PI que surgiu da necessidade de um apanhado teórico, didático, prático e ilustrativo para otimizar o conhecimento sobre o tratamento medicamentoso disponível para o dependente de substâncias psicoativas.

Destarte, esta cartilha tem por objetivo apresentar os principais fármacos utilizados no cotidiano de cuidados no CAPS AD II com informações fundamentais sobre a classe medicamentosa, indicação, dosagem, reações adversas e efeitos colaterais de cada um deles.

Certos da utilidade prática deste material, esperamos que você faça uma boa leitura e encontre aqui um direcionamento rápido e objetivo para o que precisa saber sobre o tratamento farmacológico disponível no Centro de Atenção Psicossocial álcool e drogas!





Sumário

Tratamento Antidepressivo	01
Paroxetina	02
Sertralina	03
Amytril	04
Fluoxetina	06
Citalopram	07
Clopromazina	08
Bupropiona	09
Venlafaxina	10
Tratamento Anticonvulsivante	11
Ácido Valproico	12
Carbamazepina	13
Fenobarbital	14
Fenitoína	16
Naltrexona	17
Lorazepam	18
Tratamento Ansiolítico	19
Bromazepam	20
Clonazepam	21
Diazepam	22
Alprazolam	24
Tratamento Antipsicótico	25
Ampicetil	26
Haldol	27
Risperidona	28
Levozine	29



Sumário

Quetiapina	30
Clozapina	31
Tratamento Anticolinérgico	32
Cloridrato de Biperideno	33
Cinetol	34
Tratamento Estabilizador de Humor	35
Carbonato de Lítio	36
Tratamento Vitamínico	37
Complexo B	38
Vitamina C	40
Tratamento Anti - histaminico	41
Fenergan	42
Tratamento Repositor Hidrolítico	44
Soro Fisiológico	45

TRATAMENTO ANTIDEPRESSIVO

“É realizado com fármacos que inibem a recaptação ou diminuem a destruição dos neurotransmissores por ação da enzima monoamina oxidase (MAO) resultando no aumento do nível dos neurotransmissores na fenda sináptica e consequentemente na reestruturação no humor do doente.

- Inibidores seletivos de recaptação de serotonina:



PAROXETINA



SERTRALINA

- Antidepressivo tricíclico:



AMYTRIL



INDICAÇÕES

É indicado no tratamento depressivo maior (TDM) e também é eficaz na prevenção de recaídas e na recorrência dos sintomas depressivos.



DOSE / USO

Comprimidos revestidos de 20 mg em embalagem contendo 30 unidades revestidas.



REAÇÕES ADVERSAS

Náusea, disfunção sexual, astenia, ganho de peso corporal, sudorese, constipação, diarreia, vômitos, boca seca, bocejos, visão turva, vertigem, tremor e dor de cabeça, sonolência, insônia agitação, sonhos anormais.



PAROXETINA

Cloridrato de Paroxetina

(20 mg)

EFEITOS COLATERAIS

Os mais comuns são enjoo, mudanças na função sexual normal. Além disso, dor de cabeça, fraqueza ou cansaço, dificuldade para dormir.



INDICAÇÕES

Tratamento de sintomas de depressão, incluindo depressão acompanhada por sintomas de ansiedade, em pacientes com ou sem história de mania.



SERTRALINA

(50 mg)

DOSE / USO

Comprimido revestido de 50 mg, em embalagem contendo 30 ou 500 unidades.



REAÇÕES ADVERSAS

Trombocitopenia, leucopenia, distúrbios do metabolismo e nutrição, secreção inapropriada de hormônio antidiurético e diabetes mellitus.



EFEITOS COLATERAIS

Convulsões, suicídio / pensamentos suicidas ou agravamentos, disfunção sexual, sangramento anormal e hiponatremia.



INDICAÇÕES

Tratamento de depressão em suas diversas formas e enurese noturna, na qual as causas orgânicas foram excluídas.

REAÇÕES ADVERSAS

Hepatotoxicidade; Icterícia; Síndrome serotoninérgica; Cardiomiopatia; Síndrome neuroléptica maligna.

AMYTRIL

(75 mg; 25mg)

DOSE / USO

Comprimidos Revestidos 25 mg, em embalagens com 20 ou 200 unidades.

OU

Comprimidos Revestidos de 75 mg, em embalagens contendo 20 ou 200 unidades.

EFEITOS COLATERAIS

Piora do quadro clínico; Risco de suicídio; Transtorno bipolar; Doenças Cardiovasculares; Doenças endócrinas; Doenças do sistema nervoso central.

INDICAÇÕES

É utilizado principalmente para o tratamento de depressão, mas também é utilizado para o tratamento de enurese noturna (urinar na cama à noite).



AMYTRIL

(25 mg/ml;)

DOSE / USO

A dosagem varia de acordo com a indicação e idade, podendo ser entre 10 mg até 300mg / dia, conforme prescrição médica.



REAÇÕES ADVERSAS

Coceira, urticária, erupções cutâneas e inchaço da face e/ou da língua. Pode causar dificuldade de respiração ou de deglutição.



EFEITOS COLATERAIS

Sonolência, boca seca, visão turva, dificuldade de concentração e prisão de ventre.



INDICAÇÕES

Utilizado no tratamento da depressão, associada ou não com ansiedade, tratamento da bulimia nervosa, do transtorno obsessivo-compulsivo (TOC) e transtorno disfórico pré-menstrual (TDPM).



REAÇÕES ADVERSAS

Secura da boca, sudorese, calafrios, hipersensibilidade, urticária, fotossensibilidade, diarreia, náusea e vômito.



FLUOXETINA

(Cápsulas de 20 mg)

DOSE / USO

Depressão: 20 mg/dia como dose inicial.
Bulimia Nervosa: A dose de 60 mg/dia.
Transtorno Obsessivo-Compulsivo: 20 mg/dia a 60 mg/dia.
Transtorno Disfórico Pré-Menstrual: 20 mg/dia continuamente ou intermitentemente.



EFEITOS COLATERAIS

Falta de apetite, náusea ou diarreia.



INDICAÇÕES

Indicado no tratamento da depressão e, após a melhora, prevenir o reaparecimento dos sintomas.



REAÇÕES ADVERSAS

Aumento da sudorese, boca seca, insônia, sonolência, diarreia, náuseas e fadiga



CITALOPRAM

(20mg 1 a 2 comprimidos pela manhã)

DOSE / USO

Recomendado uma dose oral única de 20 mg /dia podendo atingir um máximo de 40 mg /dia.



EFEITOS COLATERAIS

Diarreia, alterações de peso.



INDICAÇÕES

Indicado para quadros psiquiátricos agudos, ou então no controle de psicoses de longa evolução.



REAÇÕES ADVERSAS

Sedação, sonolência, hipotensão ortostática, amenorreia (ausência de menstruação).



CLOPROMAZINA

(40mg/mL)

DOSE / USO

- Adultos: iniciar o tratamento com doses baixas, 25 a 100 mg, repetindo de 3 a 4 vezes ao dia.
- Crianças (acima 2 anos): esquema gradativo de dose, com uma dose inicial de 1 mg/kg/dia, dividida em 2 ou 3 tomadas.



EFEITOS COLATERAIS

Ganho de peso, convulsões, trismo (contração do músculo responsável pela mastigação), pigmentação da pele.



INDICAÇÕES

Receitado para ajudar a parar de fumar. Demonstrou funcionar bem para fumantes recreativos quanto aqueles que fumam muito, não importa quanto tempo ou que já tenham tentado parar de fumar. Além de funcionar bem em pessoas que apresentam certos tipos de doenças pulmonares e cardíacas que são comuns em fumantes



BUPROPIONA

(150mg)

DOSE / USO

Comece a usar cloridrato de bupropiona enquanto ainda estiver fumando. O medicamento demora aproximadamente uma semana para atingir os níveis necessários no seu corpo para começar a fazer efeito. Não é perigoso fumar e usar cloridrato de bupropiona ao mesmo tempo.

Nos 3 primeiros dias, 1 comprimido (150 mg) uma vez ao dia. No quarto dia, um comprimido (150 mg) duas vezes ao dia. Não tome mais do que 1 comprimido de uma vez. As doses devem ser tomadas com pelo menos 8 horas de intervalo.

REAÇÕES ADVERSAS

Convulsão, desmaio, reações alérgicas graves e (alucinações/delírios).



EFEITOS COLATERAIS

Cefaleia, febre, tontura, coceira, sudorese, tremores, calafrios, vômito, perda de apetite.



INDICAÇÕES

Recomendado para o tratamento da depressão, incluindo depressão com ansiedade associada, prevenir recaídas e recorrência da depressão, no tratamento de ansiedade ou Transtorno de Ansiedade Generalizada (TAG) a longo prazo, tratamento do fobia social e transtorno do pânico, com ou sem agorafobia.



REAÇÕES ADVERSAS

Diminuição do apetite, cefaleia, perda de peso, aumento da pressão arterial e aumento do colesterol sérico,



VENLAFAXINA

(37,5mg, 50mg, 75mg ou 150mg)

DOSE / USO

- Idosos esquizofrênicos: uma dose baixa (12,5 mg administrada uma vez no primeiro dia) e incrementos de dose subsequente sejam restritos a 25 mg/dia.
- Crianças esquizofrênicas **NÃO** estão estabelecidas a segurança e a eficácia de LEPONEX em crianças



EFEITOS COLATERAIS

Cansaço, sonolência, tontura, produção aumentada ou diminuída de saliva, sudorese e palpitações.



TRATAMENTO ANTICONVULSIVANTE

“É realizado por fármacos que inibem a despolarização neuronal anômala suprimindo o excessivo disparo acelerado dos neurônios que provoca a convulsão.”



ÁCIDO VALPRÓICO



CARBAMAZEPINA



FENOBARBITAL



FENITOÍNA



NALTREXONA



LORAZEPAM



INDICAÇÕES

Tratamento de epilepsia e convulsões.



REAÇÕES ADVERSAS

Náuseas, vômitos; Queimação no estômago;
Dor de cabeça; Falta de coordenação nos braços e pernas; Queda passageira de cabelos;

Raramente – depressão ou agressividade, fraqueza muscular e toxicidade para o fígado e pâncreas

ÁCIDO VALPRÓICO

(250 mg; 500mg; 50mg/ml)

DOSE / USO

Dose inicial:
10 a 15 mg/Kg/dia



EFEITOS COLATERAIS

Náuseas, vômito e indigestão



NOME COMERCIAL

Depakene; Epilenil;
Valprene.

INDICAÇÕES

Tratamento de crises convulsivas; condições psiquiátricas e de algumas doenças neurológicas.



CARBAMAZEPINA

(20 mg; 200mg; 4000mg)

DOSE / USO

Suspensão oral a 0,2%.
Embalagem com frasco com 100 ml + dosador



OU

Comprimidos. Embalagens com 20, 30, 40 e 60 unidades, de 200mg ou 400 mg.



REAÇÕES ADVERSAS

Febre, garganta inflamada, erupção cutânea, ulcera na boca, cefaleia, respiração curta ao se exercitar, tontura; aparência pálida, entre outras.



EFEITOS COLATERAIS

Vertigem, cefaleia, agitação ou tremor, sonolência, cansaço, náuseas e /ou êmese e reações alérgicas.



INDICAÇÕES

Prevenir o aparecimento de convulsões em indivíduos com epilepsia ou crises convulsivas de outras origem.



REAÇÕES ADVERSAS

Hipersensibilidade, agitação, agressividade, trombocitopenia, anemia, deficiência de ácido fólico, hepatite, dermatite alérgica, reações cutâneas graves, artralgia.



FENOBARBITAL

(40mg/ml)

DOSE / USO

Cada mL (cerca de 40 gotas) contém 40 mg de fenobarbital.



EFEITOS COLATERAIS

Sonolência diurna, dificuldade para falar, amnésia, náuseas, vômitos, distúrbios do equilíbrio, dependência.



INDICAÇÕES

Prevenir o aparecimento de convulsões em indivíduos com epilepsia ou crises convulsivas de outras origem.



REAÇÕES ADVERSAS

Distúrbios de equilíbrio, pancitopenia, distúrbios de atenção, coordenação anormal, artralgia, necrose epidérmica.



FENOBARBITAL

(100mg)

DOSE / USO

1 comprimido revestido possui 100 mg de fenobarbital.



EFEITOS COLATERAIS

Sonolência diurna, comportamento anormal (agitado e agressivo), náuseas, vômito, dermatite alérgica, distúrbios cognitivos.



INDICAÇÕES

Tratamento de crises convulsivas durante ou após neurocirurgia, crises convulsivas, crises tônico-clônicas generalizadas e estado de mal epilético.



REAÇÕES ADVERSAS

Trombocitopenia, amnesia, confusão mental, dificuldade de fala, polineuropatia periférica, hipertricosose, aumento dos lábios.



FENITOÍNA

(100 mg)

DOSE / USO

1 comprimido revestido possuindo 100 mg de fenitoína.



EFEITOS COLATERAIS

Nistagmo, vertigem, prurido, parestesia, cefaleia, sonolência e ataxia.



INDICAÇÕES

Utilizado no tratamento do alcoolismo e como antagonista no tratamento da dependência de opióides administrados exogenamente.



REAÇÕES ADVERSAS



Náusea, dores de cabeça, tontura, nervosismo, cansaço, insônia, vômitos, e sonolência.

NALTREXONA

(50 mg)

DOSE / USO

- Alcoolismo: dose diária de 50 mg, um comprimido / dia, no mesmo horário todos os dias do tratamento.
- Dependência de substâncias opióides: NÃO deverá ser iniciado até que você tenha parado de fazer uso de substâncias opióides, no mínimo, há 7 a 10 dias.

EFEITOS COLATERAIS

Ejaculação retardada, diminuição da potência, mudanças de ECG inespecíficas, taquicardia, hemorróidas, diarreia.



INDICAÇÕES

Controle dos distúrbios de ansiedade ou para alívio, a curto prazo, dos sintomas de ansiedade associados à depressão, casos de depressão intensa e como medicação no pós-operatório.



REAÇÕES ADVERSAS

Reações adversas graves: aumento do risco de fratura e deficiência no funcionamento cognitivo e psicomotor



LORAZEPAM

(1 ou 2 mg)

DOSE / USO

- Ansiedade: 2 a 3 mg, administrada em doses divididas, com limite de 1 e 10 mg/dia.
- Insônia ou distúrbio situacional transitório: uma única dose diária de 1 a 2 mg ao deitar.
- Idosos ou debilitados: dose inicial de 1 ou 2 mg/dia (em doses divididas) e ajuste conforme as necessidades e a tolerância do paciente.
- Medicação pré-operatória: uma dose de 2 a 4 mg de lorazepam na noite anterior à cirurgia e/ou uma a duas horas antes do procedimento cirúrgico.

EFEITOS COLATERAIS

Tontura, vertigem, ptose (queda da pálpebra), deficiência psicomotora profunda e prolongada.



TRATAMENTO ANSIOLÍTICO

"É realizado por fármacos que exercem sua função no sistema nervoso central (SNC), aumentando a disponibilidade de neurotransmissores, como dopamina, noradrenalina e serotonina."

- Benzodiazepínicos:



BROMAZEPAM



CLONAZEPAM



DIAZEPAM



ALPRAZOLAM



INDICAÇÕES

É indicado para ansiedade, tensão e outras queixas físicas ou psicológicas associadas à síndrome de ansiedade. É indicado também como auxiliar no tratamento de ansiedade e agitação associadas a quadros psiquiátricos, como transtornos do humor e esquizofrenia



REAÇÕES ADVERSAS

Confusão mental, desorientação, distúrbios emocionais. Esses fenômenos ocorrem predominantemente no início da terapia e normalmente desaparecem após repetidas administrações. Alterações na libido foram relatadas ocasionalmente.



BROMAZEPAM

(3mg)

DOSE / USO

Comprimidos de 3mg em embalagens com 30 unidades.



EFEITOS COLATERAIS

Pode ocorrer sonolência, tontura ou perda de coordenação. Raramente ocorre boca seca, dor de cabeça ou estômago.



INDICAÇÕES

Indicado isoladamente ou como adjuvante no tratamento das crises epiléticas mioclônicas, acinéticas, ausências típicas, ausências atípicas (síndrome de Lennox-Gastaut) e espasmos infantis (Síndrome de West).



REAÇÕES ADVERSAS

Sonolência, dor de cabeça, infecção das vias aéreas superiores, cansaço, gripe, depressão, vertigem, irritabilidade, insônia, perda da coordenação de movimentos e da marcha, perda do equilíbrio, náusea, sensação de cabeça leve, sinusite e concentração prejudicada.



CLONAZEPAM

(0,5 mg e 2 mg)

DOSE / USO

Comprimido de 0,5 ou 2 mg.
Embalagem contendo 20, 30, 40 ou 60 comprimidos.



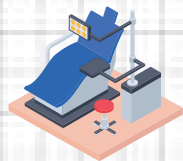
EFEITOS COLATERAIS

Amnésia anterógrada e precipitação do estado de mal epilético.



INDICAÇÕES

Para o alívio sintomático da ansiedade, tensão e outras queixas somáticas ou psicológicas associadas com a síndrome da ansiedade; como coadjuvante no tratamento da ansiedade ou agitação associada a distúrbios psiquiátricos; no alívio do espasmo muscular reflexo e no tratamento da espasticidade



DIAZEPAM

(5mg/ml)

DOSE / USO

Solução injetável 5 mg/mL em embalagens contendo 50 ampolas de 2 mL.



REAÇÕES ADVERSAS

Confusão mental, amnésia anterógrada, depressão, diplopia, disartria, cefaleia, hipotensão.



EFEITOS COLATERAIS

Cansaço, sonolência e relaxamento muscular, em geral, estão relacionados com a dose administrada.



INDICAÇÕES

Alívio sintomático da ansiedade, tensão e outras queixas somáticas ou psicológicas associadas com a síndrome da ansiedade.



REAÇÕES ADVERSAS

Ataxia, disartria, fala enrolada, dor de cabeça, tremores, tontura, diminuição do estado de alerta.



DIAZEPAM

(5mg, 10 mg)

DOSE / USO

As doses orais usuais para adultos de iniciam com 5 - 10 mg, podendo chegar até 20 mg/dia.



EFEITOS COLATERAIS

Cansaço, sonolência e relaxamento muscular, em geral, estão relacionados com a dose administrada e no início do tratamento.



INDICAÇÕES

Utilizado no tratamento de transtornos de ansiedade como também em casos de transtornos de ansiedade associados a outras manifestações, como a abstinência ao álcool e tratamento do transtorno do pânico.



REAÇÕES ADVERSAS

Depressão, sedação, sonolência, comprometimento da memória, irritabilidade, diminuição do apetite e insônia.



ALPRAZOLAM

(0,25 mg, 0,5 mg, 1,0 mg e 2mg)

DOSE / USO

- Transtornos de ansiedade: 0,25 mg a 0,5 mg, administrados 3 vezes/dia. Máx: 0,5 mg a 4,0 mg ao dia, em doses divididas.
- Transtorno do pânico: 0,5 mg a 1,0 mg antes de dormir ou 0,5 mg, 3 vezes/dia.

EFEITOS COLATERAIS

Função hepática anormal e alterações da libido, incontinência urinária (dificuldade de controlar a urina).



TRATAMENTO ANTIPSICÓTICO

“Fármacos antipsicóticos, também conhecidos como neurolépticos, tem ação psicotrópica, com efeitos sedativos e psicomotores através, do bloqueio pós-sináptico dos receptores cerebrais D2 da dopamina.”



AMPLICITIL



HALDOL



RISPERIDONA

- Neuroléptico fenotiazídico:



LEVOZINE



INDICAÇÕES

Para manifestações de ansiedade, agitação, soluços incoercíveis, náuseas e vômitos.



REAÇÕES ADVERSAS

Sedação ou sonolência, discinéticas, hipotensão ortostática, efeitos atropínicos impotência, galactorreia, ginecomastia e pigmentação da pele.



AMPLICITIL

(25 mg; 100mg)

DOSE / USO

Comprimidos de 25 ou 100mg, em embalagem contendo 20 unidades.

OU

Injetável 5 ampolas de 5 ml, contendo 25mg.



EFEITOS COLATERAIS

Em doses exageradas esse medicamento pode causar confusão mental, convulsão e sonolência. Além disso, também causa retenção urinária, ganho de peso, hipertonia e aumento do ritmo ventricular.



INDICAÇÕES

Indicado para o alívio de transtornos do pensamento, de afeto e do comportamento, além de movimentos incontrolados como: delírios, alucinações, agitação psicomotora, tiques e soluços.



REAÇÕES ADVERSAS

Movimentação excessivo e atípica do corpo e membros; dor de cabeça; agitação, dificuldade em pegar no sono ou permanecer dormindo, sentimento de tristeza ou depressão;



HALDOL

(1 mg ou 5 mg/5 ampolas de 1 mL)

DOSE / USO

- Comprimidos de 1 mg ou 5 mg em embalagens com 20 comprimidos.
- Solução injetável em embalagens com 5 ampolas de 1 mL de solução injetável.

EFEITOS COLATERAIS

"Síndrome neuroléptica maligna"



INDICAÇÕES

É indicada no tratamento de pacientes esquizofrênicos, para o tratamento de curto prazo para a mania aguda ou episódios mistos associados com transtorno bipolar I, para o tratamento em pacientes com demência em pacientes com demência do tipo Alzheimer moderada a grave,



DOSE / USO

Solução de 1 mg/ml em embalagem com 1 ou 100 frascos de 30 ml acompanhado de seringas dosadoras.



RISPERIDONA

(1 mg e 3 mg)



REAÇÕES ADVERSAS

Pode elevar a glicose, aumento da sede, polaciúria, aumento dos triglicérides e aumento significativo de peso.

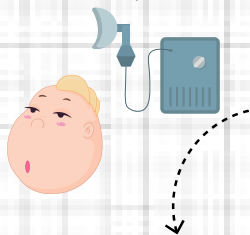


EFEITOS COLATERAIS

Vômito, constipação, boca seca, náusea, hipersecreção salivar, fadiga, febre, sede, nasofaringite, rinite, infecção do trato respiratório superior, aumento de peso e de apetite, sedação, incontinência salivar e urinária, cefaleia, tremor, tontura, parkinsonismo, tosse, coriza, congestão nasal.

INDICAÇÕES

Ação sedativa em pacientes psicóticos e na terapia para o alívio do delírio, agitação, inquietação, confusão, associados com a dor e pacientes terminais.



DOSE / USO

1 comprimido revestido de 100 mg contém 33,8 mg de levomepromazina.



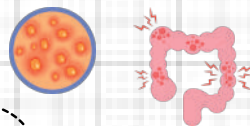
LEVOZINE

(25 mg)



REAÇÕES ADVERSAS

Hipersensibilidade, urticária, agranulocitose, convulsões, tromboembolismo venoso, lesões hepáticas, enterocolite necrosante.



EFEITOS COLATERAIS

Agranulocitose, desregulação térmica, galactorréia, ginecomastia, impotência, hiperglicemia, hiponatremia, confusão, delírio, ansiedade, síndrome extrapiramidal, secura na boca, constipação, icterícia, aumento de peso.

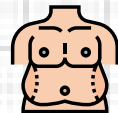
INDICAÇÕES

Indicado no tratamento da esquizofrenia, episódios de mania associados ao transtorno afetivo bipolar e episódios de depressão associados ao transtorno afetivo bipolar.



REAÇÕES ADVERSAS

Sonolência, tontura, boca seca, sintomas de abstinência por descontinuação, elevação no colesterol total (predominantemente no LDL), redução do colesterol HDL, aumento de peso, redução da hemoglobina.



QUETIAPINA

(25mg, 50mg, 100mg, 200mg e 300mg)

DOSE / USO

- O hemifumarato de quetiapina deve ser administrado duas vezes ao dia em casos de Esquizofrenia, episódios de mania associados ao transtorno afetivo bipolar.



EFEITOS COLATERAIS

Aumentos de glicose no sangue e hiperglicemia, discinesia tardia, síndrome neuroléptica maligna e convulsões.



INDICAÇÕES

Indicado para pacientes com esquizofrenia que sejam não responsivos ou intolerantes aos medicamentos antipsicóticos convencionais, ou pacientes com esquizofrenia ou transtorno esquizoafetivo que estão em risco de comportamento suicida recorrente.



CLOZAPINA

(25mg e 100mg)

DOSE / USO

- Idosos esquizofrênicos: uma dose baixa (12,5 mg administrada uma vez no primeiro dia) e incrementos de dose subsequente sejam restritos a 25 mg/dia.
- Crianças esquizofrênicas **NÃO** estão estabelecidas a segurança e a eficácia de LEPONEX em crianças

REAÇÕES ADVERSAS

Podem ocasionar deficiência de glóbulos brancos o que aumenta o risco de infecções, a ocorrência de convulsões e febre e, especialmente no começo do tratamento, a redução da pressão arterial e desmaio.



EFEITOS COLATERAIS

Gansaço, sonolência, tontura, produção aumentada ou diminuída de saliva, sudorese e palpitações.



TRATAMENTO ANTICOLINÉRGICO

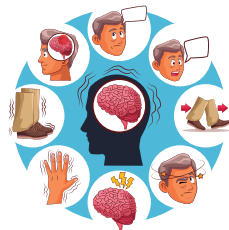
“São fármacos que bloqueiam a ação da acetilcolina (ACh) comprometendo o efeito de sinapses centrais e periféricas, afetando diversos sistemas e órgãos, sendo frequentemente usados como agentes anestésicos, bem como em condições neurológicas e psiquiátricas.



CLORIDRATO DE BIPERIDENO
(BIPERIDENO)



CINETOL



INDICAÇÕES

Destinado ao tratamento da síndrome parkinsoniana, especialmente para controlar sintomas de rigidez e tremor; sintomas extrapiramidais como distonias agudas, acatisia e síndromes parkinsonianas induzidas por neurolépticos.



DOSE / USO

Comprimidos de 2mg em embalagens com 10, 80 e 200 unidades.



REAÇÕES ADVERSAS

Parotite, hipersensibilidade, em altas doses: excitabilidade, agitação, medo confusão, delírios, alucinações, insônia, fadiga, tontura, distúrbios de memória, taquicardia, boca seca, náuseas, desordem gástrica, redução de per, erupção alérgica, espasmos musculares, distúrbios de micção e sonolência excessiva



BIPERIDENO

Cloridrato de Biperideno

(2 mg)



EFEITOS COLATERAIS

Efeitos secundários podem ocorrer particularmente no início do tratamento, ou quando as doses são aumentadas rapidamente.

INDICAÇÕES

Indicado para o tratamento da Síndrome Parkinsoniana, em especial, no controle de sintomas como rigidez e tremor; distonias agudas (espasmos musculares prolongados), acatisia (inquietação); além de intoxicação por nicotina em fumantes e casos de espasmos brônquicos.



CINETOL

(Comprimidos 2 mg)

DOSE / USO

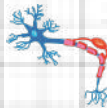
Síndromes parkinsonianas em adultos: a dose inicial usual é de 1 mg (1/2 comprimido) duas vezes ao dia. A dose pode ser aumentada para 2 mg (um comprimido) por dia. A dose de manutenção é de 3 a 16 mg/dia (meio a 2 comprimidos, de 3 a 4 vezes por dia). A dose máxima diária recomendada é de 16 mg (8 comprimidos) que deverá ser distribuída uniformemente ao longo do dia.

REAÇÕES ADVERSAS

Secura da boca, sonolência, tonturas, intolerância gástrica, inclusive vômitos, torpor, náuseas e taquicardia.

EFEITOS COLATERAIS

Pode potencializar os efeitos colaterais no nível do sistema nervoso central e periférico.



TRATAMENTO ESTABILIZADOR DE HUMOR

“Os fármacos estabilizadores do humor (FEHs) são uma classe de medicamentos empregados na terapia do transtorno afetivo bipolar (TAB) cujo mecanismo de ação responsável pelas suas ações terapêuticas ainda não é bem esclarecido.”



CARBONATO DE LÍTIO



INDICAÇÕES

É indicado no tratamento de episódios maníacos nos transtornos afetivos bipolares; na profilaxia da mania recorrente; prevenção da fase depressiva e tratamento de hiperatividade psicomotora.



REAÇÕES ADVERSAS

Aumento exagerado do volume urinário, ganho anormal de peso, insônia, cansaço, diminuição da velocidade de pensamento, sensação de frio, alterações menstruais, cefaleia e dores musculares.



CARBONATO DE LÍLIO

(300 mg)

DOSE / USO

Embalagem com 50, 200 ou 500 unidades de 300mg. Cada comprimido contém 31,1mg de lítio.



EFEITOS COLATERAIS

Diarreia persistente, vômitos ou náuseas severas e persistentes, visão prejudicada, fraqueza generalizada, dificuldade para andar, pulso irregular, tremores intensos, caibras, grande desconforto, tontura acentuada, sudorese de pés e pernas.



TRATAMENTO VITAMÍNICO

"O uso de suplementos vitamínicos é indicado para aquelas pessoas que possuem alguma carência ou alta demanda de minerais ou vitaminas e utilizam esses suplementos como uma forma de complementar a ingestão."



COMPLEXO B



VITAMINA C



INDICAÇÕES

Deficiências de vitaminas do complexo B e suas manifestações.



COMPLEXO B

DOSE / USO

Solução injetável 2 ml, pode ser administrada via intramuscular ou intravenoso.



REAÇÕES ADVERSAS

Eritema, coceira, náuseas, vômitos e reação anafilática. Esses fenômenos são raros. Pode causar também dor e irritação no local da aplicação da injeção.



EFEITOS COLATERAIS

Diarreia, danos no fígado, sensibilidade à luz, náuseas, vômitos, cólicas, vermelhidão na pele e alterações dos batimentos cardíacos.



INDICAÇÕES

Indicado como suplementação em casos de deficiência e/ou ingestão insuficiente de vitaminas do complexo B (B1, B2, B3, B5 e B6).



DOSE / USO

Comprimido de 2, 3 ou 5 mg.
Frasco contendo 100 unidades revestidas.



COMPLEXO B

(2 mg; 3 mg; 5 mg)

REAÇÕES ADVERSAS

Reações incomuns : diarreia, desordem da condução cardíaca, tontura, olhos secos, peles seca, piora de úlcera péptica, desmaios, hiperglicemia, prurido na pele, hiperuricemia, mialgia, vômito e náusea.

Reações raras: sonolência, dor de cabeça, parestesia , reações alérgicas, doença pulmonar, eritema, rash cutâneo.

EFEITOS COLATERAIS

Sonolência, dor de cabeça, parestesia , reações alérgicas, doença pulmonar, eritema, rash cutâneo. Em pessoas com reconhecida hipersensibilidade à tiamina e reação anafilática.



INDICAÇÕES

Suplemento vitamínico, auxilia no sistema imunológico, antioxidante, pós - cirúrgico e cicatrizante, doenças crônicas e convalescença e inadequadas, como auxiliar nas anemias por carência nutricional.



VITAMINA C

DOSE / USO

Solução injetável 5 ml, pode ser administrada via intravenosa. A dosagem exata a ser utilizada deve ser determinada pelo médico.



REAÇÕES ADVERSAS

Altas doses podem causar diarreia e outros efeitos gastrointestinais. O uso prolongado, pode induzir a formação de cálculos de oxalato no trato urinário.



EFEITOS COLATERAIS

Em administração intravenosa rápida, pode provocar tontura ou desmaio.



TRATAMENTO ANTI - HISTAMINICO

"São indicados para o tratamento de reações alérgicas, já que reduzem os sintomas de coceira, inchaço, vermelhidão ou corrimento nasal. Esses remédios agem impedindo a ação da histamina, uma substância que causa alergia, sendo por isso também são conhecidos como antialérgicos."



FENERGAN



INDICAÇÕES

Tratamento dos sintomas das reações anafiláticas e reações alérgicas. Graças a sua ação antiemética, é utilizado também na prevenção de vômitos do pôs - operatório e dos enjoos de viagens.



REAÇÕES ADVERSAS

Reações alérgicas, incluindo urticária, angioedema e reação anafilática, erupção cutânea, reação de fotossensibilidade.



FENERGAN

(25 mg/ml)

DOSE / USO

Reservado aos casos de urgência. A dosagem habitual varia entre 25 a 50 mg intramuscular profunda, sendo que a dose não deve exceder 100 mg/dia.



EFEITOS COLATERAIS

Sedação ou sonolência.



INDICAÇÕES

Tratamento dos sintomas das reações anafiláticas e reações alérgicas. Graças a sua ação antiemética, é utilizado também na prevenção de vômitos do pôs-operatório e dos enjoos de viagens.



FENERGAN

(25 mg)

DOSE / USO

A dose recomendada é de 2 a 6 comprimidos por dia, podendo ser dividida em duas a quatro porções, reservando-se a maior para a noite.



REAÇÕES ADVERSAS

Síndrome neuroléptica maligna, tonturas, dores de cabeça, efeitos extrapiramidais incluindo espasmos musculares.



EFEITOS COLATERAIS

Sedação ou sonolência.



TRATAMENTO REPOSITOR HIDROELETROLÍTICO

"A soroterapia é uma técnica que tem como objetivo suplementar vitaminas, minerais, antioxidantes e aminoácidos por meio de aplicação direta na veia."



SORO FISIOLÓGICO



INDICAÇÕES

Restabelecimento de fluido e eletrólitos. A solução também é utilizada como repositora de água e eletrólitos em caso de alcalose metabólica e como diluente para medicações.



REAÇÕES ADVERSAS

Náuseas, vômitos, diarreia, cólicas abdominais, redução das lágrimas, taquicardia, pressão alta, falência renal e edema pulmonar.



SORO FISIOLÓGICO

(100, 250, 500 e 1000 ml)



DOSE / USO

A dosagem deve ser adaptada de acordo com as necessidades de líquidos e eletrólitos de cada paciente.



EFEITOS COLATERAIS

Sendo utilizado de modo inadequado pode ocorrer febre, infecção no ponto de introdução, trombose venosa ou flebite no local de administração, extravasamento e hipervolemia.



Considerações Finais



Em síntese, a presente cartilha teve como objetivo apresentar as principais medicações utilizadas no CAPS-AD II. A partir desta cartilha, foi possível enfatizar a importância da utilização dessas medicações como parte integrante do tratamento dos usuários com dependência química. À vista disso, é frisado a atuação pertinente do CAPS-AD II, o qual oferta uma atuação multidisciplinar e individualizada aos usuários que buscam por essa assistência.

Em suma, almeja-se que a cartilha sirva como uma ferramenta de consulta para os profissionais da saúde que atuam nos CAPS-AD II, auxiliando para um melhor entendimento sobre as medicações e sua melhor abordagem terapêutica. É necessário destacar o acompanhamento indispensável do profissional médico ao decorrer do tratamento; ressaltando que as medicações devem ser prescritas de forma singular e compatível à necessidade do usuário.

Portanto, as medicações exibidas na cartilha têm diferentes mecanismos de ação e são indicadas para diferentes momentos e tipos de dependência. Dessa forma, é importante que o profissional da saúde encarregado pelo cuidado do paciente tenha entendimento e competência suficiente acerca das características de cada medicação. Para mais, é essencial que o usuário esteja comprometido com o tratamento e disposto a mudar seus hábitos e comportamentos prejudiciais para a melhora do quadro.



Referências

- FENOBARBITAL: Solução oral. Responsável técnico Florentino de Jesus Krencas. São Paulo: União Química Farmacêutica Nacional S/A, 2022. 1 bula de remédio. 12 p. Disponível em: <https://consultas.anvisa.gov.br/#/bulário/q/?nomeProduto=FENOBARBITAL>. Acesso em: 26 de abril de 2023.
- LEVOZINE: Comprimidos. Responsável técnico Jose Carlos Modolo. São Paulo: Cristalia-Produtos Químicos Farmacêuticos Ltda, 2022. 1 bula de remédio. 36 p. Disponível em: <https://consultas.anvisa.gov.br/#/bulário/q/?nomeProduto=LEVOZINE>. Acesso em: 26 de abril de 2023.
- AMPLICTIL: Comprimido. Responsável técnico Carlos Roberto de Alencar Guedes. São Paulo: Sanofi Medley Farmacêutica LTDA. Disponível em <https://consultas.anvisa.gov.br/#/medicamentos/25351411962201950/>. Acessado em 26 de abril de 2023.
- AMPLICTIL: Injetável. Responsável técnico Carlos Roberto de Alencar Guedes. São Paulo: Sanofi Medley Farmacêutica LTDA. Disponível em <https://consultas.anvisa.gov.br/#/medicamentos/25351411962201950/>. Acessado em 26 de abril de 2023.
- CARBAMAZEPINA: Comprimidos. Responsável técnico Alberto Jorge Garcia Guimarães. São Paulo: Teva Pharmaceutical Industries Ltd, 2013. 1 bula de remédio. 16 p. Disponível em: https://www.ache.com.br/arquivos/BU_CARBAMAZEPINA_JUL2013.pdf. Acesso em 26 de abril de 2023.
- CARBAMAZEPINA. Solução oral. Responsável técnico Dra Tatiana de Campos. São Paulo: Medley Farmacêutica Ltda., 2020. 1 bula de remédio. 16 p. Disponível em: <https://www.bulas.med.br/p/bulas-de-medicamentos/bula/4849/carbamazepina+suspensao+oral+20+mg+ml.htm>. 26 de abril de 2023.

- **CARBONATO DE LITIO.** Comprimidos. Responsável técnico Luis Carlos de Oliveira. Rio de Janeiro: Arrow Farmacêutica Ltda, 2009. 1 bula de remédio. 2 p. Disponível em: <https://www.saudedireta.com.br/catino/drugs/bulas/carbonatodelitioerowlabs.pdf>. Acesso em: 26 de abril de 2023.
- **BIPERIDENO** (cloridrato de biperideno). Comprimido. Responsável técnico Dr. Jose Carlos Modolo. Itapira/São Paulo: CRISTALIA Produtos Químicos Farmacêuticos Ltda. Disponível em: https://www.cristalia.com.br/arquivos_medicamentos/63/Bula_Cinetol_Com_Pac_AR_RO_09600.pdf. Acesso em 26 de abril de 2023.
- **BROMAZEPAM.** Comprimidos. Responsável técnico Dr. Ronoel Caza de Dio. Hortolândia/São Paulo: EMS S/A. Disponível em: https://www.ems.com.br/arquivos/produtos/bulas/bula_bromazepam_10572_1040.pdf. Acesso em 26 de abril de 2023.
- **CLONAZEPAM.** Comprimidos. Responsável Técnico Dr. Jose Carlos Modolo. Itapira/SP: CRISTALIA Produtos Químicos Farmaceuticos Ltda 2022. Disponível em: <https://img.drogasil.com.br/raiadrogasil_bula/Clopam.pdf>. Acesso em 26 de abril de 2023.
- **COMPLEXO B.** Comprimidos. Responsável Técnico Dra. Telma Elaine Spina. Hortolândia -SP: EMS S/A. Disponível em: <file:///C:/Users/laris/Downloads/bula_1659226932070.pdf>. Acesso em 26 de abril de 2023.
- **CLORIDRATO DE PAROXETINA:** Comprimidos revestidos 20 mg. Responsável técnico Paulo Fernando Bertachini-CRF-GO n 2.3.506. Anápolis Goiás: Aurobindo Pharma Industria Farmaceutica Ltda, 2022. Disponível em: <https://consultas.anvisa.gov.br/#/bulário/q/?NúmeroRegistro=167730111>. Acesso em: 26 de abril de 2023.
- **RISPERIDONA:** Solução 1 mg/mL. Responsável técnico Dr. Luiz Donaduzzi CRF-PR 584. Toledo, Paraná: Risperidona Prati-Donaduzzi, 2021 Disponível em: <https://consultas.anvisa.gov.br/#/bulário/que/?NúmeroRegistro=125680232>. Acesso em 26 de abril de 2023.
- **FENOBARBITAL.** Comprimidos. Responsável técnico Andreia Cavalcante Silva. Goiânia. Laboratório Teuto Brasileiro S/A, 2022. Disponível em: <https://consultas.anvisa.gov.br/#/bulário/q/?nomeProduto=fenobarbital>. Acesso em: 26 de abril de 2023.



- DIAZEPAM: comprimidos. Responsável técnico Raquel Leticia Correia Borges. Anápolis: Brainfarma Indústria Química e Farmacêutica S.A., 2022. 1 bula de remédio. 15 p. Disponível em: <https://consultas.anvisa.gov.br/#/bulário/q/?nomeProduto=diazepam>. Acesso em: 26 de abril de 2023.
- DIAZEPAM: injetável. Responsável técnico Andreia Cavalcante Silva. Anápolis: Laboratório Teuto Brasileiro S/A., 2021. 1 bula de remédio. 9 p. Disponível em: <https://consultas.anvisa.gov.br/#/bulário/q/?nomeProduto=diazepam>. Acesso em: 26 de abril de 2023.
- FENERGAN: comprimidos. Responsável técnico Ricardo Jonsson Suzano: Sanofi Medley Farmacêutica Ltda, 2022. 1 bula de remédio. 28 p. Disponível em: <https://consultas.anvisa.gov.br/#/bulário/q/?nomeProduto=fenergan>. Acesso em: 26 de abril de 2023.
- FENERGAN: injetável. Responsável técnico Ricardo Jonsson Suzano: Sanofi Medley Farmacêutica Ltda, 2022. 1 bula de remédio. 28 p. Disponível em: <https://consultas.anvisa.gov.br/#/bulário/q/?nomeProduto=fenergan>. Acesso em: 26 de abril de 2023.
- AMYTRIL: comprimido. Responsável técnico Dr. Jose Carlos Modolo. Itapira: Cristalia Produtos Químicos Farmacêuticos Ltda, 2022. 1 bula de remédio. Disponível em: <https://www.saudedireta.com.br/catinc/drugs/bulas/amytril.pdf>. Acesso em 26 de abril de 2023.
- AMYTRIL: comprimidos. Farm. Resp.: Dr. Jose Carlos Modolo. São Paulo-SP: Cristalia Produtos Químicos Farmacêuticos Ltda, 2022. 1 bula de remédio. 23 p. Disponível em: Consultas-Agência Nacional de Vigilância Sanitária (anvisa.gov.br). Acesso em 26 de abril de 2023.
- SERTRALINA: comprimidos. Farm. Resp.: Charles Ricardo Mafra. Minas Gerais. Cimed Indústria S.A. 2022. 1 bula de remédio. Disponível em: Consultas-Agência Nacional de Vigilância Sanitária (anvisa.gov.br). Acesso em: 26 de abril de 2023.
- SORO FISIOLÓGICO: Injetável. Farm. Resp.: Dra. Ivanete A. Dias Assis. Ribeirão Preto: Eurofarma laboratório S.A. 2022. 1 bula de remédio. Disponível em: <https://eurofarma.com.br/produtos/bulas/patient/bula-fisiologico.html>. Acesso em 26 de abril de 2023.



- **COMPLEXO B:** Injetável. Farm. Resp.: Dra. Sinará P.A. Lopes. Ribeirão das Neves: Hypofarma- Instituto de Hypodermia e Farmácia Ltda. 2022. 1 bula de remédio. Disponível em: <https://remediobarato.com/hyplex-b-bula-completa-hyphofarma-instituto-de-hypodermia-e-farmacia-ltda-para-o-paciente.html#ver-pdf>. Acesso em 26 de abril de 2023.
- **VITAMINA C:** Injetável. Farm. Resp.: Dr. A.F. Santos, Barbalha: Farmace Industria Quimico-Farmaceutica Cearense Ltda. 2022. 1 bula de remédio. Disponível em: https://bula.gratis/farmace_industria_quimico_farmaceutica_cearense_ltda/1/vitamina_c_injetavel/profissional. Acesso em 26 de abril de 2023.
- **Pós-graduação USCS - Soroterapia: como funciona?** Disponível em: <https://www.posuscs.com.br/soroterapia-como-funciona/noticia/2341#:~:text=A%20soroterapia%20C3%A9%20uma%20t%20C3%A9cnica>. Acesso em 26 de abril de 2023.
- **Anti-histamínicos: o que são e principais tipos.** Disponível em: <https://www.tuasaude.com/anti-histaminicos/>. Acesso em 26 de abril de 2023.
- **MEMED. Quais os benefícios dos suplementos alimentares?** Disponível em: <https://blog.memed.com.br/beneficios-suplementos-alimentares/>. Acesso em 26 de abril de 2023.
- **Medicamentos anticolinérgicos em pacientes geriátricos: indicações, efeitos adversos e contraindicações.** Disponível em: https://www.bwizer.com/pt/bwizer_academy/medicamentos_anticolinergicos_em_pacientes_geriatricos_indicacoes_efeitos_adve. Acesso em 26 de abril de 2023.
- **Estabilizador de humor: conheça os principais tipos!** - Blog da IPEMED. Disponível em: https://www.ipemed.com.br/blog/estabilizador-de-humor-principais-tipos?utm_source=google&utm_medium=organic. Acesso em 26 de abril de 2023.
- **Resumo de antipsicóticos: mecanismos, farmacocinética, indicações e efeitos adversos** - Sanar Medicina. Disponível em: <https://www.sanarmed.com/resumo-de-antipsicoticos-mecanismos-farmacocinetica-indicacoes-e-efeitos-adversos#:~:text=Os%20f%20C3%A1rmacos%20antipsic%20C3%B3ticos%20t%20C3%AAm%20sid>. Acesso em: 26 abr. 2023.



- Resumo de ansiolíticos: definição e principais fármacos - Sanar Medicina. Disponível em: <<https://www.sanarmed.com/resumo-de-ansioliticos-definicao-e-principais-farmacos>>. Acesso em 26 de abril de 2023.
- BRANDAO, R. Anticonvulsivantes: tudo o que você queria saber. Disponível em: <<https://zenklub.com.br/blog/para-voce/anticonvulsivantes/>>. Acesso em 26 de abril de 2023.
- Antidepressivos: para que servem, tipos e efeitos colaterais. Disponível em: <<https://www.minhavidacom.br/saude/tratamento/3980-antidepressivos>>. Acesso em 26 de abril de 2023.
- MORENO, R. A.; MORENO, D. H.; SOARES, M. B. M. Psicofarmacologia de antidepressivos. Brazilian Journal of Psychiatry, v. 21, p. 24-40, 1999. Disponível em: <https://www.scielo.br/j/rbp/a/XxBdP5vDFbwBGDXrYPLCgC/abstract/?lang=pt>. Acesso em: 15 maio. 2023.
- BROMIDRATO DE CITALOPRAM. [Bula]. EMS: Drogasil. Disponível em: https://img.drogasil.com.br/raiadrogasil_bula/BromidratoDeCitalopramEMS.pdf. Acesso em: 15 maio. 2023.
- HALDOL. [Bula-CDS 0812]. Janssen-Cilag Farmacêutica Ltda. Disponível em: <https://www.saudedireta.com.br/catinc/drugs/bulas/haldol.pdf>. Acesso em: 15 maio. 2023.
- CINETOL. [Bula]. São Paulo: Cristália. Disponível em [https://www.cristalia.com.br/arquivos/medicamentos/252/Cinetol 2mg.PDF](https://www.cristalia.com.br/arquivos/medicamentos/252/Cinetol%202mg.PDF). Acesso em: 15 maio. 2023.
- BRASIL. Ministério da Saúde. Nota Técnica Nº 101 /2012: Lorazepam. Brasília. 2012. Disponível em <https://www.gov.br/saude/pt-br/composicao/conjur/demandas-judiciais/notas-tecnicas/notas-tecnicas-medicamentos/notas-tecnicas/1/lorazepam-atualizada-em-15-10-2013.pdf>. Acesso em: 15 maio. 2023.



- LORAZEPAM. [Bula]. São Paulo: EMS S/A. Disponível em https://www.ems.com.br/arquivos/produtos/bulas/bula_lorazepam_11060_1066.pdf. Acesso em:15 maio. 2023.
- BRASIL. Ministério da Saúde. Nota Técnica Nº 100 Nota Técnica Nº 100/2012(atualizada em 23/11/2015): Naltrexona. Brasília. 2015. Disponível em <https://www.gov.br/saude/pt-br/composicao/conjur/demandas-judiciais/notas-tecnicas/notas-tecnicas-medicamentos/notas-tecnicas/n/naltrexona-atualizada-em-23-11-2015.pdf>. Acesso em:15 maio. 2023.
- BRASIL. Ministério da Saúde. Nota Técnica Nº 06/2012 (atualizada em 04/12/2015): alprazolam. Brasília. 2015. Disponível em: <https://www.gov.br/saude/pt-br/composicao/conjur/demandas-judiciais/notas-tecnicas/notas-tecnicas-medicamentos/notas-tecnicas/a/alprazolam-atualizada-em-04-12-2015.pdf>. Acesso em:15 maio. 2023.
- CLORIDRATO DE CLORPROMAZINA. [Bula]. São Paulo: Cristália; 2019. Disponível em: https://www.cristalia.com.br/arquivos_medicamentos/286/Bula_Profissional_Solucao_Oral.pdf. Acesso em:15 maio. 2023.
- AMPLICTIL. [Bula]. São Paulo: Sanofi-Aventis Farmacêutica Ltda; 2016. Disponível em: <https://io.convertiez.com.br/m/droga/uploads/bulas/7896070600201/bula-amplictil-paciente.pdf>. Acesso em:15 maio. 2023.
- BRASIL. Ministério da Saúde. Nota Técnica Nº 333 (atualizada em 03/12/2015): quetiapina. Brasília. 2015. Disponível em: <https://www.gov.br/saude/pt-br/composicao/conjur/demandas-judiciais/notas-tecnicas/notas-tecnicas-medicamentos/notas-tecnicas/q/quetiapina-atualizada-em-03-12-2015.pdf>. Acesso em:15 maio. 2023.



- CLOZAPINA. [Bula]. São Paulo: Cristália. Disponível em: https://www.cristalia.com.br/arquivos_medicamentos/71/Clozapina_Bula_Paciente.pdf. Acesso em: 15 maio. 2023.
- BRASIL. Ministério da Saúde. Secretaria-Executiva. Padrão Descritivo de Medicamentos [recurso eletrônico], 2. ed., Brasília, 2021.
- BRASIL. Ministério da Saúde. Relação Nacional de Medicamentos Essenciais : Rename 2020 [recurso eletrônico]. Brasília, p.217 , 2020.
- CLORIDRATO DE BUPROPIONA. [Bula], São Paulo: EMS. Disponível em: https://www.ems.com.br/arquivos/produtos/bulas/bula_cloridrato_de_bupropiona_11081_1373.pdf. Acesso em: 15 maio. 2023.
- BRASIL. Ministério da Saúde. Nota Técnica Nº 61 Nota Técnica Nº 61/2012: Venlafaxina. Brasília, 2012. Disponível em: <https://www.gov.br/saude/pt-br/composicao/conjur/demandas-judiciais/notas-tecnicas/notas-tecnicas-medicamentos/notas-tecnicas/v/venlafaxina-atualizada-em-15-10-2013.pdf>. Acesso em: 15 maio. 2023
- BRASIL. Ministério da Saúde. Nota Técnica Nº 61 Nota Técnica Nº 61/2012: Venlafaxina. Brasília, 2012. Disponível em: <https://www.gov.br/saude/pt-br/composicao/conjur/demandas-judiciais/notas-tecnicas/notas-tecnicas-medicamentos/notas-tecnicas/v/venlafaxina-atualizada-em-15-10-2013.pdf>. Acesso em: 15 maio. 2023.
- CLORIDRATO DE VENLAFAXINA. [Bula], São Paulo: Eurofarma. Disponível em: <https://cdn.eurofarma.com.br//wp-content/uploads/2016/09/Cloridrato-venlafaxina-bula-profissional-eurofarma.pdf>. Acesso em: 15 maio. 2023.





UNIVERSIDADE
FEDERAL DO PIAUÍ

