



RELATÓRIO ANUAL DE ATIVIDADES – EXERCÍCIO 2021
SUPERINTENDÊNCIA DE COMUNICAÇÃO SOCIAL

TERESINA, 2022



UNIVERSIDADE
FEDERAL
DO PIAUÍ

SCS
Superintendência
de Comunicação
Social

DIRIGENTES DA ADMINISTRAÇÃO SUPERIOR

Gildásio Guedes Fernandes
Reitor

Viriato Campelo
Vice-Reitor

Ana Beatriz Sousa Gomes
Pró-reitora de Ensino de Graduação

Deborah Dettmam Matos
Pró-reitora de Extensão e Cultura

Evangelina da Silva Sousa
Pró-reitora de Administração

Luís Carlos Sales
Pró-reitor de Planejamento e Orçamento

Luiz de Sousa Santos Junior
Pró-reitor de Pesquisa e Inovação

Regilda Saraiva Dos Reis Moreira Araújo
Pró-reitora de Ensino de Pós-Graduação

Williams Costa Neves
Pró-reitor de Assuntos Estudantis e Comunitários



UNIVERSIDADE
FEDERAL
DO PIAUÍ

SCS
Superintendência
de Comunicação
Social

DIRIGENTES DA UNIDADE

Fenelon Martins da Rocha Neto
Superintendente de Comunicação Social
scs@ufpi.edu.br / (86) 3215 5956

Cléber de Deus Pereira da Silva
Diretor da Editora da UFPI
editora@ufpi.edu.br / (86) 3215 5689 / 3215 5688

Danielle Santos Maciel
Coordenadora da Coordenadoria de Comunicação Social
comunicacao@ufpi.edu.br / (86) 3215 5525

Gerson Albuquerque de Araújo Neto
Diretor da Gráfica da UFPI
grafica@ufpi.edu.br / (86) 3215 5733 / 3237 2200

Silvio Henrique Vieira Barbosa
Diretor da Rádio Universitária
fmuniversitaria967@ufpi.edu.br / (86) 3237 1901 / 3237 1619 / 3237 1934 / 3237 1312 / 3237 1958



SUMÁRIO

1 INTRODUÇÃO	08
2 ESTRUTURA ORGANIZACIONAL ADMINISTRATIVA DA UNIDADE	11
3 ESTRATÉGIAS E DESEMPENHO DA UNIDADE	18
4 GESTÃO ORÇAMENTÁRIA E FINANCEIRA	34
5 INFRAESTRUTURA	34
6 CONTEÚDO ESPECÍFICO DA UNIDADE	35
7 REFERÊNCIA BIBLIOGRÁFICA	37



UNIVERSIDADE
FEDERAL
DO PIAUÍ

SCS
Superintendência
de Comunicação
Social

LISTAS DE FIGURAS

Figura 1 - Mapa estratégico da SCS	09
Figura 2 - Cadeia de Valor da SCS	10
Figura 3 - Estrutura Organizacional da SCS	11



LISTA DE QUADROS

Quadro 1-Rol dos Responsáveis	17
Quadro 1-Acompanhamento de Atividades GRAFUFPI	18
Quadro 2 -Acompanhamento de Atividades COORDCOM	22
Quadro 3 -Acompanhamento de Atividades RÁDIO	26
Quadro 4 -Acompanhamento de Atividades EDUFPI	30
Quadro 5-Despesas da SCS	34



UNIVERSIDADE
FEDERAL
DO PIAUÍ

SCS
Superintendência
de Comunicação
Social

LISTA DE SIGLAS

SCS – Superintendência de Comunicação Social

COORDCOM – Coordenadoria de Comunicação Social

EDUFPI – Editora da UFPI

FMUNI – Rádio Universitária

GRAFUFPI – Gráfica da UFPI



1. INTRODUÇÃO

A Superintendência de Comunicação Social (SCS) é órgão de direção subordinado diretamente à Reitoria da UFPI encarregado pela gestão de comunicação social de todos os campi da UFPI. É constituída pelos setores vinculados: Coordenadoria de Comunicação Social, Web TV, Rádio Universitária FM 96,7 e Editora da UFPI – EDUFPI e setores de assessoramento direto: Artes e Criação, Administrativo e Secretaria.

A SCS foi criada em 01 de janeiro de 2013 pela Resolução nº 010/13 do CONSUN e ratificada pela Resolução N.º 013/13. Suas atribuições incluem planejar, criar, supervisionar, inspecionar e avaliar as diretrizes e estratégias da política global de comunicação da Instituição, produzir e planejar a comunicação de eventos de ensino, pesquisa, internacionalização e extensão (Congressos, Colóquios, Semanas, Ciclos de Debate, Seminários, Semanas, etc.), produzir material jornalístico para todos os meios (internet, audiovisual, rádio, gráfica) e atuar no mercado editorial.

A Superintendência, ainda, colabora com a Ouvidoria no cumprimento do dever institucional da UFPI de reportar à sociedade seus resultados.

Os veículos de comunicação e meios de produção sob gestão da SCS são:

- Site www.ufpi.br,
- Redes Sociais oficiais “UFPI”,
- WebTV (Youtube e Instagram Vídeos),
- Produtora de vídeos institucionais,
- Redação para coberturas jornalísticas,
- Editora da UFPI (EDUFPI), criada em 1992, pela Resolução CEPEX N.º 041/92;
- Serviço de fornecimento de fornecimento de ISSN e ISBN,
- Lançamentos de obras publicadas pela editora, diretamente ou coedições;
- Livraria Monsenhor Mello,
- Gráfica Universitária da UFPI (GRAFUFPI), indústria gráfica offset,
- Rádio FM Universitária, 96,7 MHz, implantada em 10 de outubro de 2005, ligada à Empresa Brasileira de Comunicação – EBC

1.1 Missão

A Superintendência de Comunicação Social (SCS) é órgão de direção subordinado diretamente à Reitoria da UFPI prestando assessoria em matéria de Comunicação Social. Tem como principal atribuição planejar, criar, supervisionar, inspecionar e avaliar as diretrizes de uma política global de comunicação para a Universidade Federal do Piauí.

1.2 Visão

A SCS tem por visão “ser reconhecida pelo dinamismo e competência na criação e difusão de conteúdos relevantes, integrados e acessíveis a toda a sociedade utilizando as diferentes, inovadoras e inclusivas plataformas de comunicação”. Seus valores são: responsabilidade, transparência, credibilidade, respeito à diversidade, ética e profissionalismo.

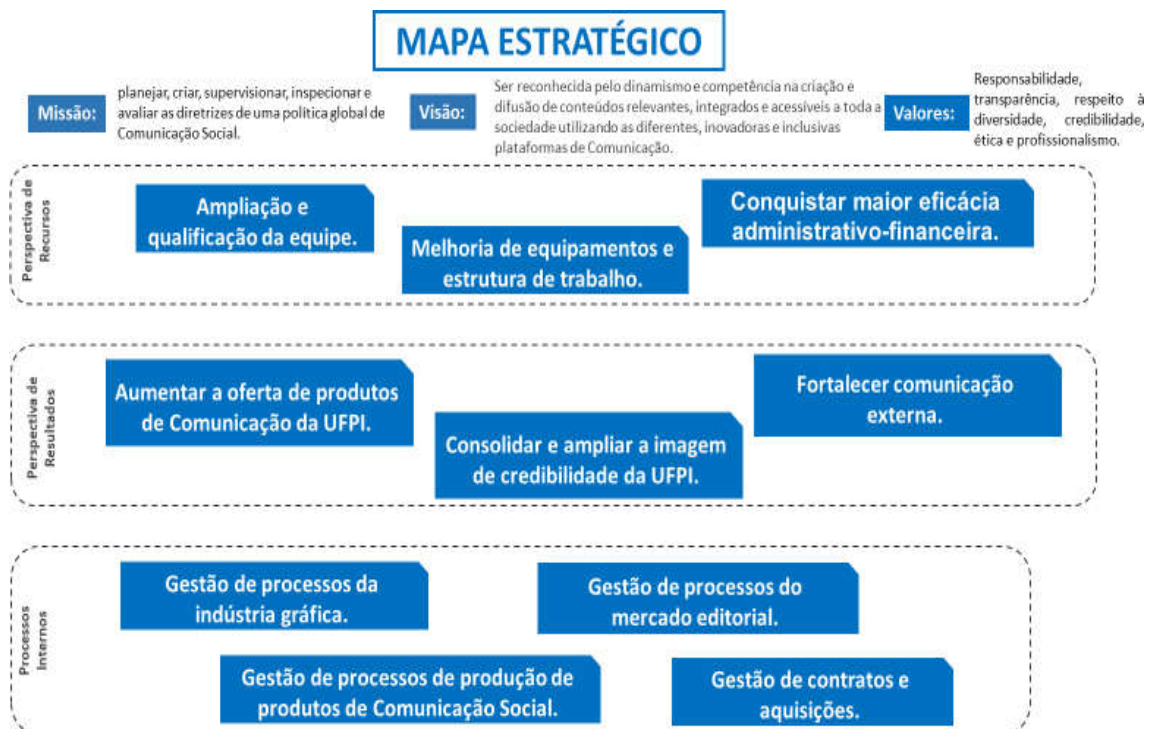
1.3 Valores

Responsabilidade, transparência, respeito à diversidade, credibilidade, ética e profissionalismo.

1.4 Mapa Estratégico

A representação visual estratégica por meio do mapa estratégico exposto na Figura 1 a seguir constante do Plano de Desenvolvimento da Unidade (2020).

Figura 1 – Mapa Estratégico da SCS

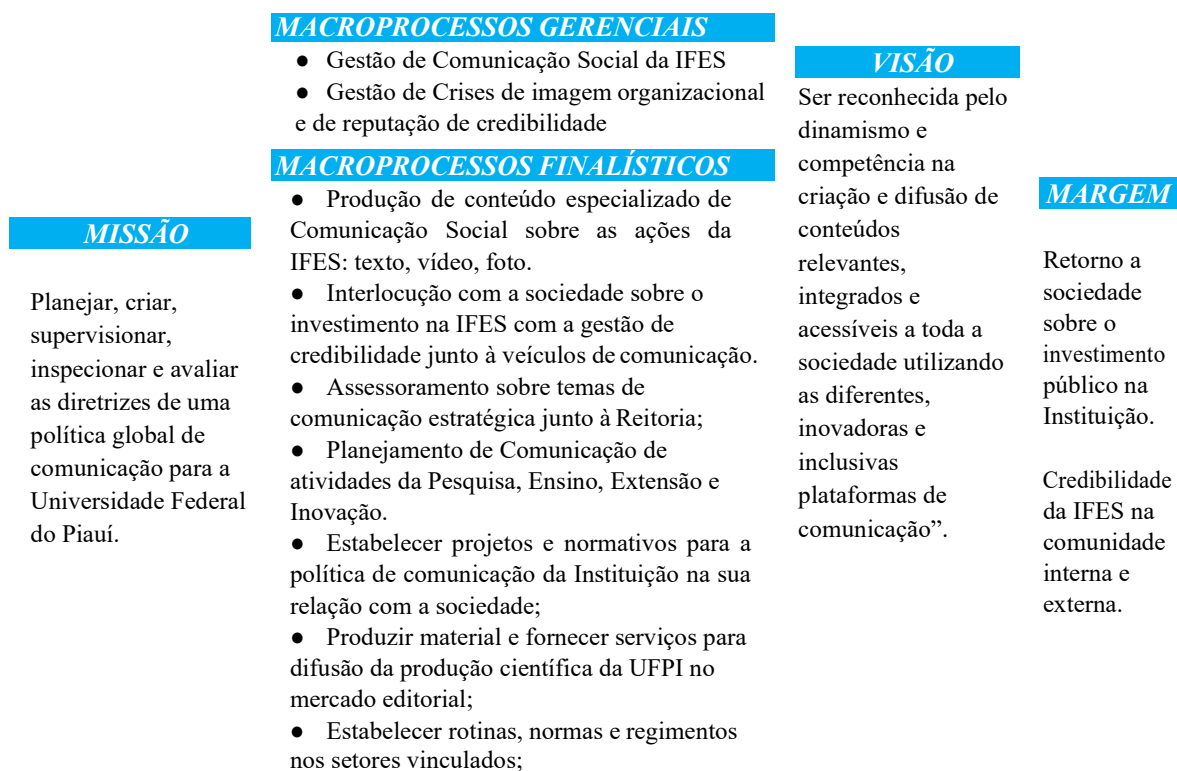




1.5. Cadeia de Valor

O detalhamento do conjunto de atividades da SCS e seus setores está apresentado na Cadeia de Valor, conforme figura 2, constante do Plano de Desenvolvimento da Unidade (2020).

Figura 2 – Cadeia de Valor da SCS

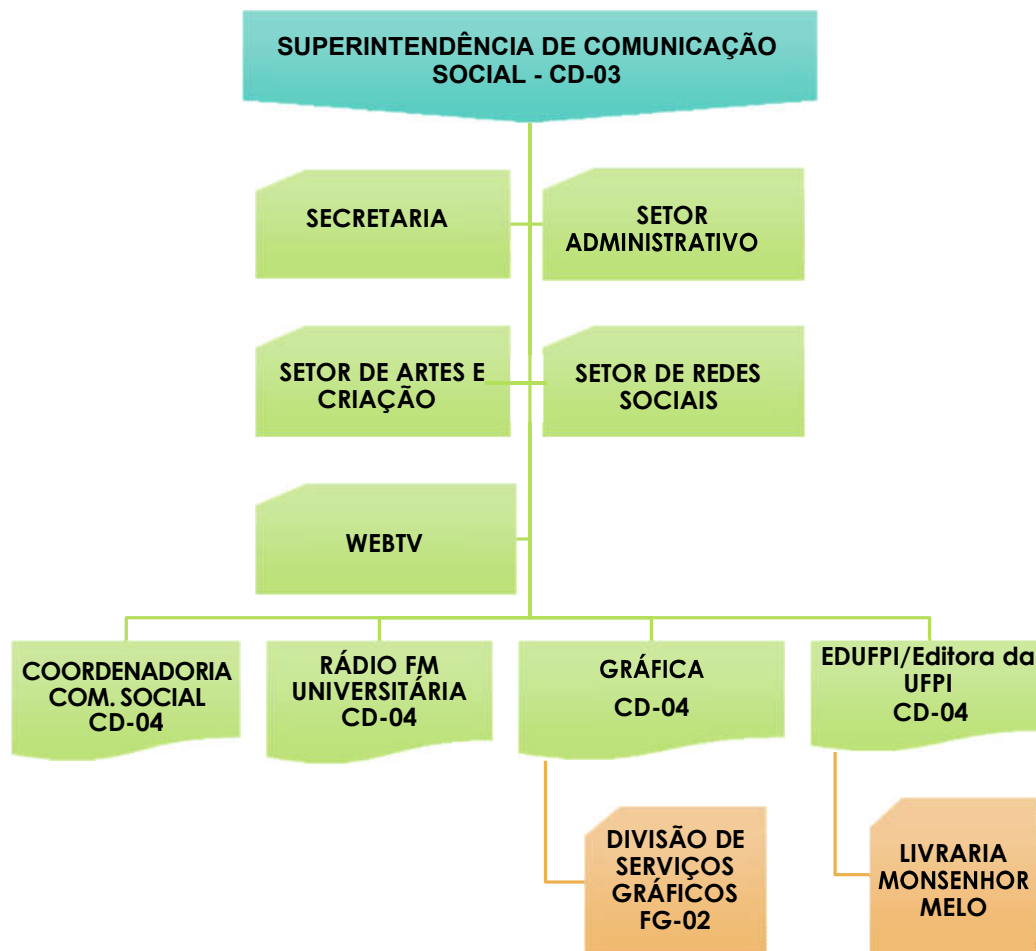


2. ESTRUTURA ORGANIZACIONAL ADMINISTRATIVA DA UNIDADE

A estrutura da SCS está desenhada na forma da figura 3 com indicação dos cargos de Direção.

2.1. Organograma da SCS

Figura 3 - Organograma



* As unidades do organograma sem função gratificada (CD, FG) não possuem normativo de criação.



2.2. Principais Normas Direcionadoras da Unidade e Competências dos Setores da SCS

A Superintendência de Comunicação Social tem a estrutura de assessoramento (Secretaria, Setor Administrativo, Setor de Criação e Artes) que funciona diretamente vinculada à SCS para atendimento de necessidade de gestão administrativa e planejamento de Comunicação Social relacionadas às atividades de atuação da SCS.

Além das Coordenações e Diretorias dos setores vinculados: Coordenadoria de Comunicação Social, WEBTV, Rádio, Gráfica e Editora e seus desdobramentos internos para as demandas específicas de cada produção de Comunicação Social.

2.2.1 Coordenadoria de Comunicação Social (COORDCOM)

A COORDCOM foi criada e incorporada à estrutura da SCS pelas Resoluções N.º 010/2013 e 013/13 do CONSUN e tem sob sua gestão: site www.ufpi.edu.br, WebTV (Youtube e Instagram Vídeos), produtora de vídeos institucionais, redação para coberturas jornalísticas.

Propõe-se a consolidar e ampliar sua atuação com incremento de inclusão de atividades de laboratório em Comunicação Social para discentes da UFPI.

2.2.2. Editora Universitária da UFPI (EDUFPI)

A Editora da UFPI (EDUFPI) foi criada em 1992, pela Resolução CEPEX N.º 041/92, reestruturada em 2006 e incorporada à estrutura da SCS em 2013.

A EDUFPI tem por objetivo estimular a produção escrita, difundir a produção acadêmica nos campos científico, tecnológico, didático e literário, bem como, efetuar intercâmbio com as entidades editoriais visando a coedição, a tradução, divulgação e distribuição da produção escrita. Tem como finalidade principal a difusão da produção científica da Universidade, constituindo-se num canal de comunicação com a sociedade, bem como com a própria instituição. Neste processo, há uma reciprocidade de influências que resulta não só no enriquecimento das partes envolvidas, como no estabelecimento de novas políticas acadêmicas.



As atividades editoriais da UFPI iniciaram ainda na década de 70, através da Gráfica Universitária, onde foram editadas as primeiras obras publicadas pela Universidade. Posteriormente, foi criado o Conselho Editorial, em 1992, com o objetivo de instituir um órgão superior consultivo e deliberativo em matéria de editoração na UFPI.

Em 1993, foi dado um passo decisivo, com a criação da Editora Universitária que possui o papel institucional de estimular a produção acadêmica e promover a difusão do conhecimento, canalizando a produção intelectual da comunidade universitária. A EDUFPI, na sua função de difusora do conhecimento produzido pelos pesquisadores da UFPI, já contabiliza mais de 400 títulos publicados nas diversas áreas temáticas e dispõe de uma livraria própria, onde comercializa, além de sua produção, a de mais 60 outras instituições universitárias e algumas editoras privadas de todo o Brasil.

São objetivos da EDUFPI:

- 1) Publicar originais aprovados pelo seu Conselho Editorial;
- 2) Propor convênios ou acordos visando a publicações em forma de coedições e de parcerias;
- 3) Auscultar e promover a demanda de publicações científicas, técnicas e profissionais;
- 4) Desenvolver coleções em diferentes gêneros e formatos, que atendam às necessidades da comunidade científica;
- 5) Atender demanda particular de autores independentes.

A EDUFPI prioriza os seguintes tipos de publicação:

- 1) Livros resultantes de teses de doutorado e dissertações de mestrado;
- 2) Livros didáticos de apoio ao ensino de graduação,
- 3) Coleções temáticas, a exemplo da Coleção Nordestina;
- 4) Coletâneas relacionadas às linhas de pesquisa dos Programas de Pós-graduação da UFPI;
- 5) Cadernos temáticos em forma impressa e digital.

Além de ser responsável pelo projeto editorial e difusão da produção científica da Universidade, através da publicação de livros nas diversas áreas do conhecimento, a EDUFPI produz diversos serviços à comunidade, atendendo a demandas internas e



externas, como: fornecimento de ISSN e ISBN para a comunidade cultural piauiense, agenda de lançamentos de obras publicadas pela editora, diretamente ou através de coedições, orientações para possível publicação de obras de autores iniciantes.

O Conselho Editorial (CONSE) é o órgão superior consultivo e deliberativo em matéria de editoração, a quem compete o estabelecimento das diretrizes gerais e definição das linhas específicas da Política Editorial; elaboração do Plano de Editoração a ser submetido à homologação da Reitoria; definição das normas para o encaminhamento das obras a serem editadas; julgamento, em instância superior, da qualidade das obras a serem editadas, de acordo com a Política Editorial da Universidade; solicitação, quando necessário, do parecer de especialistas sobre temas específicos. Reúne-se sempre que convocado pelo Presidente e no mínimo uma vez por trimestre para; apreciar os pareceres emitidos pelos relatores, decidindo a conveniência da publicação; indicar consultores “ad-hoc” para avaliação de originais e tratar de todos os assuntos pertinentes à sua área de atuação.

2.2.3. Gráfica Universitária da UFPI (GRAFUFPI)

A Gráfica Universitária da UFPI (GRAFUFPI) é órgão singular oficialmente vinculado à SCS/UFPI, conforme recente reorganização administrativa promovida pela Resolução N.º 013/ 2013, de 19.02.2013.

No geral, a GRAFUFPI tem a incumbência de desenvolver uma política de produtos de artefatos e serviços gráficos necessários ao uso institucional e que não possam ser divulgados por meios eletrônicos ou que necessitem ser divulgados/ veiculados também em papel ou outros substratos.

Busca manter sua estrutura em consonância com as melhores práticas de produção gráfica. E atender os critérios de quantidade e de qualidade pertinentes aos artefatos e serviços gráficos, assim como diminuir, dentro do possível, os custos de produção comparativamente às congêneres comerciais.

Busca, outrossim, ampliar a gama de artefatos e serviços gráficos prestados, ampliando



seu portfólio, via aquisição de maquinários e equipamentos contemporâneos e adequados às novas tarefas visando suprir as demandas emergentes e também repondo maquinários e equipamentos desgastados pelo uso. Também busca atualização constante de seu parque gráfico e qualificação e treinamento dos servidores bem como se adequar às normas ambientais em busca de uma produção também com responsabilidade ambiental.

2.2.4. Rádio FM Universitária

A Rádio FM Universitária, 96,7 MHz foi implantada em 10 de outubro de 2005 quando a Empresa Brasileira de Comunicação – Radiobrás – por meio do convênio RDB/DIJUR/N.054/2005, autorizou a Universidade Federal do Piauí a estabelecer as condições de operações dos serviços de radiodifusão de sons. Desde então, a comunidade acadêmica, em especial a Administração Superior, servidores e professores da Universidade Federal do Piauí não mediram esforços a fim de concretizar o projeto.

Com a criação da Empresa Brasil de Comunicação (EBC), em 2007, a empresa corresponde à união do patrimônio da Empresa Brasileira de Comunicação (Radiobrás) e da Associação de Comunicação Educativa Roquette Pinto (ACERP), a FM Universitária passa a estar ligada a EBC.

No final de 2008, com o prefixo ZYX 844, a Rádio FM Universitária, 96,7 MHz, inicia as transmissões em fase experimental, tendo como equipe inicial, o professor Paulo Henrique Gonçalves de Vilhena Filho, diretor da Rádio e Renato Basílio Soares, diretor de programação.

Em 09 de setembro de 2011, o prédio da Radio Universitária foi inaugurado em uma cerimônia transmitida ao vivo. O descerramento da placa foi feito em conjunto pelo reitor da época, prof. Dr. Luiz de Sousa Santos Júnior, pelo Diretor da Rádio, pelos Reitores das Universidades Federais do Ceará e Rural de Pernambuco, professores Jesualdo Farias e Walmar Correa de Andrade, representando todos os reitores que se encontravam em Teresina participando do Encontro de Reitores do Nordeste, e por Deusdeth Nunes – o Garrincha. A data marcou também fim da fase experimental.



A Rádio FM Universitária tem como missão: oferecer ao público uma programação plural, ética e comprometida com práticas educativas, artísticas, culturais e informativas e como visão: ser referência em comunicação e jornalismo públicos no Estado do Piauí. Seus valores são: compromisso com a comunicação e jornalismo públicos; Independência nos conteúdos e transparência; defesa dos direitos humanos, a liberdade de expressão e o exercício da cidadania; valorização de pessoas, da diversidade cultural brasileira e divulgação da cultura e da música piauiense; formação crítica, cultural e cidadã dos ouvintes; valorização profissional, desenvolvimento do ser humano, estímulo ao conhecimento, à criatividade, a inovação e a sustentabilidade; crescer de forma qualitativa e ética, tendo por base o reconhecimento dos ouvintes.



UNIVERSIDADE
FEDERAL
DO PIAUÍ

SCS
Superintendência
de Comunicação
Social

2.3 Rol de Responsáveis

Quadro 1 – Rol de Responsáveis - SCS

UNIDADE/ SUBUNIDADE	FUN ÇÃO	N.º ATO REITORIA DE DESIGNAÇÃO	NOME	CARGO	E-MAIL INSTITUCIONAL	TELEFONE INSTITUCIONAL
SUPERINTENDÊNCIA DE COMUNICAÇÃO SOCIAL	CD- 03	N.º 1108/20, de 30/11/2020	Fenelon Martins da Rocha Neto	SUPERIN- TENDENTE	scs@ufpi.edu.br	(86) 3215 5956
COORDENADORIA DE COMUNICAÇÃO SOCIAL	CD- 04	N.º 1115/20, de 30/11/2020	Danielle Santos Maciel	COORDENA DOR	comunicacao@ufpi.edu.br	(86) 3215 5525
GRÁFICA DA UFPI	CD- 04	N.º 1141/20, de 04/12/2020	Gerson Albuquerque de Araújo Neto	COORDENA DOR	grafica@ufpi.edu.br	(86) 3215 5733 / 3237 2200
RÁDIO UNIVERSITÁRIA	CD- 04	N.º 1162/20, de 07/12/2020	Silvio Henrique Vieira Barbosa	COORDENA DOR	fmuniversitaria967 @ufpi.edu.br	(86) 3237 1901 / 3237 1619 / 3237 1934 / 3237 1312 / 3237 1958
EDITORIA DA UFPI	CD- 04	N.º 1140/20, de 04/12/2020	Cléber de Deus Pereira da Silva	COORDENA DOR	editora@ufpi.edu.br	(86) 3215 5689 / 3215 5688



3. ESTRATÉGIA E DESEMPENHO DA UNIDADE

As atividades realizadas pela SCS e seus setores vinculados estão demonstradas a seguir, conforme indicativos descritos no Plano de Desenvolvimento Institucional 2020/2024 e no Plano de Desenvolvimento da Unidade 2020/2022.

3.1. Acompanhamento de Objetivos e Metas

Cada subunidade apresenta, em seu Painel de Acompanhamento do Plano de Metas, o andamento dos objetivos e metas no ano de 2021. Seguem os Quadros 01 ao 04.

Quadro 2 - Acompanhamento de Atividades da GRAFUFPI

PAINEL DE ESTRATÉGIAS E PLANO DE AÇÕES									
UNIDADE		GRÁFICA UNIVERSITÁRIA				ANO		2020	
IdPDT ¹	META	Alterar o modelo de negócio de prestação de serviços, aumentar a clientela interna e abrir atendimento para públicos externos. Conquistar maior eficácia administrativo-financeira.							
1		PLANO DE AÇÕES 2021				ATRIBUÍDO ²	ORIGEM ³	ACOMPANHAMENTO	
	ESTRATÉGIA	1º Trimestre	2º Trimestre	3º Trimestre	4º Trimestre			FINALIZADA (Sim/Não)	SITUAÇÃO
1.1	Estabelecer parcerias e promover a carta de serviços do setor, para a comunidade interna e externa	X	X	X	X	Gráfica	PDI	0%	Não realizada em virtude da pandemia

¹ Identificação do Planejamento de Desenvolvimento Tático (Nº da Meta)

² Atribuído - Indicação do responsável por executar a estratégia

³ Origem: PDI, Plano Tático, Plano ditame Integridade, Plano de sustentabilidade, Plano de Risco, Plano de Desenvolvimento Operacional e etc.)



IdPDT	META	Aumentar a capacidade produtiva, os tipos de artefatos e acabamentos produzidos pela Gráfica da UFPI, melhorar a qualidade dos produtos, diminuir o tempo de produção, com maior eficiência produtiva e operacional; implementar o serviço de Impressão Digital							
2									
2.1	Envidar esforços para à aquisição de novos equipamentos, softwares e serviços	X	X	X	X	Gráfica / SCS / PRAD	PDI / Relatórios de gestão	0%	Não realizada em virtude da pandemia a
2.2	Capacitar os técnicos do setor	Treinamento recebido pelo fornecedor do contrato N.º 29/2019	X	X	X	Gráfica / SCS	PDI / Relatórios de Gestão	100%	Realizada
2.3	Reestruturar os setores de trabalho, criando e extinguindo divisões	X	X	X	X	Gráfica / SCS	PDI / Relatórios de Gestão	0%	Não realizada em virtude da pandemia
IdPDT	META	Criar e implementar alternativas de financiamento para o setor, visando maior sustentabilidade e menor dependência do orçamento geral da UFPI; criar mecanismos internos de gestão orçamentária							
3									
3.1	Estabelecer convênio com Fundações de Apoio (FADEX), de Pesquisa (FAPEPI) entre outras	X	X	X	X	Gráfica / SCS	PDI	0%	Não realizada em virtude da pandemia
3.2	Criar um CNPJ próprio para a Gráfica	X	X	X	X	Gráfica / SCS / PRAD	PDI	0%	Não realizada em virtude da pandemia



IdPDT	META	Construir ou reformar a atual estrutura física predial em consonância com as normativas (segurança operacional, do trabalho). Inovar no projeto para a construção de um setor industrial gráfico sustentável.							
4									
4.1	Planejar a necessária reformulação da estrutura predial para abrigar a Gráfica da UFPI, seguindo critérios de economicidade, sustentabilidade financeira e ecológica, como também a manutenção constante desta estrutura. Inserir no projeto estrutural monitoramento por câmeras nas áreas externas, recepção, corredores e de produção.	X	X	X	X	Gráfica / SCS / PREUNI	PDI / Relatórios de Gestão	0%	Não realizada em virtude da pandemia
4.2	Com a troca dos aparelhos de ar-condicionado modelo janela por splits, o consumo de energia elétrica foi reduzido, e houve significativa melhoria acústica.	X	X	X	X	Gráfica / PREUNI	PDI	0%	Não realizada em virtude da pandemia
IdPDT	META	Aumentar a equipe para atender satisfatoriamente às necessidades de produção gráfica atuais, nos setores já criados, como também para as demandas emergentes, seguindo as mais modernas práticas do setor.							
5									
5.1	Recuperar a equipe da Gráfica por meio de concurso público para os cargos efetivos e vagas abertas por aposentadoria e falecimento	X	X	X	X	Gráfica / SCS	PDI / Relatórios de Gestão	0%	Não realizada em virtude da pandemia
5.2	Cuidar, de modo continuado, da saúde do trabalhador do ambiente gráfico, que é insalubre	X	X	X	X	Gráfica / SCS / SRH	PDI	0%	Não realizada em virtude da pandemia



5.3	Criar um campo de estágio e/ou bolsa trabalho, para alunos de graduação, em diferentes áreas e atuação, nas atividades do setor.	Seleção de bolsistas realizada juntamente com seleção geral da SCS	Seleção de bolsistas realizada juntamente e com seleção geral da SCS	Seleção de bolsistas realizada juntamente e com seleção geral da SCS	Seleção de bolsistas realizada juntamente com seleção geral da SCS	Gráfica / SCS	PDI	100%	Realizada.
IdPDT	META	Definir estratégias inovadoras de formação e utilização dos serviços; consumo e reutilização sustentáveis de espaços, insumos e efluentes; e bem-estar e saúde para os servidores							
6									
6.1	Criar e aprovar programa de Extensão na área de criação, design, produção gráfica e editorial para a comunidade universitária	X	X	X	X	Gráfica / SCS	PDI	0%	Não realizada em virtude da pandemia
6.2	Criar Programa de Pesquisa e Extensão de Gerenciamento Ambiental e tratamento dos resíduos gráficos: Reciclagem de Papel, resíduos sólidos e efluentes químicos	X	X	X	X	Gráfica / SCS	PDI	0%	Não realizada em virtude da pandemia
6.3	Abrir a gráfica para visita técnica. Projeto piloto já em andamento desde 2018.	X	X	X	X	Gráfica / SCS	PDI	0%	Não realizada em virtude da pandemia

Fonte: Plano de Desenvolvimento Institucional (2020).

¹ Identificação do Planejamento de Desenvolvimento Tático (Nº da Meta)

² Atribuído - Indicação do responsável por executar a estratégia

³ Origem: PDI, Plano Tático, Plano ditame Integridade, Plano de sustentabilidade, Plano de Risco, Plano de Desenvolvimento Operacional e etc.)



Quadro 3 - Acompanhamento de Atividades da COORDCOM

PAINEL DE ESTRATÉGIAS E PLANO DE AÇÕES									
UNIDADE		COORDENADORIA DE COMUNICAÇÃO SOCIAL				ANO		2020	
IdPDT ⁴	META	Manter e ampliar alcance da imagem positiva na imprensa							
1		PLANO DE AÇÕES 2020				ATRIBUÍDO ⁵	ORIGEM ⁶	ACOMPANHAMENTO	
ITEM	ESTRATÉGIA	1º Trimestre	2º Trimestre	3º Trimestre	4º Trimestre				
1.1	Ampliar o número de pesquisas da UFPI para ampla divulgação em seus meios internos e externos de comunicação.	Executadas atividades com produção de releases e foco na linguagem simples e direta.	Executadas atividades com produção de releases e foco na linguagem simples e direta.	Executadas atividades com produção de releases e foco na linguagem simples e direta.	Executadas atividades com produção de releases e foco na linguagem simples e direta.	COORDCOM	PDI	100%	Realizada
1.2.	Utilização intensiva dos meios de comunicação da UFPI para propagação de informações relacionadas a publicações científicas e culturais.	Executada com forte presença nas mídias sociais.	Executada com forte presença nas mídias sociais.	Executada com forte presença nas mídias sociais.	Executada com forte presença nas mídias sociais.	COORDCOM	PDI	100%	Realizada

⁴ Identificação do Planejamento de Desenvolvimento Tático (Nº da Meta)

⁵ Atribuído - Indicação do responsável por executar a estratégia

⁶ Origem: PDI, Plano Tático, Plano de Integridade, Plano de sustentabilidade, Plano de Risco, Plano de Desenvolvimento Operacional e etc.)



1.3.	Divulgar, por meio dos meios internos e externos, atividades da UFPI relacionadas à Internacionalização .	Publicação de oportunidades de bolsas de intercâmbio foi grande destaque das ações de divulgação de internacionalização no site da UFPI	Publicação de oportunidades de bolsas de intercâmbio foi grande destaque das ações de divulgação de internacionalização no site da UFPI	Publicação de oportunidades de bolsas de intercâmbio foi grande destaque das ações de divulgação de internacionalização no site da UFPI	Publicação de oportunidades de bolsas de intercâmbio foi grande destaque das ações de divulgação de internacionalização no site da UFPI	COORDCOM	PDI	100%	Realizada
1.4.	Fortalecimento de campanhas educativas, por meio dos canais de comunicação da UFPI para conscientização da comunidade acadêmica.	Executadas campanhas de esclarecimento de questões de saúde e de orientação a estudantes sobre cumprimento de obrigações acadêmicas	Executadas campanhas de esclarecimento de questões de saúde e de orientação a estudantes sobre cumprimento de obrigações acadêmicas	Executadas campanhas de esclarecimento de questões de saúde e de orientação a estudantes sobre cumprimento de obrigações acadêmicas	Executadas campanhas de esclarecimento de questões de saúde e de orientação a estudantes sobre cumprimento de obrigações acadêmicas	COORDCOM	PDI	100%	Realizada
IdPDT	META	Melhorar estrutura física							
2									
2.1	Procurar o melhoramento das instalações para o melhor atendimento das demandas da pasta.	Em virtude da covid-19, fluxo reduzido e revezamento de trabalhadores, houve nova disposição do mobiliário para manter distanciamento e para receber entrevistados.	X	X	X	COORDCOM	PDI / Relatórios de Gestão	100%	Realizada



IdPDT	META	Melhorar Quadro Funcional							
3									
3.1	Fazer levantamento de qual corpo técnico de servidor o órgão estará necessitando e buscar a ampliação para o melhoramento no atendimento das demandas.	X	X	X	X	COORDCOM	PDI / Relatórios de Gestão	0%	Não realizada em virtude das portarias que permitem servidores em casos especiais, a trabalharem durante todo o ano em remoto ou em revezamento não houve evolução dessa demanda
3.2	Procurar, por meio de treinamentos, o melhoramento técnico profissional.	X	X	X	Para compreender a necessidade de melhoramento técnicos dos servidores, houve constante interlocução da coordenação com os trabalhadores a fim de viabilizar oportunidades de cursos e treinamento para aperfeiçoar atividades de comunicação.	COORCOM	PDI / Relatórios de Gestão	100%	Não realizada em virtude da pandemia.



UNIVERSIDADE
FEDERAL
DO PIAUÍ

SCS
Superintendência
de Comunicação
Social

⁴ Identificação do Planejamento de Desenvolvimento Tático (Nº da Meta)

⁵ Atribuído - Indicação do responsável por executar a estratégia

⁶ Origem: PDI, Plano Tático, Plano de Integridade, Plano de sustentabilidade, Plano de Risco, Plano de Desenvolvimento Operacional e etc.)



Quadro 4 - Acompanhamento de Atividades da Rádio

PAINEL DE ESTRATÉGIAS E PLANO DE AÇÕES									
UNIDADE		RÁDIO UNIVERSITÁRIA				ANO		2020	
IdPDT ⁷	META	Fortalecer a comunicação externa							
1		PLANO DE AÇÕES 2020				ATRIBUÍDO ⁸	ORIGEM ⁹	ACOMPANHAMENTO	
ITEM	ESTRATÉGIA	1º Trimestre	2º Trimestre	3º Trimestre	4º Trimestre				
1.1	Divulgar através de entrevistas, spots, notícias e programas: plano de sustentabilidade da UFPI, a política de valorização a cultura e extensão, os cursos de extensão, a política de estímulo a mobilidade eficiente na UFPI, os programas de ação afirmativa voltados para igualdade social, racial e diversidade cultural	Executadas atividades de divulgação.	Executadas atividades de divulgação	Executadas atividades de divulgação	Executadas atividades de divulgação	RÁDIO	PDI	100%	Realizada

⁷ Identificação do Planejamento de Desenvolvimento Tático (Nº da Meta)

⁸ Atribuído - Indicação do responsável por executar a estratégia

⁹ Origem: PDI, Plano Tático, Plano de Integridade, Plano de sustentabilidade, Plano de Risco, Plano de Desenvolvimento Operacional e etc.)



IdPDT	META	Melhorar estrutura física							
2									
2.1	Mapear as necessidades de expansão do espaço físico e melhoria da infraestrutura das demandas da rádio. Ampliar as salas administrativas, adquirir equipamentos e mobiliários modernos e ergonômicos. Construção de espaço físico adequado para função de almoxarifado, bem como alocar equipamentos e materiais inservíveis.	X	Instalação de nova antena da Rádio.	Instalação de 02 (dois) novos aparelhos condicionadores de ar, tipo split; recebidos 06 (seis) computadores por doação da EBC, desinsetização do prédio.	Instalação de 02 (dois) novos aparelhos condicionadores de ar, tipo split; recebidos 06 (seis) computadores por doação da EBC, desinsetização do prédio.	PREUNI, PRAD, PROPLAN	PDI / Relatórios de Gestão	50%	Realizada parcialmente.
IdPDT	META	Reforçar o desenvolvimento individual, promovendo as potencialidades das pessoas e aprimorando a compreensão da função social e profissional do trabalho no serviço público de forma integrada com os objetivos institucionais.							
3									
3.1	Promover encontros, cursos e eventos entre as Instituições Federais de Ensino Superior (IFES), gerando visibilidade e aprendizado.	X	X	X	X	RÁDIO	PDI / Relatórios de Gestão	0%	Não realizada em virtude da pandemia
3.2.	Incentivar a capacitação dos servidores	X	X	X	X	RÁDIO	PDI / Relatórios de Gestão	0%	Não realizada em virtude da pandemia
IdPDT	META	Incrementar Cooperação Internacional							
4									
4.1	Incrementar ações e projetos de cooperação com as redes de rádios universitárias em nível internacional	X	X	X	X	RÁDIO	PDI / Relatórios de Gestão	0%	Não realizada em virtude da pandemia



4.2	Fomentar a cooperação institucional, interinstitucional, nacional e internacional em redes de pesquisa e de gestão em rádios universitárias	X	X	X	X	RÁDIO	PDI / Relatórios de Gestão	0%	Não realizada em virtude da pandemia
4.3	Fomentar a participação de docentes, discentes e servidores técnico administrativos em eventos científicos internacionais para apresentação de trabalhos.	X	X	X	X	RÁDIO	PDI / Relatórios de Gestão	0%	Não realizada em virtude da pandemia
IdPDT	META	Estabelecer e consolidar mecanismos de gestão e planejamento							
5									
5.1	Planejamento e execução de cursos, eventos e/ou workshops que possibilitem a gestão de projetos de programas de rádio	X	X	X	X	RÁDIO	PDI / Relatórios de Gestão	0%	Não realizada em virtude da pandemia
5.2	Desenvolvimento, junto com outros setores da UFPI, de instrumentos que ajudem a identificar e mapear os processos internos da rádio.	X	X	X	X	RÁDIO	PDI / Relatórios de Gestão	0%	Não realizada em virtude da pandemia
5.3	Realização de duas reuniões de autoavaliação das equipes e dos setores de gestão da rádio por ano.	X	X	X	X	RÁDIO	PDI / Relatórios de Gestão	0%	Não realizada em virtude da pandemia



5.4	Adoção de uma política permanente de planejamento, buscando identificar os pontos fortes, fracos e oportunidades e possíveis correções estratégicas. Divulgação no site da rádio informação pública e de qualidade no formato radiofônico tanto nos programas e spots produzidos pela equipe da rádio quanto informações essenciais que garantam a transparência da gestão.	X	X	X	X	RÁDIO	PDI / Relatórios de Gestão	0%	Não realizada em virtude da pandemia
-----	---	---	---	---	---	-------	----------------------------	----	--------------------------------------

⁷ Identificação do Planejamento de Desenvolvimento Tático (Nº da Meta)

⁸ Atribuído - Indicação do responsável por executar a estratégia

⁹ Origem: PDI, Plano Tático, Plano de Integridade, Plano de sustentabilidade, Plano de Risco, Plano de Desenvolvimento Operacional e etc.)



Quadro 5 - Acompanhamento de Atividades da EDUFPI

PAINEL DE ESTRATÉGIAS E PLANO DE AÇÕES									
UNIDADE		EDITORIA DA UFPI - EDUFPI				ANO		2020	
IdPDT ¹⁰	META	Aperfeiçoar o modelo de negócio de prestação de serviços. Conquistar maior eficácia administrativo-financeira.							
1		PLANO DE AÇÕES 2020				ATRIBUÍDO ¹¹	ORIGEM ¹²	ACOMPANHAMENTO	
ITEM	ESTRATÉGIA	1º Trimestre	2º Trimestre	3º Trimestre	4º Trimestre			FINALIZADA (Sim/Não)	EVIDENCIAR
1.1	Criar um CNPJ próprio para a EDUFPI, de forma que seja possível a emissão de nota fiscal	X	X	X	X	EDUFPI	PDI	0%	Não realizada em virtude da pandemia
1.2	Colocar a editora dentro do orçamento da Universidade.	X	X	X	X	EDUFPI	PDI	0%	Não realizada em virtude da pandemia
1.3	Desenvolver o sistema de estoque	X	X	X	X	EDUFPI	PDI	0%	Não realizada em virtude da pandemia
1.4	Desenvolver o sistema de contabilidade	X	X	X	X	EDUFPI	PDI	0%	Não realizada em virtude da pandemia
1.5	Melhorar o controle do fluxo de documentos da editora	X	X	X	Novo fluxo de emissão de ISSN e análise de publicação com SCS	EDUFPI	PDI	25%	Realizada.
1.6	Trabalhar em conjunto com a Rádio Universitária, indicando autores para entrevistas e divulgando as publicações.	X	X	X	Cobertura do SALIPI 2021	EDUFPI	PDI	25%	Realizada

¹⁰ Identificação do Planejamento de Desenvolvimento Tático (Nº da Meta)

¹¹ Atribuído - Indicação do responsável por executar a estratégia

¹² Origem: PDI, Plano Tático, Plano de Integridade, Plano de sustentabilidade, Plano de Risco, Plano de Desenvolvimento Operacional e etc.)



1.7	Melhorar a forma de comunicação com público em geral e com o contexto cultural da cidade, atuando em parceria com a Coordenação de Comunicação Social da UFPI.	X	X	Divulgar lançamentos; Melhoria de textos e distribuição de informações do site	Divulgar lançamentos; Melhoria de textos e distribuição de informações do site	EDUFPI	PDI	50%	Realizada parcialmente.
1.8	Participar de feiras locais e eventos locais, nacionais e internacionais, garantindo uma atenção especial ao Salão do Livro do Piauí, Bienal de São Paulo, Rio de Janeiro e Brasília, por intermédio da Associação Brasileira de Editoras Universitárias.	X	X	X	Salão do Livro do Piauí	EDUFPI	PDI	25%	Realizada parcialmente.
1.9	Fazer vendas online através do site da EDUFPI e formar parcerias (ABEU, Editoras Universitárias, editoras locais) para a melhor distribuição das obras.	X	X	X	Realizada campanha de vendas com apoio de rede sociais e site da UFPI.	EDUFPI	PDI	100%	Realizada.
1.10	Buscar juntamente com o Núcleo de Tecnologia da Informação da UFPI a melhor plataforma condizente com as necessidades da editora, no que diz respeito à gestão do livro eletrônico publicado por esta.	X	X	X	X	EDUFPI	PDI	0%	Não realizada em virtude da pandemia



IdPDT	META	Aumentar a capacidade produtiva, melhorar a qualidade dos produtos.							
2									
2.1	Abertura de licitações para a confecção de livros	X	X	X	X	EDUFPI / SCS / PRAD	PDI / Relatórios de gestão	0%	Não realizada em virtude da pandemia
2.2	Desenvolver as habilidades referentes a publicação do livro eletrônico	X	X	X	Treinamento interno de equipe para publicação no site da UFPI/EDUPI	EDUFPI / SCS / STI	PDI / Relatórios de Gestão	100%	Realizada
2.3	A construção de um site próprio da editora, hospedado na página da UFPI onde será possível a venda online das obras publicadas pela editora	X	X	X	Melhorado site atual. Ainda sem vendas on line.	EDUFPI /STI	PDI / Relatórios de Gestão	25%	Parcialmente realizada.
2.4	Criar uma nova plataforma para o livro eletrônico	X	X	X	X	EDUFPI / SCS / STI	PDI / Relatórios de Gestão	0%	Não realizada em virtude da pandemia
2.5	Publicar, todo ano, o catálogo atualizado da editora, assim como produzir constantemente material de divulgação institucional e de lançamento de livros	X	X	X	X	EDUFPI / GRÁFICA / SCS	PDI / Relatórios de Gestão	0%	Não realizada em virtude da pandemia
IdPDT	META	Construir ou reformar a atual estrutura física predial em consonância com as normativas (segurança operacional, do trabalho). Inovar no projeto para a construção de um setor industrial gráfico sustentável.							
3									
3.1	Ampliação e reforma do atual espaço da livraria	X	X	X	X	EDUFPI / SCS / PREUNI	PDI / Relatórios de Gestão	0%	Não realizada em virtude da pandemia
3.2	Buscar espaço que possa conter todo o nosso estoque	X	X	X	X	EDUFPI / PREUNI	PDI	0%	Não realizada em virtude da pandemia



UNIVERSIDADE
FEDERAL
DO PIAUÍ

SCS
Superintendência
de Comunicação
Social

¹⁰ Identificação do Planejamento de Desenvolvimento Tático (Nº da Meta)

¹¹ Atribuído - Indicação do responsável por executar a estratégia

¹² Origem: PDI, Plano Tático, Plano de Integridade, Plano de sustentabilidade, Plano de Risco, Plano de Desenvolvimento Operacional e etc.)

¹³ Identificação do Planejamento de Desenvolvimento Tático (Nº da Meta)



4. GESTÃO OÇAMENTÁRIA E FINANCEIRA

As despesas realizadas pela SCS e seus setores vinculados durante o ano de 2021 estão enquadradas como despesas de custeio: contratos de prestação de serviço, bolsas, aquisição de material de consumo, diárias. Não foram realizadas despesas de capital. Considerando que as despesas com material de escritório e limpeza, bolsistas, servidores e postos de trabalho terceirizados são geridos por outras Unidades da UFPI, constam no Quadro 5 as despesas de custeio realizadas sob controle da SCS.

Quadro 5 – Despesas da SCS

Ações do Governo	PTRES-Programa de Trabalho Resumido	Natureza da Despesa	Despesas de Custeio			
			Dotação	Empenhados	Liquidado	Pago
12.364. 2080. 20RK	170305	33.90.14 / Diária de Pessoa Civil	10.000,00	1.071,93	1.071,93	1.071,93
		33.90.33 / Passagens e Despesas de Locomoção	15.000,00	2.747,48	2.747,48	2.747,48
		33.90.30/Material de Consumo	229.800,00	54.035,35	54.035,35	54.035,35
		33.90.39 /Serviço de Terceiro – Pessoa Jurídica	550.000,00	389.378,00	389.378,00	389.378,00

Os recursos de custeio usados foram aplicados nas atividades de assessoramento e cobertura jornalística com diárias e passagens. A totalidade disponível não foi usada em virtude da pandemia que restringiu a realização de eventos presenciais. Especialmente, em destaque para o exercício de 2021, o planejamento, desenvolvimento de projeto e assessoramento para o projeto do Parque Tecnológico da UFPI e Parque Ecológico e Ambiental

As despesas de pessoa jurídica foram destinadas à execução de contratos de manutenção da rádio FM Universitária, parque de máquinas de impressão offset da Gráfica da UFPI e publicidade legal.

Sobre material de consumo, estão incluídas peças do contrato da manutenção de máquinas da gráfica da UFPI, realizadas de acordo com demanda. Materiais de consumo também da gráfica resultado de licitação que teve alguns itens originais não realizado por ausência de interessados no certame. Ainda, foi realizada a instalação de nova torre da rádio FM em aquisição dos itens de material (peças) do contrato, tendo em vista que a torre anterior foi destruída por uma tempestade em 31/12/2020.

5. INFRAESTRUTURA

No ano de 2021 não foram realizadas obras e/ou reformas nos ambientes e salas da SCS e seus setores vinculados.



6. CONTEÚDO ESPECÍFICO DA UNIDADE

Apresentamos os números relacionados às atividades da SCS e seus setores vinculados no ano de 2021.

Tabela 1- Principais Números da Comunicação da UFPI - (2021)

Quantidade de Notícias Públicas no site da UFPI	Quantidade de Visualizações do Site	Quantidade de Notícias nos meios de comunicação de massa, citando a UFPI (*)	Quantidade de Matérias Produzidas para Web TV	Quantidade de Matérias Produzidas para Radio da UFPI	Quantidade de Livros publicados pela Editora (impresso e Digital)	Quantidade de Livros impressos pela gráfica
a) Notícias e matérias especiais no site da Universidade: 1192; b) Publicação de editais no site da Universidade: 1970	7.800.000	Não se aplica. A Coordenadoria de Comunicação deixou de dispor de serviço de clipagem em 2021	a) Transmissões: 140; b) Vídeos de Campanhas, entrevistas e tutoriais: 11	a) Total de matérias feitas no ano: 1463; b) Total de horas das matérias feitas no ano: 66 horas, 29 minutos e 01 segundo.	99	a) 1 livro com 200 exemplares; b) 1500 folders; c) 400 certificados; d) 50 manuais HU/UFPI; e) 1.122 pastas; f) 20 revistas Parque Tecnológico.

Fonte: Levantamento técnico da Coordenadoria de Comunicação Social, Editora da UFPI e Gráfica da UFPI.



Tabela 2- Mídias Sociais da UFPI (2021)

Instagram	Seguidores	Publicações
Total	93.000	424
Facebook	Seguidores	Publicações
Total	47.000	424
Twitter	Seguidores	Publicações
Total	14.000	110

Fonte: Levantamento da Coordenadoria de Comunicação Social / SCS

Tabela 3 - Obras Publicadas pela Editora da UFPI - (2021)

Obras Publicadas	2017	2018	2019	2020	2021
ISBN - Padrão Internacional de Numeração de Livro	168	154	134	83	95
ISSN - Número Internacional Normalizado das Publicações em Série	7	5	7	4	1
DOI - Sistema de Identificação Numérico para Conteúdo Digital	0	745	346	230	3
Total					

Fonte: Coordenação da EDUFPI/SCS



7. REFERÊNCIA BIBLIOGRÁFICA

BRASIL, **Decisão Normativa - TCU nº 187**, de 9 de setembro de 2020. Dispõe sobre a lista de unidades prestadoras de contas em relação ao exercício de 2020 e sobre regras complementares para o relatório de gestão e outros itens da prestação de contas Disponível em: <https://portal.tcu.gov.br/contas/contas-e-relatorios-de-gestao/normas-orientacoes-para-contas-do-exercicio-de-2020-e-seguintes.htm>

BRASIL, **Instrução Normativa - nº 84**, de 22 de abril de 2020. Estabelece normas para a tomada e prestação de contas dos administradores e responsáveis da administração pública federal, para fins de julgamento pelo Tribunal de Contas da União, nos termos do art. 7º da Lei 8.443, de 1992, e revoga as Instruções Normativas TCU 63 e 72, de 1º de setembro de 2010 e de 15 de maio de 2013, respectivamente. Disponível em: <https://www.in.gov.br/en/web/dou/-/instrucao-normativa-n-84-de-22-de-abril-de-2020254756795>

UNIVERSIDADE FEDERAL DO PIAUÍ. **Plano de Desenvolvimento Institucional – PDI: 2020-2024**, Teresina, 2020. Disponível em: https://proplan.ufpi.br/images/conteudo/PROPLAN/PDI/PDI_2020_2024_UFPI_vf.pdf

UNIVERSIDADE FEDERAL DO PIAUÍ. **Plano de Desenvolvimento da Superintendência de Comunicação Social (2020-2022)**. Disponível em: https://proplan.ufpi.br/images/conteudo/PROPLAN/PDI/PDU/PDU_SCS_VERSO_FINAL.pdf