



**MINISTÉRIO DA EDUCAÇÃO  
SECRETARIA DA EDUCAÇÃO SUPERIOR  
UNIVERSIDADE FEDERAL DO PIAUÍ**



**RELATÓRIO DE ATIVIDADES DO CENTRO DE  
TECNOLOGIA  
(PRESTAÇÃO DE CONTAS 2021)**

**TERESINA  
2022**

## **RELAÇÃO DOS DIRIGENTES DA ADMINISTRAÇÃO SUPERIOR**

Gildásio Guedes Fernandes  
Reitor

Viriato Campelo  
Vice-Reitor

Ana Beatriz Sousa Gomes  
Pró-reitora de Ensino de Graduação

Deborah Dettmam Matos  
Pró-Reitoria de Extensão e Cultura

Evangelina da Silva Sousa  
Pró-reitora de Administração

Luiz de Sousa Santos Junior  
Pró-reitor de Pesquisa e Inovação

Luís Carlos Sales  
Pró-reitor de Planejamento e Orçamento

Regilda Saraiva Dos Reis Moreira Araujo  
Pró-reitora de Ensino de Pós-Graduação

Monica Arrivabene  
Pró-reitora de Assuntos Estudantis e Comunitários

## **RELAÇÃO DOS DIRIGENTES DA UNIDADE**

### **DIREÇÃO**

Profa. Dra. Nícia Bezerra Formiga Leite – Diretora

Prof. Dr Rafael Rocha Matias – Vice-Diretor

### **DEPARTAMENTOS/COORDENAÇÕES**

#### Departamento de Construção Civil e Arquitetura

Prof. Me Fritz Miguel Morais Moura - Chefe

Prof. Me Eduardo Bezerra Aguiar – Subchefe

#### Departamento de Estruturas

Prof. Dr. Calebe Paiva Gomes de Souza - Chefe

Prof. Dr. Eduardo Martins Fontes do Rego - Subchefe

#### Departamento de Recursos Hídricos, Geotecnia e Saneamento Ambiental

Profa Dra Renata Shirley de Andrade Araújo – Chefe

Profa. Me. Aline Machado Marwell - Subchefe

#### Departamento de Transportes

Prof. Me Emanuel Gomes de Sousa Silva – Chefe

Profa Me. Dinameres Aparecida Antunes

#### Coordenação do Curso de Arquitetura e Urbanismo

Profa. Dra. Juliana Lopes Aragão – Coordenadora

Profa. Dra. Sílvia Maria Santana Andrade Lima - Subcoordenadora

#### Coordenação do Curso de Engenharia Cartográfica e de Agrimensura

Prof. Dr. Péricles Luiz Picanço Junior – Coordenador

Prof. Me Lineardo Ferreira de Sampaio Melo

Coordenação de Engenharia Civil

Prof. Dr. Alessandro de Araujo Bezerra – Coordenador

Profa. Dr. Gelson de Sousa Alves - Subcoordenador

Coordenação de Engenharia de Materiais

Profa. Dra. Tatianny Soares Alves – Coordenadora

Prof. Dr. João Rodrigues de Barros Neto - Subcoordenador

Coordenação de Engenharia de Produção

Prof. Dr. Francisco de Tarso Ribeiro Castelli – Coordenador

Prof. Dr. Geordy Souza Pereira - Subcoordenador

Coordenação de Engenharia Elétrica

Prof. Dr. Fabio Rocha Barbosa – Coordenador

Dr Francisco Everton Uchoa Reis – Subcoordenador

Coordenação de Engenharia Mecânica

Prof. Dr. Antônio Sales Oliveira Coelho – Coordenador

Prof. Dr. Raphael Lima de Paiva - Subcoordenador

Coordenação do Programa de Pós-Graduação em Ciências e Engenharia dos  
Materiais

Prof. Dra. Fernanda Roberto Marciano – Coordenadora

Profa. Dr. Bartolomeu Cruz Viana Neto - Subcoordenador

Coordenação do Programa de Pós-Graduação de Engenharia Elétrica

Prof. Dr. Hermes Manoel Castelo Branco – Coordenador

Prof. Dr. Luís Gustavo Mota Souza - Subcoordenador

## MENSAGEM DO DIRIGENTE DA UNIDADE



Ao longo de oito anos à frente da gestão do Centro de Tecnologia, enfrentamos muitos desafios que exigiram a adoção de práticas gerenciais contemporâneas que viabilizassem o atendimento às demandas advinda da comunidade acadêmica e da sociedade. Assim, a busca pela excelência do ensino superior, na área da Tecnologia, formando cidadãos para o desenvolvimento sustentável e tecnológico, por meio do ensino, pesquisa e extensão, foi estabelecida e alcançada de forma inovadora e empreendedora.

Nesse período, muitas ações foram implementadas, objetivando o cumprimento da nossa missão, calcado prioritariamente na formação de pessoas inseridas nos cursos de graduação e pós-graduação, ampliando-se para a geração do conhecimento, a partir das agendas de pesquisa e inovação e o aperfeiçoamento de processos e estruturas, todos essenciais para o Centro de Tecnologia atender as expectativas e necessidades da sociedade, de maneira comprometida, ética, transparente, com equidade e excelência.

O ano de 2021, foi a um período de reestruturação e de grandes desafios, com a continuidade de novas demandas acadêmicas e administrativas, causadas pela pandemia do Covid-19 e a perspectiva de retomada das atividades presenciais. Houve a necessidade de se realizar a implementação de readequações das atividades acadêmicas, administrativas e orçamentárias, com subsequentes, mudanças de ações e metas, que influenciaram no planejamento estratégico do Centro, continuando a incidir diretamente nos resultados alcançados. O Centro de Tecnologia, foi incansável e resiliente, em sua missão de entregar para a sociedade um ensino superior de excelência.

Nesse relatório, apresentamos as principais realizações e contribuição do Centro de Tecnologia, referente ao ano de 2021, e seus impactos positivos para a educação superior, graduação e pós-graduação, de excelência na área da Tecnologia.

## SUMÁRIO

<b>I- INTRODUÇÃO .....</b>	<b>8</b>
<b>II- ESTRUTURA ORGANIZACIONAL DO CT .....</b>	<b>13</b>
<b>III- ACOMPANHAMENTO DO PLANEJAMENTO DA UNIDADE (CONFORME PDI 2020-2024 e o PDU 2020-2022) .....</b>	<b>14</b>
<b>IV- A AVALIAÇÃO GERAL DA UNIDADE ACERCA DOS RESULTADOS ALCANÇADOS EM 2021.....</b>	<b>18</b>
<b>V- PLANEJAMENTO DO CENTRO DE TECNOLOGIA PARA 2022.....</b>	<b>21</b>
<b>VI- DADOS ESPECÍFICOS DA UNIDADE .....</b>	<b>23</b>

## LISTAS DE FIGURAS/QUADROS/TABELAS

<b>Mapa Estratégico.....</b>	<b>11</b>
<b>Cadeia de Valor .....</b>	<b>12</b>
<b>Quadro 01. Acompanhamento do Planejamento de 2021.....</b>	<b>15</b>
<b>Quadro 02. Planejamento do PDU-CT 2021.....</b>	<b>21</b>
<b>Tabela 1 - Detalhamento da área física da Unidade - (2021).....</b>	<b>23</b>
<b>Tabela 2 - Estrutura de Acessibilidade Arquitetônica ou Física da Unidade - (2021).....</b>	<b>24</b>
<b>Tabela 3 - Indicadores de Ensino.....</b>	<b>25</b>
<b>Tabela 4 - Relação de Cursos de Graduação.....</b>	<b>26</b>
<b>Tabela 5 - Relação de Cursos de Pós-Graduação .....</b>	<b>27</b>
<b>Tabela 6 - Relação de Docentes por departamento, titulação, regime de trabalho e atividades desenvolvidas .....</b>	<b>28</b>
<b>Tabela 7 - Envolvimento com atividades de Extensão. (2021) .....</b>	<b>34</b>
<b>Tabela 8 - Envolvimento com atividades de Pesquisa. (2021) .....</b>	<b>35</b>

## I- INTRODUÇÃO

O Centro de Tecnologia da Universidade Federal do Piauí foi implantado por meio da Resolução nº 38 do Conselho Diretor da Universidade Federal do Piauí, a 25 de agosto de 1975, sendo inicialmente constituído pelas Coordenações de Ciências Agrárias e de Tecnologia.

Após a criação do Centro de Ciências Agrárias, que absorveu a Coordenação do mesmo nome, em 15 de março de 1978 o Centro de Tecnologia foi reestruturado através da Resolução nº 18 do Conselho Diretor, que extinguiu a Coordenação de Tecnologia e criou os Departamentos de Construção Civil, Estruturas e Transportes. Posteriormente, em 1981, foi criado o Departamento de Recursos Hídricos e Geologia Aplicada, que em 2015 com as novas contratações de docentes mudou a nomenclatura para Departamento de Recursos Hídricos, Geologia e Saneamento Ambiental.

O Centro de Tecnologia oferta atualmente 520 vagas anuais na graduação, com entradas semestrais, divididas nos seguintes cursos. Engenharia Cartográfica e de Agrimensura (60 vagas), Engenharia Civil (80 vagas), Arquitetura e Urbanismo (60 vagas), Engenharia Elétrica (80 vagas), Engenharia de Produção (80 vagas), Engenharia Mecânica (80 vagas) e Engenharia de Materiais (80 vagas). Os cursos de pós-graduação *Latu Sensu*: Automação em Processos Industriais, Logística e Distribuição, Estruturas e em Segurança do Trabalho

O Centro de Tecnologia possui dois programas de pós-graduação, um em Engenharia Elétrica com Mestrado e o de Ciências e Engenharia de Materiais com Mestrado e Doutorado.

O Centro de Tecnologia, possui atualmente uma área de 17.175 m<sup>2</sup>, dividido em 7 blocos compostos por salas de aula, salas administrativas e laboratórios, 02 blocos de laboratórios, 01 bloco Administrativo e 01 auditório, e uma área de convivência.



O Centro de Tecnologia encerrou o ano de 2021 com um efetivo docente de 111 professores, sendo 72 doutores (64,84%), 25 mestres (22,52%), e 01 especialista (0,9%). Atualmente 13 docentes (11,71%) estão em programas de capacitação em nível de pós-graduação. Além dos professores efetivos o Centro de Tecnologia possui 11 docentes substitutos, e um docente visitante, até o mês de outubro, que contribuiu com o programa de pós-graduação em Engenharia Elétrica. Estando com 7 vagas abertas em concurso público. Em relação ao quadro de servidores técnicos administrativos, o Centro de Tecnologia tem apresentado uma redução significativa nos últimos anos devido a aposentaria e vacância e a não reposição das vagas, que no ano de 2020, houve uma pequena reposição. O Centro de Tecnologia concluiu o ano com um total 28 técnicos, sendo. 2 doutores (7,14%), 5 mestres (17,86%), 14 Bacharéis (50%) e 7 com ensino médio (25%).

### **Missão**

O Centro de Tecnologia da UFPI tem como missão promover a educação superior, na área da Tecnologia, de qualidade, formando cidadãos empreendedores, comprometidos com a ética e capacitados na promoção do desenvolvimento sustentável, em nível regional, nacional e internacional.

### **Visão**

O Centro de Tecnologia da UFPI está focado em ser um centro de ensino em nível superior, graduação e pós-graduação, de excelência na área da Tecnologia, qualificando cidadãos para o desenvolvimento sustentável e tecnológico, por meio do ensino, pesquisa e extensão, de forma inovadora e empreendedora.

### **Valores**

Os valores do Centro de Tecnologia da UFPI explicitam os princípios que nos regem e que representam, portanto, o guia mestre de nossas ações, que destacamos a seguir:

I – Compromisso com o rigor técnico, a justiça social, equidade, cidadania, ética, sustentabilidade, transparência e gestão democrática;

II – Priorização do ensino de forma integrada com o desenvolvimento de pesquisas e a prática de extensões que promovam a integração com a sociedade;

III – Difusão do conhecimento científico e tecnológico como suporte às atividades produtivas empreendedoras de forma a universalizar os princípios de qualidade, eficiência e eficácia;

IV – Promover a Inclusão social e tecnológica dos grupos historicamente colocado à margem das políticas públicas de ensino, pesquisa e extensão na área das ciências tecnológicas;

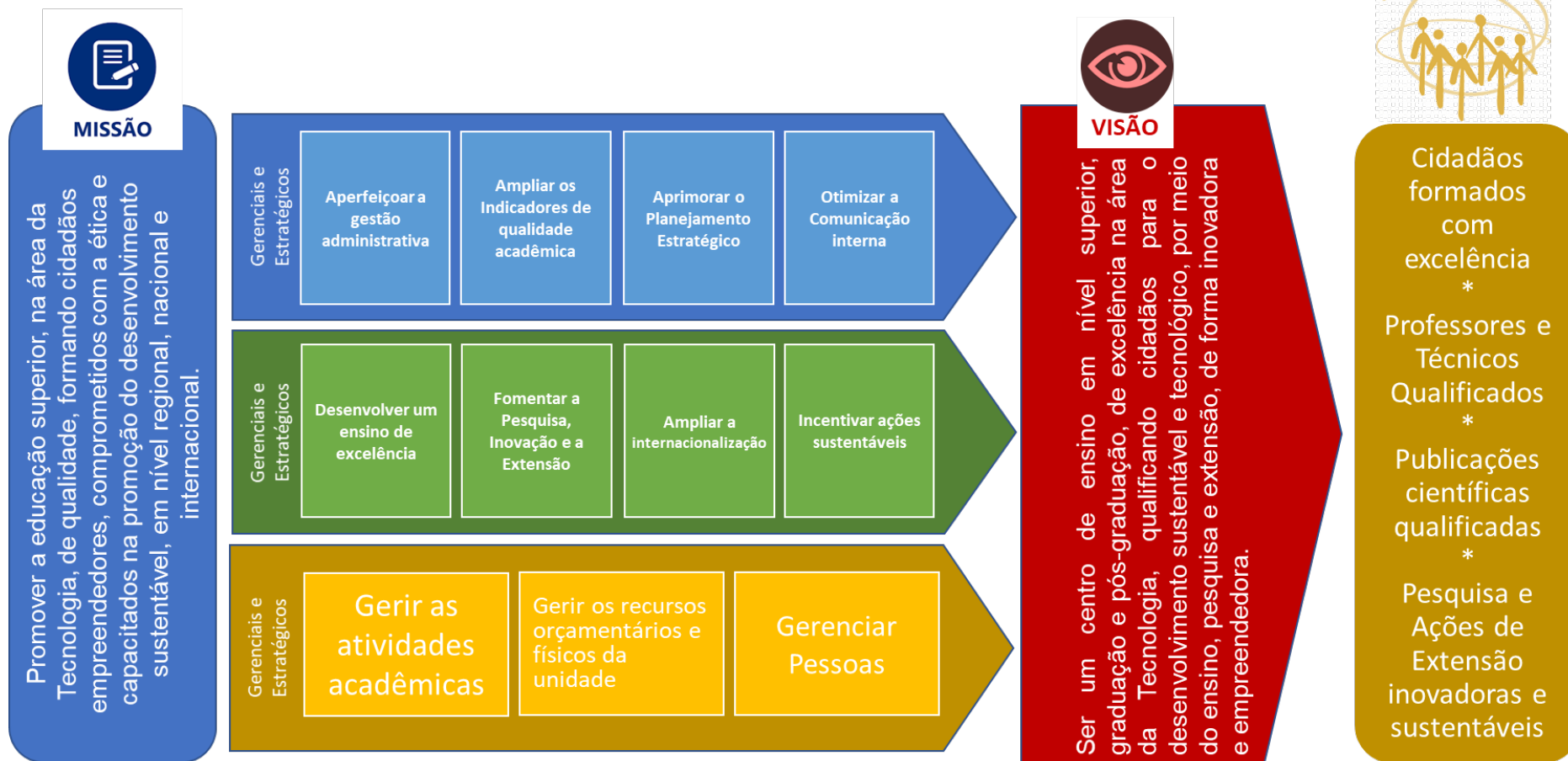
V – Promover o respeito à pluralidade de pensamento, a defesa do direito ao acesso ao ensino tecnológico de natureza pública e gratuita, e garantindo sua qualidade, eficiência e eficácia

## Mapa Estratégico

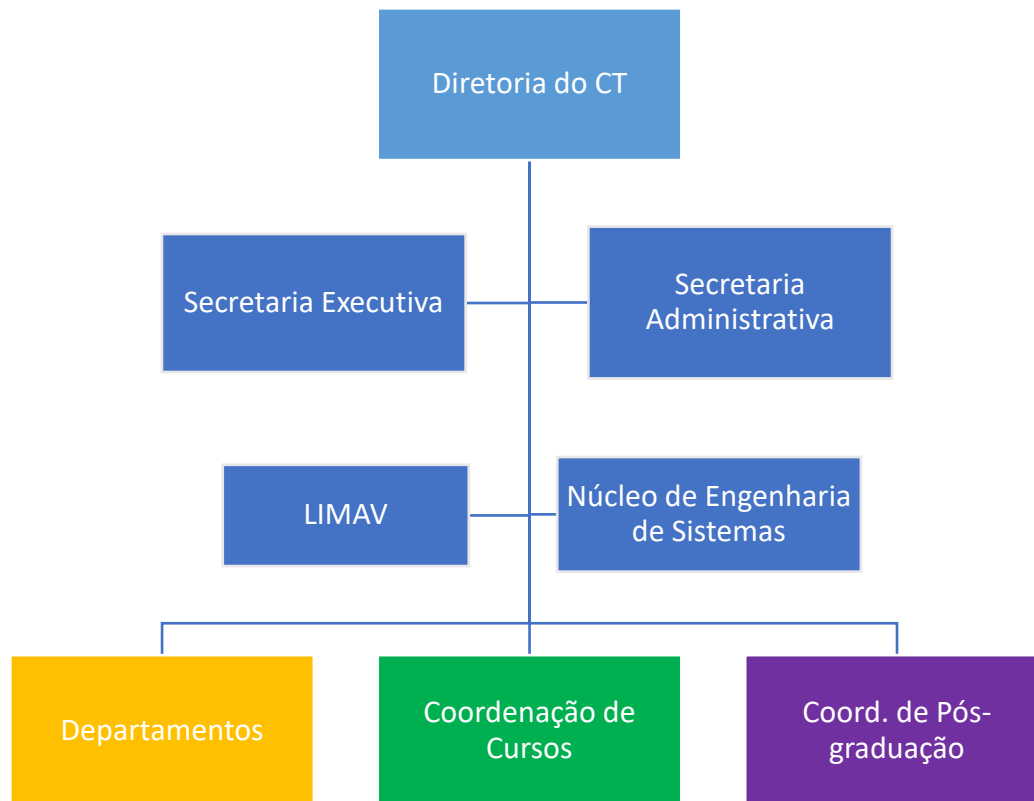


## Cadeia de Valor

# CADEIA DE VALOR DO CENTRO DE TECNOLOGIA - UFPI



## II- ESTRUTURA ORGANIZACIONAL DO CT



### **III- ACOMPANHAMENTO DO PLANEJAMENTO DA UNIDADE (CONFORME PDI 2020-2024 e o PDU 2020-2022)**

O Centro de Tecnologia-CT é uma unidade acadêmica e administrativa subordinada às normas e regulamentos da Universidade Federal do Piauí – UFPI e não possuindo uma estrutura contábil independente, nem firma contratos isolados. Toda a gestão orçamentária do CT é feita por meio da Pró-reitoria de Planejamento e Orçamento (PROPLAN), unidade responsável pela distribuição de recursos dentro da UFPI.

A seguir são apresentados os resultados dos indicadores no ano de 2021 e as ações que foram realizadas para alcançar os objetivos estratégicos do Plano de Desenvolvimento Institucional - PDI 2020-2024 e o PDU 2020-2022([https://proplan.ufpi.br/images/conteudo/PROPLAN/PDI/PDU/PDU CT 20 2022.pdf](https://proplan.ufpi.br/images/conteudo/PROPLAN/PDI/PDU/PDU_CT_20_2022.pdf)), no que tange às atribuições da Direção, Chefias e Coordenações do Centro de Tecnologia.

**Quadro 01. Acompanhamento do Planejamento de 2021.**

**PAINEL DE ACOMPANHAMENTO DO PLANO DE METAS 2020**

**UNIDADE**

**1**

**TEMA ESTRATÉGICO**

**ENSINO**

**OBJETIVO**

**MELHORAR OS INDICADORES DE QUALIDADE DE CURSO**

Item	Cenário em 2019	Meta 2020	Concluído (Sim/ Não)	Evidenciar (indicadores, links de editais, motivos de não conclusão)	Grau de Eficácia (realizado/planejado (Proporcional))
1	2 cursos com conceito 5, 2 cursos conceito 4 e 1 curso conceito 3	Ampliar as notas dos cursos no ENADE, daqueles que ainda não chegaram a nota máxima e manutenção dos que já estão no Conceito 5	Sim	Houve a manutenção do Conceito 5 dos cursos de Engenharia Civil e Arquitetura e Urbanismo, o curso de Engenharia de Produção se manteve no conceito 4, o curso de Engenharia Elétrica passou de 3 para 4, porém o curso de Engenharia Mecânica, saiu do conceito 4 para o 3.	80%
<b>OBJETIVO</b>		<b>AMPLIAR A OFERTA DE CURSOS DO CENTRO DE TECNOLOGIA</b>			
2	0	Propor o curso de Engenharia Ambiental	Não	Houve a formação da comissão para a elaboração do curso, porém não foi ainda concluído, ficando para 2022	50%
3	4	Implantar novos cursos Latu Sensu	Sim	Foi aprovado o curso de Especialização em Energia Solar	100%

2		TEMA ESTRATÉGICO		PESQUISA E INOVAÇÃO	
OBJETIVO		MELHORAR OS INDICADORES DE QUALIDADE DE CURSO			
1	19	Reestruturação dos Grupos de Pesquisa envolvendo os professores dos Departamento e Cursos.	SIM	Houve a ampliação dos grupos de pesquisa do Centro de Tecnologia - 21 <a href="http://dgp.cnpq.br/dgp/faces/consulta/consulta_parametrizada.jsf">http://dgp.cnpq.br/dgp/faces/consulta/consulta_parametrizada.jsf</a>	100%
2	89 Projetos em Andamento	Incentivar a adesão de professores dos Departamento e cursos aos editais de Iniciação Científica para ampliar a número de pesquisas cadastradas	SIM	O isolamento social e o trabalho remoto impostos pela pandemia COVID 19 impossibilitaram a realização desta atividade de pesquisa que exigia presencialidade, pesquisa. Porém, com os esforços dos docentes, conseguimos recuperar o cadastramento de processo, que teve um pequeno decréscimo em 2020. Em 2021, tem-se no Centro de Tecnologia 104 processos cadastrados <a href="https://ufpi.br/projetos-de-pesquisa-e-inovacao-propesqi">https://ufpi.br/projetos-de-pesquisa-e-inovacao-propesqi</a>	100%
OBJETIVO		AMPLIAR O NÚMERO DE EMPRESAS INCUBADAS NO CT			
3	0	Implantar empresas incubadas no CT	Não	O isolamento social e o trabalho remoto impostos pela pandemia COVID 19 impossibilitaram a realização desta atividade, que foi elencada no PDU - 2020	0%
3		TEMA ESTRATÉGICO		EXTENSÃO E CULTURA	
OBJETIVO		MELHORAR OS INDICADORES DE QUALIDADE DA PESQUISA E INOVAÇÃO			
1	-	Incentivar o projeto e oferecimento de	SIM	Houve a ampliação dos projetos de extensão realizados pelo Centro de Tecnologia	100%



		cursos e projetos de extensão ministrados pelos Docentes do CT.			
<b>4</b>	<b>TEMA ESTRATÉGICO</b>			<b>GESTÃO E GOVERNANÇA</b>	
<b>OBJETIVO</b>		<b>Fortalecer as boas práticas de governança</b>			
<b>1</b>	0	Elaboração e aprovação do Regimento Interno do CT	Não	A minuta do Regimento foi elaborada pela Comissão, porém não foi apreciado no Conselho Departamental, ficando para ser trabalhado em 2022, com a nova Diretoria.	<b>60%</b>
<b>2</b>	0	Elaboração e publicação do PDU	Sim	Elaborado e publicado: <a href="https://proplan.ufpi.br/index.php/component/content/article?id=114">https://proplan.ufpi.br/index.php/component/content/article?id=114</a>	<b>100%</b>
<b>9</b>	<b>TEMA ESTRATÉGICO</b>			<b>INFRAESTRUTURA</b>	
<b>OBJETIVO</b>		<b>DEMANDAR AMPLIAÇÃO DE INFRAESTRUTURA FÍSICA PREDIAL</b>			
<b>1</b>	-	Criar blocos para salas de aula, salas de professores, laboratórios e biblioteca setorial	Não	Com pandemia COVID 19, foi necessário a reestruturação da infraestrutura para o atendimento as necessidades relativas ao enfrentamento da COVID19 e os protocolos de segurança.	<b>0%</b>
<b>2</b>	-	Adequação da acessibilidade nos blocos e entorno do Centro de Tecnologia	Não	Foi realizado o projeto de adequação, mas não foi possível realizar devido a falta de orçamento para a infraestrutura	<b>40%</b>
<b>3</b>	-	Implantação de uma biblioteca setorial no Centro de Tecnologia	Não	Com pandemia COVID 19, foi necessário a reestruturação da infraestrutura para o atendimento as necessidades relativas ao enfrentamento da COVID19 e os protocolos de segurança. a realização desta atividade, que foi elencada no PDI – 2020-2024	<b>0%</b>

#### **IV- A AVALIAÇÃO GERAL DA UNIDADE ACERCA DOS RESULTADOS ALCANÇADOS EM 2021.**

##### **1) Qual o percentual geral de grau de eficácia em relação às metas estabelecidas para 2020?**

Considerando o alcance das metas estabelecidas para 2021, O CT atingiu um grau de eficácia de 62,5%, atingindo 5 metas de uma totalidade de 12. Este fato significa que, apesar das limitações impostas pela Pandemia, esta unidade conseguiu ter um desempenho satisfatório, considerando que foi necessário elencar e desenvolver novas metas para o enfrentamento do momento relacionado a pandemia da Covid19 e o retorno das atividades presenciais.

Pode-se destacar a realização em conjunto com a Prefeitura da UFPI, as adequações para a implementação do retorno as atividades presenciais, bem como o levantamento de todas as instalações de salas de aulas e laboratórios para proporcionar as aula práticas e necessárias ao andamento dos cursos.

##### **2) Quais as principais ações desenvolvidas pela unidade que impactaram positivamente a sua gestão, de modo a garantir a cadeia de valor/mapa estratégico traçada por ela (PDU) e pela UFPI (PDI)?**

- O empenho e incentivo para ampliar e fortalecer as ações de extensão, pesquisa e ensino de graduação e pós-graduação de combate aos impactos da COVID-19 – mesmo de forma remota, contribuiu para a efetivação de várias ações que possibilitaram o combate da pandemia e seus efeitos e garantiu o fortalecimento do ensino, da pesquisa e da extensão mesmo em situações adversas e o compromisso social da UFPI de atender às demandas da população, conforme definidos no PDI da instituição.
- O Plano de Ação Covid19-CT, foi de extrema importância para manter as demandas e processos relacionados aos trabalhos de gestão do Centro de Tecnologia, mantendo mesmo de forma remota, a celeridade e o atendimento à comunidade acadêmica, e público externo, promovendo a continuidade dos fluxos dos trabalhos, eficiência e eficácia da gestão pública.
- Na parte de infraestrutura, foi realizado todo o levantamento das novas necessidades para a continuidade dos trabalhos que demandavam a presença física, como: laboratórios de pesquisa, segurança dos servidores terceirizados

dos trabalhos essenciais, eventuais demandas pontuais de gestão, entre outros.

**3) Quais os fatores (externos e internos) que dificultaram/facilitaram o cumprimento dos objetivos e metas da sua unidade e impactaram positivamente/negativamente a cadeia de valor/mapa estratégico traçada pela unidade (PDU) e pela UFPI?**

Para o desenvolvimento das atividades do Centro de Tecnologia em 2021, como todos os setores, a Pandemia foi um fator que impediu ou dificultou a realização de algumas metas estabelecidas, conforme descrito no Quadro 01. Contudo, o próprio contexto pandêmico proporcionou a otimização do uso das tecnologias digitais da informação e comunicação, ocasionando maior celeridade na tramitação dos processos referentes as necessidades da comunidade acadêmica, bem como no desenvolvimento do ensino, pesquisa e extensão.

**4) Ações desenvolvidas pelo Centro de Tecnologia no enfrentamento a COVID19.**

- Curso de Engenharia de Produção e Engenharia de Materiais: Produção de álcool 70% líquido e em Gel para distribuição a comunidade acadêmica e ao hospital universitário.
- Curso de Engenharia de Materiais: Produção e distribuição de "face shields" para doação aos hospitais públicos de Teresina e a comunidade acadêmica dos serviços essenciais.
- Curso de Arquitetura e Urbanismo: Produção de cartilhas para distribuição de forma virtual, com orientações de prevenção a covid19, e a retomada de atividades (<https://coronavirus.ufpi.edu.br/previna-se/materiais-e-documentos-informativos#h.ydjbooh65x3a>)
- Curso de Engenharia Elétrica e Engenharia Mecânica: Participação e desenvolvimento de pesquisas relacionada a respiradouros e máscaras no apoio a assistência da recuperação dos pacientes da Covid19

- Curso de Engenharia Cartográfica e de Agrimensura, participação junto ao comitê Municipal de Saúde, para o desenvolvimento de mapas para o diagnóstico e acompanhamento dos casos de covid19 em Teresina e no Piauí.
- Curso de Engenharia Civil e Produção: Participação nos comitês internos para elaboração dos planos de biossegurança, para a retomada das atividades presenciais na UFPI.

## V- PLANEJAMENTO DO CENTRO DE TECNOLOGIA PARA 2022

### Quadro 02. Planejamento do PDU-CT 2021.

<b><u>OBJETIVOS E METAS GERAIS DO PDU PARA O ANO DE 2021</u></b>
<b>Objetivo: MELHORAR OS INDICADORES DE QUALIDADE DE CURSO</b>
Ampliar as notas dos cursos no ENADE, daqueles que ainda não chegaram a nota máxima
<b>Objetivo: MELHORAR AS TAXAS ACADÊMICAS: SUCESSO, EVASÃO, RETENÇÃO, PREENCHIMENTO E OCUPAÇÃO</b>
Melhorar os índices das taxas de sucesso e evasão
Diminuir as taxas de retenção dos cursos
<b>Objetivo: AUMENTAR A PARTICIPAÇÃO DE DOCENTES DO CT EM PROGRAMAS EM PROGRAMAS DE PÓS-GRADUAÇÃO</b>
Aumentar a participação de docentes em programas de pós-graduação
<b>Objetivo: CRIAÇÃO DE UM CURSO DE PÓS-GRADUAÇÃO STRICTO SENSU</b>
Criação de um curso de pós-graduação stricto sensu
<b>Objetivo: MELHORAR A QUALIDADE DOS CURSOS DE PÓS-GRADUAÇÃO STRICTO SENSU CONSIDERANDO OS CRITÉRIOS DA CAPES</b>
Aumentar as publicações com Qualis nos extratos mais elevados
<b>Objetivo: IMPLANTAR PROGRAMA DE VALORIZAÇÃO A PESQUISA E INOVAÇÃO</b>
Implantar programa de incentivo de valorização e monitoramento da pesquisa e inovação do CT
<b>Objetivo: ESTIMULAR A CRIAÇÃO DE PRODUTOS OU PROTÓTIPOS COMO FORMA DE DINAMIZAR O APRENDIZADO</b>
Criar programa de extensão de produto e prototipagem
<b>Objetivo: AMPLIAR O NÚMERO DE EMPRESAS INCUBADAS NO CT</b>
Implantar empresas incubadas no CT
<b>Objetivo: FOMENTAR A CRIAÇÃO DE LABORATÓRIOS MULTIFUNCIONAIS</b>
Ampliar o número de laboratórios multifuncionais no CT
<b>Objetivo: DESENVOLVER PROGRAMAS DE DESENVOLVIMENTO DE EQUIPE, VISANDO FORTALECER AS HABILIDADES E A QUALIFICAÇÃO E CRESCIMENTO PROFISSIONAL DO SERVIDOR</b>
Criar parcerias para promover a qualificação dos servidores
<b>Objetivo: ELABORAR, IMPLANTAR E MONITORAR REGIMENTO INTERNO</b>
Aprovação do Regimento Interno do CT
<b>Objetivo: IMPLANTAR E MONITORAR PDU</b>

Acompanhar a implantação e o monitoramento do PDU da Unidade
<b>Objetivo: IDENTIFICAR E MAPEAR PROCESSOS INTERNOS</b>
Mapear os processos administrativos do centro de tecnologia
<b>Objetivo: OTIMIZAR PROCESSOS MAPEADOS VISANDO EFICIÊNCIA NO SERVIÇO PRESTADO</b>
Otimizar os processos administrativos do centro de tecnologia
<b>Objetivo: EXECUTAR AS PRÁTICAS DEFINIDAS NA POLÍTICA DE GESTÃO DE RISCOS DA UFPI</b>
Divulgar e sensibilizar a comunidade do CT
<b>Objetivo: ADOPTAR PRÁTICAS E METODOLOGIA DE GESTÃO DE PROJETOS NO DESENVOLVIMENTO DE ATIVIDADES DA UNIDADE</b>
Implantar práticas e metodologia de gestão de projetos
<b>Objetivo: FORTALECER A COMUNICAÇÃO INTERNA COM USO DE FERRAMENTAS COM FOCO A INSTITUCIONALIZAR O TRABALHO EM EQUIPE</b>
Implantar práticas para fortalecer a comunicação interna
<b>Objetivo: REPENSAR ATIVIDADES COTIDIANAS, POR MEIO DE PEQUENAS OU GRANDES INOVAÇÕES, QUE GERAM MELHORIA NA GESTÃO DAS ORGANIZAÇÕES PÚBLICAS E QUE CONTRIBUEM PARA O AUMENTO DA QUALIDADE DOS SERVIÇOS PRESTADO</b>
Implantar inovações para melhoria e inovação na prestação dos serviços
<b>Objetivo: PROMOVER PRÁTICAS DE MOTIVAÇÃO ORGANIZAÇÃO</b>
Aumentar a motivação dos servidores do CT
<b>Objetivo: AMPLIAR A COLABORAÇÃO E A PUBLICAÇÃO EM NÍVEL INTERNACIONAL</b>
Fomentar a participação de professores e alunos em colaboração internacionais
<b>Objetivo: DEMANDAR AMPLIAÇÃO DE INFRAESTRUTURA FÍSICA PREDIAL</b>
Criar blocos para salas de aula, salas de professores, laboratórios e biblioteca setorial
-
<b>Objetivo: FORTALECER OS PROGRAMAS DE AÇÃO AFIRMATIVA VOLTADOS PARA IGUALDADE SOCIAL, RACIAL E DIVERSIDADE CULTURAL</b>
Divulgar e sensibilizar a comunidade do CT

## VI- DADOS ESPECÍFICOS DA UNIDADE

A seguir serão apresentados de forma abrangente os dados relacionados: a infraestrutura física; indicadores de Ensino, Pesquisa e Extensão e; relação de atividade dos docentes. Observa-se que os dados são relativos ao ano de 2021, porém, devido a pandemia não estão fechados e deverão ser ajustados de acordo com o avanço do calendário acadêmico dos períodos 2021.1 e do 2021.2, que ainda está em execução, conforme as resoluções vigentes.

**Tabela 1 - Detalhamento da área física da Unidade - (2021)**

Campus/ Centro	Urbanizada		Não Urbanizada		Área Total (m <sup>2</sup> )
	Área Construída (m <sup>2</sup> )	Área Não Construída (m <sup>2</sup> )	Área Construída (m <sup>2</sup> )	Área Não Construída (m <sup>2</sup> )	
Centro de Tecnologia	17.175	14.200	0	37.236	68.613
Descrição do Campus/Centro					
Quantidade de Salas de Aulas	Quantidade de Salas de Professores	Quantidade de Laboratórios	Quantidade de Áreas de convivência		
41	68	96	1		

**Tabela 2 - Estrutura de Acessibilidade Arquitetônica ou Física da Unidade - (2021)**

<b>Campus/ Centro</b>	<b>Sinalização tátil</b>	<b>Rampa de acesso com corrimão</b>	<b>Entrada/Saída com dimensionamento</b>	<b>Bebedouros e lavabos adaptados</b>	<b>Sinalização sonora</b>	<b>Sinalização Visual</b>	<b>Elevadores</b>	<b>Banheiros adaptados</b>	<b>Atendimento (área ou balcão) adaptados</b>	<b>Mobiliário adaptado</b>	<b>Ambientes desobstruídos que facilitem a movimentação de cadeirantes e pessoas com deficiência visual</b>
Centro de Tecnologia	0	1	0	0	0	0	1	21	10	10	220



**Tabela 3 - Indicadores de Ensino.**

<b>Componentes/ Indicadores</b>	<b>2018</b>	<b>2019</b>	<b>2020</b>	<b>2021</b>
Quantidade de Cursos de Graduação	7	7	7	7
Quantidade de Alunos Matriculados na graduação	2319	2274	2240*	2215
Quantidade de Ingressantes na graduação	540	528	506	446
Quantidade de Concluintes na graduação	288	270	218*	21**
Quantidade de Disciplinas Ministradas	959	1032	980*	818
Quantidade de Docentes Efetivos	108	112	113	113
Quantidade de Técnicos Adm.	26	26	28	28
Quantidade de Cursos de especialização	4	4	4	4
Quantidade de Cursos de Mestrado	2	2	2	2
Quantidade de Cursos de Doutorado	1	1	1	1
Quantidade de Alunos Matriculados na Pós-graduação	153	107	156	195
Quantidade de Ingressantes na Pós-graduação	87	100	84	72
Quantidade de Concluintes na Pós-graduação	17	17	22	25

Fonte: <https://sigaa.ufpi.br/sigaa/ufpi/ensino/discente/busca.jsf>

\*números atualizados após fechamento do semestre

\*\*número apenas do primeiro semestre de 2021.

**Tabela 4 - Relação de Cursos de Graduação**

<b>Código E-mec (curso)</b>	<b>Curso</b>	<b>Grau</b>	<b>Turno</b>	<b>Conceito ENADE</b>	<b>CPC</b>	<b>Ingressantes 2021</b>	<b>Matriculados 2021</b>	<b>Concluintes 2021</b>
517	ARQUITETURA E URBANISMO	Bacharel	Integral	<b>5</b>	<b>3</b>	55	321	18
499	ENGENHARIA CARTOGRÁFICA E DE AGRIMENSURA	Bacharel	Integral	<b>SC</b>	-	52	210	10
512	ENGENHARIA CIVIL	Bacharel	Integral	<b>5</b>	<b>3</b>	70	374	17
116406	ENGENHARIA PRODUÇÃO	Bacharel	Integral	<b>4</b>	<b>3</b>	65	315	12
116408	ENGENHARIA ELÉTRICA	Bacharel	Integral	<b>4</b>	<b>3</b>	77	410	10
116410	ENGENHARIA MECÂNICA	Bacharel	Integral	<b>3</b>	<b>3</b>	70	341	4
-	ENGENHARIA DE MATERIAIS	Bacharel	Integral	<b>SC</b>	-	66	241	2
<b>Total</b>						<b>455</b>	<b>2212</b>	<b>73*</b>

\*Apenas com o primeiro semestre de 2021 (ainda não completo)

**Tabela 5 - Relação de Cursos de Pós-Graduação**

Código do Programa	Programa	Área Básica	Área de Avaliação	Início	Nota Capes	Curso		Alunos Matriculados 2021		Concluinte em 2021	
				(M/D)		MESTRADO	DOUTORADO	MESTRADO	DOUTORADO	MESTRADO	DOUTORADO
21001014024P6	CIÊNCIA E ENGENHARIA DOS MATERIAIS	MATERIAIS	Materiais	2011/2015	5	Ciência e Engenharia dos Materiais	Ciência e Engenharia dos Materiais	29	32	10	6
21001014078P9	ENGENHARIA ELÉTRICA	ENGENHARIA ELÉTRICA	Engenharias IV	2016	3	Eng. Elétrica	-	65	-	9	-
<b>Total</b>								<b>55</b>	<b>13</b>	<b>20</b>	<b>5</b>

**Tabela 6 - Relação de Docentes por departamento, titulação, regime de trabalho e atividades desenvolvidas**

Docente	Titulação	Regime de trabalho (DE/40/20/SUB)	Atua na Graduação (sim/ não)	Atua na Pós- Graduação (sim/ não)	Atua na Extensão (sim/ não)	Atua na Pesquisa (sim/ não)	Possui Cargo de Gestão (sim/ não)
<b>COORDENAÇÃO DO CURSO DE ENGENHARIA DE MATERIAIS/CT</b>							
ALUSKA DO NASCIMENTO SIMOES BRAGA	D	DE	SIM	SIM	NÃO	SIM	NÃO
ANDERSON DE OLIVEIRA LOBO	D	DE	SIM	SIM	NÃO	SIM	SIM
CARLA EIRAS	D	DE	SIM	SIM	SIM	SIM	NÃO
EDIVALDO LEAL QUEIROZ	D	DE	SIM	SIM	NÃO	SIM	NÃO
JOAO RODRIGUES DE BARROS NETO	D	DE	SIM	SIM	NÃO	NÃO	SIM
RAFAELA LUIZ PEREIRA SANTOS	D	DE	SIM	SIM	SIM	SIM	NÃO
RENATA BARBOSA	D	DE	SIM	SIM	SIM	SIM	NÃO
SUELLEN CRISTINA SOUSA ALCÂNTARA	M	SUB	SIM	NÃO	NÃO	NÃO	NÃO
TATIANNY SOARES ALVES	D	DE	SIM	SIM	SIM	SIM	SIM
VALDECI BOSCO DOS SANTOS	D	DE	SIM	SIM	NÃO	SIM	NÃO
VALDIVÂNIA ALBUQUERQUE DO NASCIMENTO	M	SUB	SIM	NÃO	NÃO	SIM	NÃO
<b>COORDENAÇÃO DO CURSO DE ENGENHARIA DE PRODUÇÃO/CT</b>							
ADRIANA DA SILVA SIMOES	M	DE	SIM	NÃO	SIM	SIM	NÃO
DANYELY RESENDE MARTINS	B	SUB	SIM	NÃO	NÃO	NÃO	NÃO
EULALIO GOMES CAMPELO FILHO	D	DE	SIM	NÃO	SIM	SIM	SIM
FRANCISCO DE ASSIS DA SILVA MOTA	D	DE	SIM	NÃO	SIM	SIM	NÃO
FRANCISCO DE TARSO RIBEIRO CASELLI	D	DE	SIM	NÃO	SIM	SIM	SIM
FRANCISMILTON TELES	D	DE	SIM	NÃO	SIM	SIM	NÃO
GEORDY SOUZA PEREIRA	D	DE	SIM	NÃO	NÃO	NÃO	SIM
HÉLIO CAVALCANTI ALBUQUERQUE NETO	D	DE	SIM	NÃO	SIM	SIM	NÃO

MARIA ALICE LEITE DE BRITO	M	DE	SIM	NÃO	NÃO	SIM	NÃO
MARIA DO SOCORRO FERREIRA DOS SANTOS	D	DE	SIM	NÃO	SIM	SIM	NÃO
MATHEUS DAS NEVES ALMEIDA	M	DE	SIM	NÃO	NÃO	SIM	NÃO
NAYARA CARDOSO DE MEDEIROS	M	DE	SIM	NÃO	SIM	SIM	NÃO
NUBIA DA SILVA BATISTA BRANDAO	M	DE	SIM	NÃO	SIM	SIM	NÃO
RENER ANTÔNIO MELO NASCIMENTO	B	SUB	SIM	NÃO	NÃO	NÃO	NÃO
TALITA FLORIANO DOS SANTOS	D	DE	SIM	NÃO	-	SIM	NÃO
<b>COORDENAÇÃO DO CURSO DE ENGENHARIA ELÉTRICA/CT</b>							
ANDREI CARVALHO RIBEIRO	M	SUB	SIM	NÃO	NÃO	NÃO	NÃO
ANTONIO AIRTON CARNEIRO DE FREITAS	D	DE	SIM	NÃO	NÃO	NÃO	SIM
ARYFRANCE ROCHA ALMEIDA	D	DE	SIM	SIM	NÃO	SIM	NÃO
BARTOLOMEU FERREIRA DOS SANTOS JUNIOR	D	DE	SIM	SIM	NÃO	SIM	NÃO
CAIO ARAUJO DAMASCENO	M	SUB	SIM	NÃO	NÃO	SIM	NÃO
EDUARDO HENRIQUE COSTA BARBOSA	M	SUB	SIM	NÃO	NÃO	NÃO	NÃO
FABIOLA MARIA ALEXANDRE LINARD	M	DE	SIM	NÃO	NÃO	SIM	NÃO
FABIO ROCHA BARBOSA	D	DE	SIM	SIM	SIM	SIM	SIM
FRANCISCO EVERTON UCHOA REIS	D	DE	SIM	NÃO	SIM	NÃO	SIM
HERMES MANOEL GALVÃO CASTELO BRANCO	D	DE	SIM	SIM	SIM	SIM	SIM
HYANE ASSUNCAO DE ARAUJO	E	SUB	SIM	NÃO	NÃO	NÃO	NÃO
JOEL JOSE PUGA COELHO RODRIGUES	D	VISITANTE	NÃO	SIM	NÃO	SIM	NÃO
JOSE MARIA PIRES DE MENEZES JUNIOR	D	DE	SIM	SIM	SIM	SIM	NÃO
JOSE MEDEIROS DE ARAUJO JUNIOR	D	DE	SIM	SIM	SIM	SIM	NÃO
LUIS GUSTAVO MOTA SOUZA	D	DE	SIM	SIM	NÃO	SIM	SIM
MARCOS ANTONIO TAVARES LIRA	D	DE	SIM	SIM	SIM	SIM	NÃO

MARCOS EDUARDO DO PRADO VILLARROEL ZURITA	D	DE	SIM	SIM	NÃO	SIM	NÃO
NELBER XIMENES MELO	M	DE	SIM	NÃO	SIM	SIM	NÃO
OTACILIO DA MOTA ALMEIDA	D	DE	SIM	SIM	SIM	SIM	NÃO
RAFAEL ROCHA MATIAS	D	DE	SIM	SIM	SIM	SIM	SIM
WELFLEN RICARDO NOGUEIRA SANTOS	D	DE	SIM	NÃO	NÃO	NÃO	NÃO
<b>COORDENAÇÃO DO CURSO DE ENGENHARIA MECÂNICA/CT</b>							
ANTONIO BRUNO DE VASCONCELOS LEITÃO	D	20	SIM	NÃO	SIM	SIM	NÃO
ANTONIO SALES OLIVEIRA COELHO	D	DE	SIM	NÃO	SIM	SIM	SIM
CLESIO CRUZ MELO	M	CEDIDO - DE	SIM	NÃO	NÃO	NÃO	NÃO
DANILO CESAR RODRIGUES AZEVEDO	D	DE	SIM	NÃO	SIM	SIM	NÃO
EDIMAN DIAS NOVO	M	DE	SIM	NÃO	NÃO	NÃO	NÃO
FRANCISCO RICCELLY PEREIRA FEITOSA	D	DE	SIM	NÃO	NÃO	SIM	NÃO
FRANCISCO WELLINGTON DOURADO REBELO	M	DE	SIM	NÃO	NÃO	NÃO	NÃO
HELIO DE PAULA BARBOSA	D	DE	SIM	NÃO	NÃO	SIM	NÃO
KLEBER LIMA CEZAR	D	DE	SIM	NÃO	NÃO	SIM	NÃO
MARCIO DAVI TENORIO CORREIA ALVES	M	20	SIM	NÃO	NÃO	NÃO	NÃO
MARCOS GUILHERME CARVALHO BRAULIO BARBOSA	M	DE	SIM	NÃO	NÃO	SIM	NÃO
RAPHAEL LIMA DE PAIVA	D	DE	SIM	NÃO	SIM	SIM	SIM
ROMULO RIBEIRO MAGALHÃES DE SOUSA	D	DE	SIM	SIM	NÃO	SIM	SIM
SIMONE DOS SANTOS HOFEL	D	DE	SIM	NÃO	SIM	SIM	NÃO
WAYDSON MARTINS FERREIRA	D	DE	SIM	NÃO	NÃO	SIM	NÃO

<b>DEPARTAMENTO DE CONSTRUÇÃO CIVIL E ARQUITETURA/CT</b>							
ALMIR DE OLIVEIRA PIMENTEL SOBRINHO	D	DE	SIM	NÃO	NÃO	NÃO	NÃO
AMANDA CAVALCANTE MOREIRA	D	40	SIM	NÃO	NÃO	NÃO	NÃO
ANA LUCIA RIBEIRO CAMILLO DA SILVEIRA	D	40	SIM	NÃO	SIM	SIM	NÃO
ANA ROSA SOARES NEGREIROS FEITOSA	M	DE	SIM	NÃO	SIM	SIM	NÃO
ANNA KARINA BORGES DE ALENCAR	D	DE	SIM	NÃO	SIM	SIM	NÃO
EDUARDO AGUIAR BEZERRA	M	DE	SIM	NÃO	NÃO	NÃO	SIM
FRITZ MIGUEL MORAIS MOURA	M	40	SIM	NÃO	SIM	SIM	SIM
JAMIL MOISES SAID	M	DE	SIM	NÃO	NÃO	NÃO	NÃO
JOAO MATEUS REIS MELO	E	DE	SIM	NÃO	NÃO	NÃO	NÃO
JOSE RICARDO DE FREITAS DIAS	M	40	SIM	NÃO	NÃO	SIM	NÃO
JULIANA LOPES ARAGAO	D	DE	SIM	NÃO	NÃO	SIM	SIM
KARENINA CARDOSO MATOS	D	DE	SIM	NÃO	SIM	SIM	NÃO
LIANA ELVAS CASTELO BRANCO	G	DE	SIM	NÃO	NÃO	NÃO	NÃO
LUZANA LEITE BRASILEIRO	D	DE	SIM	NÃO	NÃO	NÃO	NÃO
MARCELO BARBOSA FURTINI	D	DE	SIM	SIM	SIM	SIM	NÃO
MARIA BETANIA GUERRA NEGREIROS FURTADO	D	DE	SIM	NÃO	NÃO	SIM	NÃO
NADJA MARCELLA SOARES DA ROCHA	M	DE	SIM	NÃO	SIM	SIM	NÃO
NAYANE ÁUREA SANTIAGO COSTA	M	DE	SIM	NÃO	SIM	SIM	NÃO
NICIA BEZERRA FORMIGA LEITE	D	DE	SIM	NÃO	SIM	SIM	SIM
PAULO HENRIQUE CAMPOS FERNANDES	M	40	SIM	NÃO	NÃO	NÃO	NÃO
ROBERTO ALVES DE LIMA MONTENEGRO FILHO	D	DE	SIM	NÃO	SIM	SIM	NÃO
SANDRA SELMA BARBOSA SARAIVA	M	DE	SIM	NÃO	SIM	SIM	NÃO
SILVIA MARIA SANTANA ANDRADE LIMA	D	DE	SIM	NÃO	SIM	SIM	SIM
WILZA GOMES REIS LOPES	D	DE	SIM	SIM	NÃO	SIM	SIM

<b>DEPARTAMENTO DE ESTRUTURAS/CT</b>							
ALMIR AMORIM ANDRADE	D	40	SIM	NÃO	NÃO	NÃO	NÃO
CALEBE PAIVA GOMES DE SOUZA	D	DE	SIM	NÃO	NÃO	SIM	NÃO
EDUARDO MARTINS FONTES DO REGO	D	DE	SIM	NÃO	NÃO	SIM	SIM
EUNICE SILVA SANTOS	M	DE	SIM	NÃO	NÃO	NÃO	NÃO
FRANCISCO FIRMO DE SOUSA MOURA	M	DE	SIM	NÃO	NÃO	NÃO	NÃO
FRANCISCO JOSE DE SOUZA MASCARENHAS	M	DE	SIM	NÃO	NÃO	NÃO	SIM
FRANCISCO JOSE SOARES FERNANDES	M	DE	SIM	NÃO	NÃO	NÃO	NÃO
GELSON DE SOUSA ALVES	D	DE	SIM	NÃO	NÃO	SIM	SIM
HUDSON CHAGAS DOS SANTOS	D	20	SIM	NÃO	NÃO	NÃO	NÃO
MARIA DE LOURDES TEIXEIRA MOREIRA	D	DE	SIM	NÃO	NÃO	SIM	NÃO
MARIA EULALIA RIBEIRO GONCALVES	E	20	SIM	NÃO	NÃO	NÃO	NÃO
WALLISON CARLOS DE SOUSA BARBOSA	D	DE	SIM	NÃO	NÃO	SIM	NÃO
<b>DEPARTAMENTO DE RECURSOS HÍDRICOS, GEOTECNIA E SANEAMENTO AMBIENTAL/CT</b>							
ALESSANDRO DE ARAUJO BEZERRA	D	DE	SIM	SIM	SIM	SIM	SIM
ALINE MACHADO MARWELL	M	DE	SIM	NÃO	NÃO	NÃO	NÃO
ANDRESSA DE ARAUJO CARNEIRO	D	DE	SIM	NÃO	SIM	NÃO	NÃO
CARLOS ERNANDO DA SILVA	D	DE	SIM	SIM	SIM	SIM	NÃO
CARLOS HENRIQUE DA COSTA BRAUNA	D	DE	SIM	NÃO	SIM	SIM	NÃO
ELAINE APARECIDA DA SILVA	D	DE	SIM	SIM	NÃO	SIM	SIM
JEAN PROST MOSCARDI	D	DE	SIM	NÃO	SIM	SIM	SIM
LUCIANA BARBOSA AMANCIO	D	DE	SIM	NÃO	SIM	NÃO	NÃO
MAYRA FERNANDES NOBRE MOSCARDI	D	DE	SIM	NÃO	SIM	SIM	NÃO
RENATA SHIRLEY DE ANDRADE ARAUJO	D	DE	SIM	NÃO	NÃO	SIM	SIM



<b>DEPARTAMENTO DE TRANSPORTES/CT</b>							
ALESSANDRO RHADAMEK ALVES PEREIRA	D	DE	SIM	NÃO	NÃO	NÃO	SIM
ANTONIO ADERSON DOS REIS FILHO	D	DE	SIM	NÃO	NÃO	SIM	NÃO
DANIELLA RODRIGUES TAVARES	E	SUB	SIM	NÃO	NÃO	NÃO	NÃO
DINAMERES APARECIDA ANTUNES	M	DE	SIM	NÃO	NÃO	SIM	SIM
EMANOEL GOMES DE SOUSA SILVA	M	DE	SIM	NÃO	NÃO	NÃO	SIM
EWERTON CHAVES MOREIRA TORRES	M	DE	SIM	NÃO	NÃO	NÃO	NÃO
FRANCISCO SOARES BARBOSA	M	DE	SIM	NÃO	NÃO	NÃO	NÃO
GIOVANA MIRA DE ESPINDOLA	D	DE	SIM	SIM	NÃO	SIM	NÃO
HELDER DE SENA BARBOZA	M	20	SIM	NÃO	NÃO	NÃO	NÃO
LINEARDO FERREIRA DE SAMPAIO MELO	M	DE	SIM	NÃO	NÃO	SIM	SIM
MARCOS MACHADO DE ALBUQUERQUE	M	DE	SIM	NÃO	NÃO	NÃO	NÃO
MARYANNE EVANGELISTA DOS SANTOS	M	SUB	SIM	NÃO	NÃO	NÃO	NÃO
ONEIDA BARROS BEZERRA	D	DE	SIM	NÃO	NÃO	SIM	NÃO
PERICLES LUIZ PICANCO JUNIOR	D	DE	SIM	NÃO	SIM	SIM	SIM
ROGERIO DE CARVALHO VERAS	E	DE	SIM	NÃO	NÃO	NÃO	NÃO
WENDSON DE OLIVEIRA SOUZA	M	DE	SIM	NÃO	NÃO	NÃO	NÃO

**Tabela 7 - Envolvimento com atividades de Extensão. (2021)**

<b>Programas / Áreas</b>	<b>Modalidade (Cursos/ programas/ projetos, etc.)</b>	<b>Curso/Departamento</b>	<b>Quantidade de Proposta</b>	<b>Quantidade de Docentes</b>	<b>Quantidade de Alunos</b>	<b>Quantidade de bolsas</b>	<b>Público Atendido</b>
<b>Engenharias</b>	<b>Curso</b>	<b>Eng. Elétrica</b>	13	3	20	0	345
		<b>Eng. Mecânica</b>	5	3	22	0	168
		<b>Eng. de Materiais</b>	2	4	3	0	45
		<b>Dep. De Estruturas</b>	1	1	-	0	10
	<b>Evento</b>	<b>Dep. De Transportes</b>	1	1	7	0	100
		<b>Eng. Mecânica</b>	3	7	15	0	360
		<b>Eng. Elétrica</b>	2	9	36	0	800
		<b>DRHGSA</b>	1	12	5	0	350
		<b>Eng. de Produção</b>	1	3	11	0	86
<b>Projeto</b>	<b>Eng. Elétrica</b>	3	6	18	0	520	
<b>Ciências Sociais Aplicadas</b>	<b>Evento</b>	<b>DCCA</b>	6	11	70	0	935
	<b>Projeto</b>	<b>DCCA</b>	2	4	14	0	2100
<b>Total</b>			<b>40</b>	<b>64</b>	<b>221</b>	<b>0</b>	<b>5819</b>

Fonte: <https://www.sigaa.ufpi.br/sigaa/extensao/>

**Tabela 8 - Envolvimento com atividades de Pesquisa. (2021)**

<b>Programas / Áreas</b>	<b>Edital</b>	<b>Quantidade de propostas</b>
Engenharias/Sociais Aplicadas	PIBIC e PIBIC Af 2021/2021	38
Engenharias/Sociais Aplicadas	UFPI - Edital PIBIC e PIBIC Af (2021/2022)	47
Engenharias/Sociais Aplicadas	UFPI - Edital PIBITI (2021/2022)	7
<b>Total</b>		<b>162</b>

Fonte: <https://www.sigaa.ufpi.br/sigaa/pesquisa/projetoPesquisa/buscarProjetos.do>